

บทสรุปผู้บริหารท้องถิ่น

รายงานผลการติดตามและประเมินผลแผนพัฒนาองค์การบริหารส่วนตำบลพิมาน ประจำปีงบประมาณ พ.ศ. ๒๕๖๓

ด้วยระเบียบกระทรวงมหาดไทยว่าด้วยการจัดทำแผนพัฒนาขององค์กรปกครองส่วนท้องถิ่น พ.ศ. ๒๕๔๘ แก้ไขเพิ่มเติมถึง (ฉบับที่ ๓ พ.ศ.๒๕๖๑) หมวด ๖ ข้อ ๒๙ ได้กำหนดให้มีการดำเนินการติดตามและประเมินผลแผนพัฒนาขององค์กรปกครองส่วนท้องถิ่น โดยคณะกรรมการติดตามและประเมินแผนพัฒนา มีหน้าที่ดำเนินการติดตามและประเมินผลแผนพัฒนาขององค์กรปกครองส่วนท้องถิ่น ซึ่งคณะกรรมการจะต้องดำเนินการกำหนดแนวทางวิธีการในการติดตามและประเมินผลแผนพัฒนา รายงานผลและเสนอความเห็น ซึ่งได้จากการติดตามและประเมินผลแผนพัฒนาต่อผู้บริหารท้องถิ่น เพื่อให้ผู้บริหารท้องถิ่นเสนอต่อสภาท้องถิ่น พร้อมทั้งประกาศผลการติดตามและประเมินผลแผนพัฒนา ให้ประชาชนในท้องถิ่นทราบในที่เปิดเผยภายในสิบห้าวัน นับแต่วันรายงานผลและเสนอความเห็นดังกล่าวและต้องปิดประกาศไว้เป็นระยะเวลาไม่น้อยกว่าสามสิบวันโดยอย่างน้อยปีละหนึ่งครั้งภายในเดือนธันวาคมของทุกปี

การติดตามและประเมินผลแผนพัฒนา ถือว่าเป็นกระบวนการสำคัญต่อการพัฒนาท้องถิ่น เพราะระบบการติดตามและประเมินผล เป็นเครื่องบ่งชี้ว่าแผนพัฒนาท้องถิ่นสามารถนำไปใช้ให้เกิดการพัฒนาที่มีประสิทธิภาพ สามารถตอบสนองความต้องการของประชาชนได้อย่างแท้จริง ผลจากการดำเนินงานเป็นไปตามเป้าหมายหรือไม่ และทำให้ทราบถึงปัญหา อุปสรรค ข้อเสนอแนะในการดำเนินงาน เพื่อจะได้นำข้อมูลดังกล่าวไปปรับปรุง แก้ไข และพัฒนาต่อไป

องค์การบริหารส่วนตำบลพิมาน ได้ดำเนินการติดตามและประเมินผล ประจำปีงบประมาณ พ.ศ.๒๕๖๓ ตามยุทธศาสตร์การพัฒนา ๙ ด้าน ดังนี้

- ยุทธศาสตร์ที่ ๑ ยุทธศาสตร์การพัฒนาด้านเศรษฐกิจ
- ยุทธศาสตร์ที่ ๒ ยุทธศาสตร์การพัฒนาด้านสังคมและคุณภาพชีวิต
- ยุทธศาสตร์ที่ ๓ ยุทธศาสตร์การพัฒนาด้านสาธารณสุข
- ยุทธศาสตร์ที่ ๔ ยุทธศาสตร์การพัฒนาด้านการศึกษา ศาสนาวัฒนธรรมและประเพณีท้องถิ่น
- ยุทธศาสตร์ที่ ๕ ยุทธศาสตร์การพัฒนาด้านทรัพยากรธรรมชาติและสิ่งแวดล้อม
- ยุทธศาสตร์ที่ ๖ ยุทธศาสตร์การพัฒนาด้านการเมืองการบริหาร
- ยุทธศาสตร์ที่ ๗ ยุทธศาสตร์การพัฒนาด้านโครงสร้างพื้นฐาน
- ยุทธศาสตร์ที่ ๘ ยุทธศาสตร์การพัฒนาด้านการพัฒนาแหล่งน้ำ
- ยุทธศาสตร์ที่ ๙ ยุทธศาสตร์การพัฒนาด้านการท่องเที่ยวและกีฬา

ข้อเสนอจากการติดตามและประเมินผลแผนพัฒนา องค์การบริหารส่วนตำบลพินนา

๑. โครงการที่ได้รับอนุมัติงบประมาณให้ดำเนินการแล้ว ไม่ควรโอนงบประมาณเพิ่มหรือโอนลดในภายหลัง เพราะสะท้อนให้เห็นถึงความล้มเหลวในการบริหารงบประมาณที่ผิดพลาดอันเนื่องมาจากขาดการวิเคราะห์การใช้จ่ายงบประมาณอย่างรอบด้าน ควรมีการตั้งงบประมาณให้สอดคล้องกับการเบิกจ่ายจริง
๒. โครงการ/กิจกรรมที่มีการดำเนินงานอย่างต่อเนื่องเป็นประจำทุกปีงบประมาณควรมีการเปลี่ยนแปลงรูปแบบการจัดงานที่แตกต่างไปจากเดิมบ้าง โดยเน้นประโยชน์ของชุมชนเป็นสำคัญ
๓. ทุกแผนงาน/โครงการที่บรรจุไว้ในแผนพัฒนาควรคำนึงถึงความเป็นไปได้ในเรื่องความพร้อมด้านพื้นที่ประโยชน์ที่คาดว่าจะได้รับ ผลกระทบทั้งทางตรงและทางอ้อม และสถานะทางการเงินการคลังของท้องถิ่นเป็นสำคัญ ทั้งนี้เพื่อประโยชน์ในการขอรับการสนับสนุนงบประมาณจากหน่วยงานภายนอก
๔. ส่งเสริมให้ประชาชนมีส่วนร่วมในการดำเนินกิจกรรมขององค์การบริหารส่วนตำบลพินนาให้มากขึ้น ทั้งก่อนการดำเนินโครงการ ระหว่างดำเนินโครงการ และเมื่อเสร็จสิ้นโครงการ โดยหาแนวทางวิธีการให้เกิดกระบวนการมีส่วนร่วมของประชาชนในทุกขั้นตอนของการดำเนินโครงการของ องค์การบริหารส่วนตำบลพินนา รวมถึงการเปิดโอกาสให้ประชาชนได้รับรู้ ตรวจสอบการดำเนินโครงการให้มากขึ้น
๕. ควรมีการสำรวจข้อมูลพื้นฐานขององค์การบริหารส่วนตำบลพินนาและมีฐานข้อมูลที่เป็นปัจจุบัน เพื่อสามารถใช้ประกอบเป็นข้อมูลในการวิเคราะห์สภาพแวดล้อมของชุมชน เพื่อนำไปสู่แนวทางการกำหนด ทิศทางการพัฒนาที่สามารถสนองตอบความต้องการของประชาชนและสามารถแก้ไขปัญหาเป็นไปอย่างรวดเร็ว
๖. ควรมีการประชาสัมพันธ์ข้อมูลข่าวสาร การดำเนินโครงการให้ประชาชนรับทราบอย่างทั่วถึงด้วยวิธีการต่างๆ ที่สามารถเข้าถึงประชาชน ชุมชน ให้ได้รับข้อมูลข่าวสารมากที่สุด

ส่วนที่ ๑ บทนำ

๑. ความสำคัญของการติดตามและประเมินผล

การติดตาม (Monitoring) และ การประเมินผล (Evaluation) เป็นกระบวนการที่แตกต่างกันมีจุดหมายไม่เหมือนกัน แต่กระบวนการทั้งสองมีความเกี่ยวข้องสัมพันธ์กัน และเมื่อนำแนวคิดและหลักการติดตามและประเมินผล มาประสานใช้ด้วยกันอย่างเหมาะสม จะช่วยให้ผู้บริหาร สามารถกำกับดูแล ทบทวน และพัฒนางาน พัฒนาท้องถิ่นตามแผนงาน โครงการได้อย่างมีประสิทธิภาพและประสิทธิผล การติดตามและประเมินผลแผนพัฒนาท้องถิ่นขององค์การบริหารส่วนตำบลพินนา จึงเป็นการติดตามผลที่ให้ความสำคัญ ดังนี้

๑. ผลการปฏิบัติงานของผู้รับผิดชอบแต่ละแผนงาน โครงการเพื่อการพัฒนาองค์การบริหารส่วนตำบลพินนา หรือกิจกรรมต่างๆ ที่ดำเนินการหรือไม่ได้ดำเนินการตามแผนพัฒนาท้องถิ่นที่ได้กำหนดไว้หรือไม่ รวมทั้งงบประมาณในการดำเนินงาน

๒. ผลการใช้ปัจจัยหรือทรัพยากรต่างๆ ในการพัฒนาองค์การบริหารส่วนตำบลพินนา ตรวจสอบว่าแผนงาน โครงการเพื่อการพัฒนาได้รับปัจจัยหรือทรัพยากรทั้งด้านปริมาณ และคุณภาพตามระยะเวลาที่กำหนดไว้หรือไม่อย่างไร

๓. ผลการดำเนินงาน ตรวจสอบว่าได้ผลตรงตามเป้าหมายที่กำหนดไว้หรือไม่เพียงใด มีปัญหาอุปสรรคอะไรบ้าง ทั้งในด้านการจัดทำแผนพัฒนาท้องถิ่น การดำเนินการตามแผนงานและโครงการเพื่อการพัฒนาท้องถิ่น และขั้นตอนต่างๆ ในการดำเนินการตามโครงการเพื่อการพัฒนาท้องถิ่น

๔. ความสำคัญของการติดตามและประเมินผลแผน เป็นเครื่องมือสำคัญในการทดสอบผลการดำเนินงานตามภารกิจขององค์การบริหารส่วนตำบลพินนา ว่าดำเนินการได้ตามเป้าหมายที่กำหนดไว้หรือไม่ ทำให้ทราบและกำหนดทิศทางการพัฒนาได้อย่างเป็นรูปธรรมและเกิดความชัดเจนที่จะทำให้ทราบถึงจุดแข็ง (strengths) จุดอ่อน (weaknesses) โอกาส (opportunities) ปัญหาหรืออุปสรรค (threats) ของแผนพัฒนาท้องถิ่น (พ.ศ.๒๕๖๑-๒๕๖๕) โครงการกิจกรรมต่างๆ ซึ่งอาจเกิดจากปัญหาและความต้องการของประชาชน ผู้บริหารท้องถิ่น เจ้าหน้าที่ และผู้ที่มีส่วนเกี่ยวข้องเพื่อนำไปสู่การปรับปรุงแผนงาน โครงการพัฒนาให้เกิดความสอดคล้องกับสภาพแวดล้อม ภายใต้ความต้องการและความพึงพอใจของประชาชนในตำบล

บทสรุปของความสำคัญ ในการนำไปสู่การวางแผนการพัฒนาในปีต่อไป เพื่อให้เกิดผลสัมฤทธิ์เชิงคุณค่าในกิจการสาธารณะมากที่สุด และเมื่อพบจุดแข็งก็ต้องเร่งรีบดำเนินการและจะต้องมีความสุขุมรอบคอบในการดำเนินการขยายโครงการ งานต่างๆ ที่เป็นจุดแข็ง และพึงรอโอกาสในการเสริมสร้างให้เกิดจุดแข็งนี้ และเมื่อพบปัญหาและอุปสรรคก็ต้องตั้งรับให้มั่น รอโอกาสที่จะดำเนินการและตั้งมั่นเพื่อรอโอกาสและสุดท้ายเมื่อมีโอกาสก็ต้องใช้พันธมิตรหรือผู้มีส่วนได้เสียในองค์การบริหารส่วนตำบลพินนา ให้เกิดประโยชน์ เพื่อดำเนินการขยายแผน โครงการ งานต่างๆ พร้อมการปรับปรุงและเร่งดำเนินการ สิ่งเหล่านี้จะถูกค้นพบเพื่อให้เกิดการพัฒนา โดยการติดตามและประเมินผลซึ่งส่งผลให้เกิดกระบวนการพัฒนาอย่างเข้มแข็งและมีความยั่งยืน เป็นไปตามเป้าหมายประสงค์ที่ตั้งไว้ได้อย่างดียิ่ง

๒. วัตถุประสงค์ของการติดตามและประเมินผล

การติดตามและประเมินผลแผนพัฒนาท้องถิ่นมุ่งค้นหาแผน โครงการที่ได้ดำเนินการไปแล้วว่าสิ่งใดควรดำเนินการต่อไปตามวัตถุประสงค์ของแผนงาน โครงการ หรือศึกษาระหว่างดำเนินการตามโครงการ เพื่อการพัฒนาท้องถิ่นนั้นว่ามีปัญหาใดควรปรับปรุงเพื่อการบรรลุเป้าหมาย ติดตามและประเมินผลแผนงาน โครงการเพื่อการพัฒนาท้องถิ่นที่ไม่ได้ดำเนินงานเป็นเพราะเหตุใด เกิดปัญหาจากเรื่องใด จึงได้กำหนดเป็น วัตถุประสงค์ได้ดังนี้

๑. เพื่อเป็นเครื่องมือในการบริหารราชการท้องถิ่นขององค์การบริหารส่วนตำบลพินาน ซึ่งจะ ช่วยตอบสนองภารกิจตามอำนาจหน้าที่ของหน่วยงาน รวมทั้งปรับปรุงการปฏิบัติงานให้ดีขึ้น มีประสิทธิภาพ และประสิทธิผล

๒. เพื่อให้ทราบความก้าวหน้าการดำเนินงานตามระยะเวลาและเป้าหมายที่กำหนดไว้ สภาพผลการดำเนินงาน ตลอดจนปัญหา อุปสรรคในการพัฒนาท้องถิ่นตามภารกิจที่ได้กำหนดไว้

๓. เพื่อเป็นข้อมูลสำหรับเร่งรัด ปรับปรุง แก้ไข ขอบกพร่องของการดำเนินงาน โครงการ การยกเลิกโครงการที่ไม่เหมาะสม หรือหมดความจำเป็นขององค์การบริหารส่วนตำบลพินาน

๔. เพื่อทราบถึงสภาพการบริหารการใช้จ่ายงบประมาณขององค์การบริหารส่วนตำบลพินาน

๕. เพื่อสร้างความรับผิดชอบของผู้บริหารท้องถิ่น, ปลัด/รองปลัดผู้บริหารระดับสำนัก/กองทุกระดับขององค์การบริหารส่วนตำบลพินาน ที่จะต้องผลักดันให้การดำเนินการตามแผนงาน โครงการต่างๆ เป็นไปอย่างมีประสิทธิภาพ บรรลุวัตถุประสงค์กับให้เกิดประโยชน์กับผู้มีส่วนได้เสีย ผู้มีส่วนเกี่ยวข้อง ประชาชน หรือสังคมส่วนรวมมากที่สุด

๖. เพื่อติดตามและประเมินผลการดำเนินงานตามตัวชี้วัดร้อยละความสำเร็จของการ ปฏิบัติงานตามแผนงาน/โครงการของสำนัก/กอง/ฝ่ายต่างๆ ในปีงบประมาณ พ.ศ.๒๕๖๓

๓. ขั้นตอนการติดตามและประเมินผล

ระเบียบกระทรวงมหาดไทยว่าด้วยการจัดทำแผนพัฒนาขององค์กรปกครองส่วนท้องถิ่น พ.ศ. ๒๕๔๘ และแก้ไขเพิ่มเติม (ฉบับที่ ๒ พ.ศ. ๒๕๕๙ (ฉบับที่ ๓ พ.ศ. ๒๕๖๑)) ข้อ ๒๙ กำหนดว่าคณะกรรมการติดตาม และประเมินผลแผนพัฒนาท้องถิ่น มีอำนาจหน้าที่ ดังนี้

(๑) กำหนดแนวทาง วิธีการในการติดตามและประเมินผลแผนพัฒนา

(๒) ดำเนินการติดตามและประเมินผลแผนพัฒนา

(๓) รายงานผลและเสนอความเห็นซึ่งได้จากการติดตามและประเมินผลแผนพัฒนาต่อ ผู้บริหารท้องถิ่นเพื่อให้ผู้บริหารท้องถิ่นเสนอต่อสภาท้องถิ่น และคณะกรรมการพัฒนาท้องถิ่นพร้อมทั้งประกาศ ผลการติดตามและประเมินผลแผนพัฒนาให้ประชาชนในท้องถิ่นทราบในที่เปิดเผยภายในสิบห้าวันนับแต่วัน รายงานผลและเสนอความเห็นดังกล่าวและต้องปิดประกาศไว้เป็นระยะเวลาไม่น้อยกว่าสามสิบวันโดยอย่างน้อยปีหนึ่งครั้งภายในเดือนธันวาคมของทุกปี

(๔) แต่งตั้งคณะอนุกรรมการหรือคณะทำงานเพื่อช่วยปฏิบัติงานตามที่เห็นสมควร

๓.๑ การดำเนินการติดตามและประเมินผล

คณะกรรมการติดตามและประเมินผลแผนพัฒนาท้องถิ่น มีจำนวน ๑๑ คน ประกอบด้วย

๑. สมาชิกสภาท้องถิ่น ที่สภาท้องถิ่น คัดเลือก จำนวน ๓ คน
๒. ผู้แทนประชาคมท้องถิ่นที่ประชาคมท้องถิ่นคัดเลือก จำนวน ๒ คน
๓. ผู้แทนหน่วยงานที่เกี่ยวข้องที่ผู้บริหารท้องถิ่นคัดเลือก จำนวน ๒ คน
๔. หัวหน้าส่วนการบริหารที่คัดเลือกกันเอง จำนวน ๒ คน
๕. ผู้ทรงคุณวุฒิที่ผู้บริหารท้องถิ่นคัดเลือก จำนวน ๒ คน

คณะกรรมการติดตามและประเมินผลแผนพัฒนาท้องถิ่น ต้องดำเนินการให้การติดตามและประเมินผลแผนพัฒนาท้องถิ่นบรรลุวัตถุประสงค์ตามแผนพัฒนาท้องถิ่น ดังนี้

๑. ประชุมเพื่อกำหนดกรอบแนวทาง และวิธีการติดตามและประเมินผลแผนพัฒนาท้องถิ่น โดยกำหนดกรอบ แนวทาง วิธีการ และห้วงเวลาที่เหมาะสม
๒. ดำเนินการติดตามและประเมินพัฒนาท้องถิ่นตามกรอบแนวทาง วิธีการ และห้วงเวลาที่กำหนด โดยสามารถติดตามและประเมินผลได้ตลอดระยะเวลา
๓. รายงานผลและเสนอความเห็นซึ่งได้จากการติดตามและประเมินผลแผนพัฒนาท้องถิ่นต่อผู้บริหารท้องถิ่น เพื่อดำเนินการต่อไป

๓.๒ การกำหนดแนวทางและวิธีการ

คณะกรรมการติดตามและประเมินผลแผนพัฒนาท้องถิ่นขององค์การบริหารส่วนตำบลพินาม ได้กำหนดการแบ่งขั้นตอนเพื่อเป็นการกำหนดแนวทางและวิธีการสำหรับการติดตามและประเมินผลแผนพัฒนาขององค์การบริหารส่วนตำบลพินาม ดังนี้

๓.๒.๑ การกำหนดวัตถุประสงค์และขอบเขตการติดตามและประเมินผล การติดตามยุทธศาสตร์และโครงการเพื่อการพัฒนาท้องถิ่น จะเริ่มดำเนินการศึกษาและรวบรวมข้อมูลของโครงการที่จะติดตามว่ามีวัตถุประสงค์หลักอะไร มีการกำหนดการติดตามและประเมินผลไว้หรือไม่ (ซึ่งดูได้จากการกำหนดตัวชี้วัด : KPI) ถ้ากำหนดไว้แล้วมีความชัดเจนเพียงใด ใครเป็นผู้รับผิดชอบใครเป็นผู้ใช้ผลการติดตาม เป็นต้น จากนั้นศึกษาว่าผู้ใช้ผล การนำผลไปใช้ประโยชน์อย่างไร เมื่อใด ข้อมูลหลักๆ ที่ต้องการคืออะไร ต้องการให้รายงานผลอย่างไร มีข้อเสนอแนะในการติดตามผลอย่างไร ซึ่งการศึกษาดังกล่าวอาจใช้วิธีสัมภาษณ์และ/หรือสังเกตแล้วนำผลที่ได้มากำหนดเป็นวัตถุประสงค์และขอบเขตในการติดตาม

๓.๒.๒ วางแผนติดตามและประเมินผล จะนำวัตถุประสงค์และขอบเขตในการติดตามงานจากข้อ ๓.๒.๑ มาวิเคราะห์ แล้วเขียนรายละเอียด ซึ่งประกอบด้วย ประเด็นหลักๆ คือ วัตถุประสงค์การติดตาม แหล่งข้อมูล เวลาที่เก็บข้อมูล วิธีการเก็บรวบรวมข้อมูล และวิธีการวิเคราะห์ข้อมูล จากนั้นสร้างเครื่องมือ ซึ่งส่วนใหญ่จะเป็นแบบสัมภาษณ์หรือแบบสอบถาม กำหนดการทดลองและปรับปรุงเครื่องมือ

๓.๒.๓ ดำเนินการหรือปฏิบัติตามแผนพัฒนาท้องถิ่น เป็นการดำเนินการตามวัตถุประสงค์และขั้นตอนที่ได้กำหนดไว้ ซึ่งสิ่งสำคัญที่ต้องการในขั้นนี้ คือ ข้อมูลจากแหล่งต่างๆ ดังนั้น แม้จะวางแผนพัฒนาท้องถิ่นไว้ดีและได้ข้อมูลที่มีคุณภาพเพียงใดก็ตาม แต่ถ้าในเชิงปริมาณได้น้อยก็ต้องติดตามเพิ่มจนกว่าจะได้ครบขั้นต่ำตามที่กำหนดไว้ตามแผนพัฒนาท้องถิ่น

๓.๒.๔ การวิเคราะห์ข้อมูล เป็นการวิเคราะห์ตามวัตถุประสงค์ของการติดตามที่กำหนดไว้ แต่ละโครงการตามตัวชี้วัดที่กำหนดไว้ โดยอาจใช้วิธีการทางสถิติพื้นฐาน เช่น การแจกแจง ค่าร้อยละ ค่าเฉลี่ย ค่าเบี่ยงเบนมาตรฐาน จำนวน เป็นต้น หรืออาจใช้การวิเคราะห์แบบ Matrix การพรรณนาเปรียบเทียบ การเขียน Flow Chart การแสดงแผนภูมิแกนต์ (Gantt Chart) หรืออาจใช้หลายๆ วิธีประกอบกันตามความเหมาะสมของพื้นที่องค์การบริหารส่วนตำบลพินาม

๓.๒.๕ รายงานตามแผนพัฒนาท้องถิ่นเป็นการรายงานให้ผู้เกี่ยวข้องทราบโดยรายงานตามแบบที่กำหนดไว้ตามแผนพัฒนาท้องถิ่น ทั้งนี้ การรายงานผลการติดตามแผนงานโครงการต่างๆ อาจมีหลายลักษณะก็ได้ตามความเหมาะสมขององค์การบริหารส่วนตำบลพินาม ในการรายงานผลการติดตามโครงการ อาจเขียนเป็นรายงานเชิงเทคนิคก็ได้ ซึ่งประกอบด้วยความเป็นมาของโครงการที่จะติดตามโดยสรุป วัตถุประสงค์และประโยชน์ที่คาดว่าจะได้รับการติดตามซึ่งจะปรากฏในส่วนที่ ๒ และส่วนที่ ๓

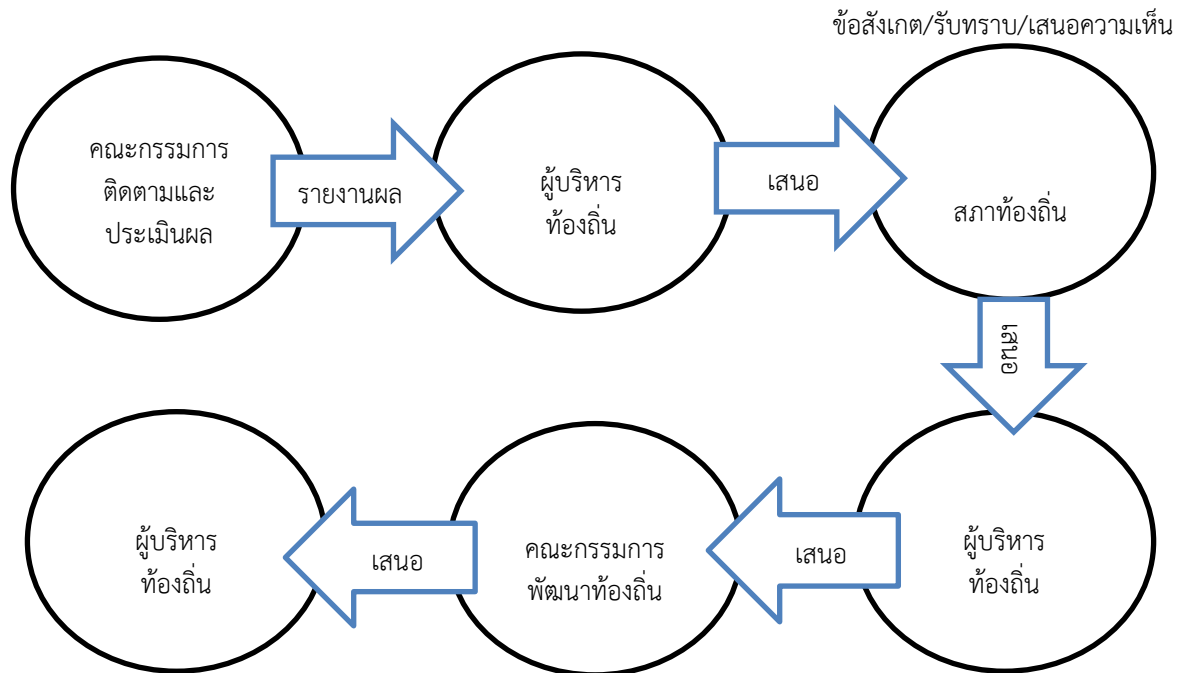
๓.๒.๖ รายงานผล คณะกรรมการติดตามและประเมินผลแผนพัฒนาท้องถิ่น รายงานผล และเสนอความเห็นซึ่งได้จากการติดตามและประเมินผลแผนพัฒนาขององค์การบริหารส่วนตำบลพินาม ต่อผู้บริหารท้องถิ่น เพื่อให้ผู้บริหารท้องถิ่นเสนอต่อสภาท้องถิ่นและคณะกรรมการพัฒนาท้องถิ่น โดยอย่างน้อยปีละหนึ่งครั้งภายในเดือนธันวาคมของทุกปี

๓.๒.๗ การวินิจฉัยสั่งการ การนำเสนอเพื่อให้เกิดการเปลี่ยนแปลง ปรับปรุง แก้ไขที่ดี หลังจากคณะกรรมการติดตามและประเมินผลแผนพัฒนา หรือผู้เกี่ยวข้องหรือผู้มีอำนาจในสำนักงานฝ่ายต่างๆ ได้รับรายงานสรุปแล้ววินิจฉัย/สั่งการ เพื่อแก้ไขปัญหาที่ได้จากรายงานสรุป ซึ่งอาจกระทำโดยตรงหรือเสนอรายงานตามสายบังคับบัญชาก็ได้ตามความเหมาะสมต่อผู้บริหารท้องถิ่น

๓.๓ การรายงานผล

คณะกรรมการติดตามและประเมินผลแผนพัฒนาขององค์การบริหารส่วนตำบลพิมาน มีอำนาจหน้าที่ในการรายงานผลและเสนอความเห็นซึ่งได้จากการติดตามและประเมินผลแผนพัฒนาต่อผู้บริหารท้องถิ่น เพื่อให้ผู้บริหารท้องถิ่นเสนอต่อสภาท้องถิ่นและคณะกรรมการพัฒนาท้องถิ่นขององค์การบริหารส่วนตำบลพิมาน โดยอย่างน้อยปีละหนึ่งครั้งภายในเดือนธันวาคมของทุกปี

ขั้นตอนการรายงานผล



ประกาศผลการติดตามและประเมินผลแผนพัฒนาให้ประชาชนใน ตำบล/อปททราบในที่เปิดเผยภายในสิบห้าวันนับแต่วันรายงานผลและเสนอความเห็นดังกล่าว และต้องปิดประกาศไว้เป็นระยะเวลา ไม่น้อยกว่าสามสิบวัน

๔. เครื่องมือการติดตามและประเมินผล

เครื่องมือการติดตามและประเมินผลแผนพัฒนาท้องถิ่น (Monitoring and evaluation tools for local development plans) เป็นสิ่งของ วัสดุ อุปกรณ์หรือเทคนิควิธีการที่คณะกรรมการการติดตามและประเมินผลแผนพัฒนาองค์การบริหารส่วนตำบลพินาม ใช้ในการเก็บข้อมูลการติดตามผลรวมทั้งโดยการพิจารณาเลือกใช้เครื่องมือและเทคนิควิธีการที่คณะกรรมการติดตามและประเมินผลแผนพัฒนาท้องถิ่น ได้คิดสร้างไว้เพื่อใช้ในการติดตามและประเมินผล เช่น แบบสอบถามวัดทัศนคติ มาตราส่วนประมาณค่า แบบสอบถาม (Questionnaires) แบบสัมภาษณ์ (interview) และแบบสังเกตการณ์ (Observation) เป็นต้น โดยอาศัยสภาพพื้นที่ทั่วไป อำนาจหน้าที่ ภารกิจขององค์การบริหารส่วนตำบลพินาม รวมถึงผู้มีส่วนได้ส่วนเสีย ในท้องถิ่นรวมทั้งเกณฑ์มาตรฐานแบบต่างๆ ที่ได้กำหนดขึ้นหรือการนำไปทดลองใช้เพื่อปรับปรุงแก้ไขแล้ว จึงนำเครื่องมือการติดตามและประเมินผลแผนพัฒนาท้องถิ่นไปใช้ในการปฏิบัติงานจริงหรือภาคสนาม ดำเนินการสำรวจและเก็บข้อมูล วิเคราะห์ข้อมูล สรุปข้อมูลที่เป็นจริงต่อไป

๔.๑ กรอบและแนวทางในการติดตามและประเมินผล

คณะกรรมการติดตามและประเมินผลแผนพัฒนาท้องถิ่นขององค์การบริหารส่วนตำบลพินาม กำหนดกรอบและแนวทางในการติดตามและประเมินผล ดังนี้

๔.๑.๑ กำหนดกรอบเวลา (Time & Time Frame) โดยกำหนดกรอบเวลา ดังนี้

๑) ประชุมคณะกรรมการติดตามและประเมินผลแผนพัฒนาท้องถิ่นขององค์การบริหารส่วนตำบลพินามอย่างน้อยปีละหนึ่งครั้ง

๒) สรุปผลการติดตามและประเมินผลแผนพัฒนาท้องถิ่น

๓) รายงานผลและเสนอความเห็นซึ่งได้จากการติดตามและประเมินผลแผนพัฒนาต่อผู้บริหารท้องถิ่น ภายในกำหนดเวลา เพื่อให้ผู้บริหารท้องถิ่น เสนอสภาท้องถิ่น/คณะกรรมการพัฒนาท้องถิ่น ภายในระยะเวลาที่กำหนด

๔.๑.๒ ความสอดคล้อง (Relevance) เป็นความสอดคล้องของยุทธศาสตร์ แผนงาน โครงการ หรือผลผลิต ที่ได้กำหนดขึ้นมีความสอดคล้องและนำไปกำหนดเป็นวิสัยทัศน์ขององค์การบริหารส่วนตำบลพินาม

๔.๑.๓ ความพอเพียง (Adequacy) กำหนดทรัพยากรสำหรับการดำเนินการติดตามและประเมินผลประกอบด้วยคน เงิน วัสดุ อุปกรณ์ เครื่องมือในการปฏิบัติงานตามศักยภาพโดยนำเครื่องมือที่มีอยู่จริง

๔.๑.๔ ความก้าวหน้า (Progress) กรอบของความก้าวหน้าแผนงาน โครงการต่างๆ จะวัดจากรายการที่เป็นโครงการในรอบ ๔ ปี วัดได้จากช่องปีงบประมาณและที่ผ่านมา โครงการที่ต่อเนื่องจากปีงบประมาณที่ผ่านมา

๔.๑.๕ ประสิทธิภาพ (Efficiency) เป็นการติดตามและประเมินผลความสัมพันธ์กันระหว่างผลผลิตหรือผลที่ได้รับจริงกับทรัพยากรที่ถูกใช้ไปในการพัฒนาท้องถิ่นขององค์การบริหารส่วนตำบลพินาม ซึ่งสามารถวัดได้ในเชิงปริมาณ ขนาด บรรจุ พื้นที่ จำนวน ระยะเวลา เป็นต้น

๔.๑.๖ ประสิทธิภาพ (Effectiveness) เป็นผลที่ได้จากประสิทธิภาพทำให้เกิดผลลัพธ์และผลผลิต (Outcome and Output) ซึ่งสามารถวัดได้ในเชิงปริมาณและเชิงคุณภาพหรือวัดได้เฉพาะเชิงคุณภาพ ซึ่งวัดเป็นความพอใจหรือสิ่งที่ประชาชนชื่นชอบหรือการมีความสุข เป็นต้น

กำหนดแนวทางการวิเคราะห์สภาพแวดล้อมการติดตามและประเมินผลมีความจำเป็นที่จะต้องวิเคราะห์สภาพแวดล้อมขององค์การบริหารส่วนตำบลพินาม ทั้งในระดับหมู่บ้านและระดับตำบล และอาจรวมถึงอำเภอ และ จังหวัดด้วย เพราะมีความสัมพันธ์และปฏิสัมพันธ์ในเชิงการพัฒนาท้องถิ่นแบบองค์รวมของจังหวัดเดียวกัน

๔.๒. ระเบียบ วิธีในการติดตามและประเมินผล

คณะกรรมการติดตามและประเมินผลแผนพัฒนาท้องถิ่นขององค์การบริหารส่วนตำบลพิมาน กำหนดระเบียบ วิธีในการติดตามและประเมินผล ดังนี้

๔.๒.๑ ระเบียบในการติดตามและประเมินผลแผนพัฒนา ระเบียบวิธีในการติดตามและประเมินผลมีองค์ประกอบใหญ่ๆ ที่สำคัญ ๓ ประการ คือ

- ๑) ผู้เข้าร่วมติดตามและประเมินผล
- ๒) เครื่องมือ
- ๓) กรรมวิธี หรือวิธีการต่างๆ

๔.๒.๒ วิธีในการติดตามและประเมินผลแผนพัฒนา

๑) การออกแบบการติดตามและประเมินผล การออกแบบเพื่อการติดตามและประเมินผลแผนพัฒนามีเป้าหมายเพื่อมุ่งตอบปัญหาการติดตามและประเมินผลได้อย่างตรงประเด็นอธิบายหรือควบคุมความผันแปรของโครงการเพื่อการพัฒนาท้องถิ่นที่จะเกิดขึ้นได้

๒) การสำรวจ (survey) เป็นการรวบรวมข้อมูลจากบันทึกหรือทะเบียนที่ผู้รับผิดชอบโครงการจัดทำไว้แล้ว หรืออาจเป็นข้อมูลที่คณะกรรมการติดตามและประเมินผลจะดำเนินการในพื้นที่จากผู้มีส่วนเกี่ยวข้อง เจ้าหน้าที่ บุคลากรขององค์การบริหารส่วนตำบลพิมาน ข้อมูลที่มีอยู่ตามธรรมชาติ พฤติกรรม ความต้องการ ซึ่งศึกษาได้โดยวิธีการสังเกตและสามารถวัดได้

๔.๓ กำหนดเครื่องมือที่ใช้ในการติดตามและประเมินผล

คณะกรรมการติดตามและประเมินผลแผนพัฒนาท้องถิ่นขององค์การบริหารส่วนตำบลพิมาน กำหนดเครื่องมือที่ใช้ในการติดตามและประเมินผล ดังนี้

๔.๓.๑ การทดสอบและการวัด (Tests & Measurements) วิธีการนี้จะทำการทดสอบและวัดผล เพื่อระดับการเปลี่ยนแปลง ซึ่งรวมถึงแบบทดสอบต่างๆ การประเมินการปฏิบัติงาน และแนวทางการวัด จะใช้เครื่องมือใดในการทดสอบและการวัดนั้นเป็นไปตามความเหมาะสมของโครงการพัฒนาท้องถิ่น เช่น การทดสอบและการวัดโครงการก่อสร้างถนนคอนกรีตเสริมเหล็กบ้านสุขเกษม จะใช้การทดสอบและการวัดอย่างไร โครงการฝึกอบรมการอนุรักษ์พันธุกรรมพืชอันเนื่องมาจากพระราชดำริ จะใช้การทดสอบและการวัดอย่างไร เป็นต้น

๔.๓.๒ การสัมภาษณ์ (Interviews) อาจเป็นการสัมภาษณ์เดี่ยว หรือกลุ่มก็ได้ การสัมภาษณ์เป็นการยืนยันว่า ผู้มีส่วนเกี่ยวข้อง ผู้ได้รับผลกระทบมีความเกี่ยวข้องและได้รับผลกระทบในระดับใด โดยทั่วไป การสัมภาษณ์ถูกแบ่งออกเป็น ๒ ประเภท คือ การสัมภาษณ์แบบเป็นทางการหรือกึ่งทางการ (formal or semi-formal interview) ซึ่งใช้แบบสัมภาษณ์แบบมีโครงสร้าง (structure interviews) ดำเนินการสัมภาษณ์และการสัมภาษณ์แบบไม่เป็นทางการ (informal interview) ซึ่งคล้ายๆ กับการพูดสนทนาอย่างไม่เป็นพิธีรีตอง ไม่เคร่งครัดในขั้นตอน

๔.๓.๓ การสังเกต (Observations) คณะกรรมการติดตามและประเมินผล แผนพัฒนาขององค์การบริหารส่วนตำบลพินาม ใช้การสังเกตเพื่อเฝ้าดูว่ากำลังเกิดอะไรขึ้นกับการพัฒนาท้องถิ่นขององค์การบริหารส่วนตำบลพินาม มีการบันทึกสังเกต แนวทางในการสังเกต และกำหนดการดำเนินการสังเกต ๑) การสังเกตแบบมีส่วนร่วม (Participant observation) เป็นวิธีการสังเกตที่คณะกรรมการติดตามและประเมินผลเข้าไปใช้ชีวิตร่วมกับประชาชนในหมู่บ้านหรือตัวบุคคลชุมชน มีกิจกรรมร่วมกัน ๒) การสังเกตแบบไม่มีส่วนร่วม (Non-participant observation) หรือการสังเกตโดยตรง (Direct observation) เป็นการสังเกตบันทึกลักษณะทางกายภาพ โครงสร้างและความสัมพันธ์ของผู้มีส่วนได้ส่วนเสีย

๔.๓.๔ การสำรวจ (surveys) ในที่นี้หมายถึงการสำรวจเพื่อประเมินความเห็น การรับรู้ทัศนคติ ความพึงพอใจ ความจำเป็น ความต้องการของประชาชนในตำบล คณะกรรมการติดตามและประเมินผลแผนพัฒนา จะมีการบันทึกการสำรวจ และทิศทางการสำรวจไว้เป็นหลักฐาน

๔.๓.๕ เอกสาร (Documents) การติดตามและประเมินผลยุทธศาสตร์ และโครงการมีความจำเป็นอย่างยิ่งที่จะต้องใช้อเอกสาร ซึ่งเป็นเอกสารที่เกี่ยวข้องกับยุทธศาสตร์การพัฒนา ปัญหาความต้องการของประชาชนในท้องถิ่น สาเหตุของปัญหา แนวทางการแก้ไขปัญหาหรือแนวทางการพัฒนา ตลอดจนเป้าประสงค์ ค่าเป้าหมาย กลยุทธ์ แผนงาน ผลผลิตหรือโครงการ วิสัยทัศน์ขององค์การบริหารส่วนตำบลพินาม

๕. ประโยชน์ของการติดตามและประเมินผล

การติดตามและประเมินผลมีประโยชน์ที่สำคัญ การนำไปใช้แก้ไขปัญหาดังกล่าว ระหว่างดำเนินโครงการ รองลงมาคือนำไปใช้สำหรับวางแผนการจัดทำแผนพัฒนาท้องถิ่นในอนาคต ประโยชน์ต่างๆ แยกเป็นหัวข้อได้ดังนี้

๕.๑ ได้ทราบถึงสถานภาพและสถานการณ์ต่างๆ ของการจัดทำแผนพัฒนาท้องถิ่นและการดำเนินการตามโครงการ ซึ่งจะช่วยให้วิธีการปฏิบัติดำเนินการไปแนวทางเดียวกัน

๕.๒ ได้ทราบถึงข้อดี ข้อเสีย ข้อบกพร่องต่างๆ ตลอดจนปัจจัยที่ทำให้แผนพัฒนาท้องถิ่นและการดำเนินการตามโครงการพัฒนาท้องถิ่นมีปัญหา ทำให้สามารถแก้ไขได้ทุกจุด ตรงเป้าหมายอย่างทันที่ทั้งในปัจจุบันและอนาคต

๕.๓ ช่วยให้การใช้ทรัพยากรต่างๆ เกิดความประหยัด คุ่มค่าไม่เสียประโยชน์ ประหยัดเวลางบประมาณ และทรัพยากรในการดำเนินโครงการพัฒนาท้องถิ่น

๕.๔ สามารถเก็บรวบรวม วิเคราะห์ข้อมูลต่างๆ ที่เกี่ยวกับรายละเอียด ความต้องการสภาพปัญหาต่างๆ ที่จะนำไปจัดทำโครงการเพื่อพัฒนาท้องถิ่น เพื่อนำเสนอโครงการในเชิงสถิติหรือข้อมูลที่เป็นจริง ทำให้ได้รับความเชื่อถือและการยอมรับจากประชาชน ผู้มีส่วนได้เสีย หน่วยงานราชการ รัฐวิสาหกิจ องค์กรต่างๆ

๕.๕ กระตุ้นให้ผู้ปฏิบัติงานและผู้เกี่ยวข้องกับการพัฒนาท้องถิ่น การจัดทำโครงการและรับผิดชอบโครงการ มีความสำนึกต่อหน้าที่รับผิดชอบ และกระตือรือร้น ในการแก้ไข ตลอดจนปรับปรุงรายละเอียด เนื้อหา ข้อมูลให้เป็นปัจจุบันเสมอ

๕.๖ การวินิจฉัย สั่งการ ผู้บริหารท้องถิ่น ปลัด/รองปลัด ผู้บริหารระดับสำนัก/กอง/ฝ่ายต่างๆ ขององค์การบริหารส่วนตำบลพินาม สามารถวินิจฉัย สั่งการได้อย่างถูกต้อง ชัดเจน รัดกุมมีเหตุมีผลในการพัฒนาท้องถิ่นให้สอดคล้องกับสภาพความเป็นจริงและตามอำนาจหน้าที่ นอกจากนี้ยังสามารถกำหนดมาตรการต่างๆ สำหรับการปรับปรุงแก้ไขและป้องกันความผิดพลาดที่จะเกิดขึ้นได้

๕.๗ ทำให้ภารกิจต่างๆ ของบุคลากรในองค์การบริหารส่วนตำบลพินาม แต่ละคน แต่ละสำนัก/กอง/ฝ่ายต่างๆ มีความสอดคล้องกัน ประสานการทำงานให้เป็นองค์รวมของหน่วยงาน ทำให้เป้าหมายขององค์การบริหารส่วนตำบลพินาม เกิดความสำเร็จตามเป้าหมาย มีความสอดคล้องและเกิดประสิทธิภาพและประสิทธิผล

๕.๘ สามารถรักษาคุณภาพของงานหรือภารกิจให้เป็นไปและตรงตามวัตถุประสงค์ของโครงการ กิจกรรม งานต่างๆ และประชาชนพึงพอใจเมื่อได้รับการบริการประชาชนในเขตตำบล

ส่วนที่ ๒

การติดตามและประเมินผล

องค์การบริหารส่วนตำบลพินาน ได้ดำเนินการเพื่อติดตามและประเมินผลแผนพัฒนาองค์การบริหารส่วนตำบลพินาน ประจำปีงบประมาณ พ.ศ. ๒๕๖๓ โดยเก็บข้อมูลการดำเนินงานตามโครงการต่างๆ ของทุกส่วนราชการ ทั้งข้อมูลในเชิงปริมาณและเอกสารการรายงานผลการดำเนินงานต่อผู้บริหาร และนำมาสรุปเป็นภาพรวมของการดำเนินงานขององค์การบริหารส่วนตำบลพินาน ดังนี้

๑. สรุปผลการติดตามและประเมินผล ปีงบประมาณ พ.ศ. ๒๕๖๓

๑.๑ ยุทธศาสตร์การพัฒนาท้องถิ่น

แผนยุทธศาสตร์การพัฒนากองการบริหารส่วนตำบลพินาน เป็นแผนยุทธศาสตร์ที่กำหนดระยะเวลา ๕ ปี พ.ศ.๒๕๖๑-๒๕๖๕ ซึ่งเป็นแผนพัฒนาเศรษฐกิจและสังคม ที่กำหนดยุทธศาสตร์และ แนวทางการพัฒนาขององค์การบริหารส่วนตำบลพินาน แสดงถึงวิสัยทัศน์ พันธกิจ และจุดมุ่งหมายเพื่อการพัฒนา ในอนาคต โดยสอดคล้องกับแผนยุทธศาสตร์ชาติ ๒๐ ปี แผนพัฒนาเศรษฐกิจและสังคมแห่งชาติ แผนพัฒนา จังหวัด ยุทธศาสตร์การพัฒนากองการปกครองส่วนท้องถิ่นในเขตจังหวัด และแผนหมู่บ้านตำบลพินาน

แผนยุทธศาสตร์การพัฒนากองการบริหารส่วนตำบลพินาน มีรายละเอียด ดังนี้

๑. ยุทธศาสตร์การพัฒนา ประกอบด้วย

ยุทธศาสตร์ที่ ๑ ยุทธศาสตร์การพัฒนาด้านเศรษฐกิจ

ยุทธศาสตร์ที่ ๒ ยุทธศาสตร์การพัฒนาด้านสังคมและคุณภาพชีวิต

ยุทธศาสตร์ที่ ๓ ยุทธศาสตร์การพัฒนาด้านสาธารณสุข

ยุทธศาสตร์ที่ ๔ ยุทธศาสตร์การพัฒนาด้านการศึกษา ศาสนาวัฒนธรรมและประเพณีท้องถิ่น

ยุทธศาสตร์ที่ ๕ ยุทธศาสตร์การพัฒนาด้านทรัพยากรธรรมชาติและสิ่งแวดล้อม

ยุทธศาสตร์ที่ ๖ ยุทธศาสตร์การพัฒนาด้านการเมืองการบริหาร

ยุทธศาสตร์ที่ ๗ ยุทธศาสตร์การพัฒนาด้านโครงสร้างพื้นฐาน

ยุทธศาสตร์ที่ ๘ ยุทธศาสตร์การพัฒนาด้านการพัฒนาแหล่งน้ำ

ยุทธศาสตร์ที่ ๙ ยุทธศาสตร์การพัฒนาด้านการท่องเที่ยวและกีฬา

๒. พันธกิจ (mission) ประกอบด้วย

พันธกิจที่ ๑ ส่งเสริมสนับสนุนการประกอบอาชีพ โดยยึดหลักปรัชญาเศรษฐกิจพอเพียง ให้ประชาชนสามารถพึ่งตนเองได้

พันธกิจที่ ๒ พัฒนาศักยภาพของประชาชน โดยเฉพาะ เด็ก สตรี คนชรา ผู้พิการ ผู้ด้อยโอกาสทางสังคม และมีคุณภาพชีวิตที่ดีขึ้น

พันธกิจที่ ๓ พัฒนาบุคลากรขององค์การบริหารส่วนตำบลพินาน ให้มีคุณภาพ เพิ่มประสิทธิภาพการทำงาน สร้างระบบการบริหารจัดการที่ดี มีความโปร่งใส ตรวจสอบได้ ส่งเสริมสนับสนุน การเมือง การปกครองตามระบอบประชาธิปไตย

พันธกิจที่ ๔ ส่งเสริมการท่องเที่ยวชุมชน โดยพัฒนาอนุสรณ์สถาน (ภูพานน้อย) เป็นทรัพยากรการท่องเที่ยว ทางประวัติศาสตร์ ส่งเสริมการท่องเที่ยวเชิงนิเวศน์วิทยา พร้อมทั้งฟื้นฟูศิลปวัฒนธรรม ประเพณีของท้องถิ่น วิถีชีวิต การประกอบอาชีพ และภูมิปัญญาท้องถิ่น

พันธกิจที่ ๕ ปรับปรุงโครงสร้างพื้นฐาน สร้างระบบสาธารณสุขปโภค สาธารณูปการให้ได้มาตรฐานและเพียงพอต่อความต้องการของชุมชน

พันธกิจที่ ๖ ส่งเสริมคุณภาพและการบริการด้านสาธารณสุข โดยใช้เครือข่ายโรงพยาบาล ส่งเสริมสุขภาพตำบลพิมาน และ บ้านดอนพัฒนา พร้อมทั้งสนับสนุนการดำเนินงานของอาสาสมัครสาธารณสุขหมู่บ้าน (อสม.)

พันธกิจที่ ๗ การจัดระเบียบชุมชน ส่งเสริมการรักษาความสงบเรียบร้อย และการป้องกันและบรรเทาสาธารณภัย โดยการส่งเสริมกิจกรรมของอาสาสมัครป้องกันภัยฝ่ายพลเรือน (อปพร.) และหน่วยกู้ชีพกู้ภัย (OTOS)

๓. จุดมุ่งหมายเพื่อการพัฒนาในอนาคต ประกอบด้วย

จุดมุ่งหมายที่ ๑ เพื่อส่งเสริมสนับสนุนการประกอบอาชีพ โดยยึดหลักปรัชญาเศรษฐกิจพอเพียง ให้ประชาชนสามารถพึ่งตนเองได้

จุดมุ่งหมายที่ ๒ เพื่อพัฒนาศักยภาพของประชาชน โดยเฉพาะ เด็ก สตรี คนชรา ผู้พิการ ผู้ด้อยโอกาสทางสังคม และมีคุณภาพชีวิตที่ดีขึ้น

จุดมุ่งหมายที่ ๓ เพื่อเป็นการพัฒนาบุคลากรขององค์การบริหารส่วนตำบลพิมาน ให้มีคุณภาพ เพิ่มประสิทธิภาพการทำงาน สร้างระบบการบริหารจัดการที่ดี มีความโปร่งใส ตรวจสอบได้ ส่งเสริมสนับสนุนการเมือง การปกครองตามระบอบประชาธิปไตย

จุดมุ่งหมายที่ ๔ เพื่อส่งเสริมการท่องเที่ยวชุมชน โดยพัฒนาอนุสรณ์สถาน (ภูพานน้อย) เป็นทรัพยากรการท่องเที่ยว ทางประวัติศาสตร์ ส่งเสริมการท่องเที่ยวเชิงนิเวศน์วิทยา พร้อมทั้งฟื้นฟูศิลปวัฒนธรรม ประเพณีของท้องถิ่น วิถีชีวิต การประกอบอาชีพ และภูมิปัญญาท้องถิ่น

จุดมุ่งหมายที่ ๕ เพื่อเป็นการปรับปรุงโครงสร้างพื้นฐาน สร้างระบบสาธารณสุขปโภค สาธารณูปการให้ได้มาตรฐานและเพียงพอต่อความต้องการของชุมชน

จุดมุ่งหมายที่ ๖ เพื่อส่งเสริมคุณภาพและการบริการด้านสาธารณสุข โดยใช้เครือข่ายโรงพยาบาลส่งเสริมสุขภาพตำบลพิมาน และ บ้านดอนพัฒนา พร้อมทั้งสนับสนุนการดำเนินงานของอาสาสมัครสาธารณสุขหมู่บ้าน (อสม.)

จุดมุ่งหมายที่ ๗ เพื่อเป็นการการจัดระเบียบชุมชน ส่งเสริมการรักษาความสงบเรียบร้อย และการป้องกันและบรรเทาสาธารณภัย โดยการส่งเสริมกิจกรรมของอาสาสมัครป้องกันภัยฝ่ายพลเรือน (อปพร.) และหน่วยกู้ชีพกู้ภัย (OTOS)

๔. วิสัยทัศน์ (Vision)

“ชุมชนสุขภาพดี ชีวีปลอดภัย ใส่ใจสิ่งแวดล้อม

น้อมนำปรัชญา นำพาเศรษฐกิจชุมชน สังคมช่วยเหลือเกื้อกูล”

๑.๒ โครงการพัฒนาในแผนพัฒนาท้องถิ่น พ.ศ.๒๕๖๑-๒๕๖๕

| ยุทธศาสตร์ | ปี ๒๕๖๑ | | ปี ๒๕๖๒ | | ปี ๒๕๖๓ | | ปี ๒๕๖๔ | | ปี ๒๕๖๕ | | รวม ๕ ปี | |
|--|--------------|-------------------|--------------|-------------------|--------------|-------------------|--------------|-------------------|--------------|-------------------|--------------|-------------------|
| | จำนวนโครงการ | งบประมาณ (บาท) | จำนวนโครงการ | งบประมาณ (บาท) | จำนวนโครงการ | งบประมาณ (บาท) | จำนวนโครงการ | งบประมาณ (บาท) | จำนวนโครงการ | งบประมาณ (บาท) | จำนวนโครงการ | งบประมาณ (บาท) |
| ๑) ยุทธศาสตร์การพัฒนาด้านเศรษฐกิจ | | | | | | | | | | | | |
| ๑.๑ แผนงานบริหารงานทั่วไป | ๘ | ๓๕๐,๐๐๐ | ๙ | ๕๕๐,๐๐๐ | ๒๑ | ๑,๓๕๐,๐๐๐ | ๑๙ | ๑,๖๕๐,๐๐๐ | ๑๙ | ๑,๒๐๐,๐๐๐ | ๗๖ | ๕,๑๐๐,๐๐๐ |
| รวม | ๘ | ๓๕๐,๐๐๐ | ๙ | ๕๕๐,๐๐๐ | ๒๑ | ๑,๓๕๐,๐๐๐ | ๑๙ | ๑,๖๕๐,๐๐๐ | ๑๙ | ๑,๒๐๐,๐๐๐ | ๗๖ | ๕,๑๐๐,๐๐๐ |
| ๒) ยุทธศาสตร์การพัฒนาด้านสังคมและคุณภาพชีวิต | | | | | | | | | | | | |
| ๒.๑ แผนงานสร้างเสริมเข้มแข็งของชุมชน | ๑๒ | ๔๙๐,๐๐๐ | ๑๒ | ๔๙๐,๐๐๐ | ๑๒ | ๔๙๐,๐๐๐ | ๑๒ | ๔๙๐,๐๐๐ | ๑๒ | ๔๙๐,๐๐๐ | ๖๐ | ๒,๔๕๐,๐๐๐ |
| ๒.๒ แผนงานสังคมสงเคราะห์ | ๖ | ๙,๗๕๐,๐๐๐ | ๑๐ | ๙,๙๖๐,๐๐๐ | ๑๐ | ๙,๙๖๐,๐๐๐ | ๑๐ | ๙,๙๖๐,๐๐๐ | ๑๐ | ๙,๙๖๐,๐๐๐ | ๕๖ | ๔๙,๕๘๐,๐๐๐ |
| รวม | ๑๘ | ๑๐,๒๔๐,๐๐๐ | ๒๒ | ๑๐,๔๕๐,๐๐๐ | ๒๒ | ๑๐,๔๕๐,๐๐๐ | ๒๒ | ๑๐,๔๕๐,๐๐๐ | ๒๒ | ๑๐,๔๕๐,๐๐๐ | ๑๐๖ | ๕๒,๐๓๐,๐๐๐ |
| ๓) ยุทธศาสตร์การพัฒนาด้านสาธารณสุข | | | | | | | | | | | | |
| ๓.๑ แผนงานสาธารณสุข | ๒๑ | ๓,๕๙๐,๐๐๐ | ๒๒ | ๑,๖๖๐,๐๐๐ | ๒๖ | ๒,๐๖๕,๐๐๐ | ๒๕ | ๒,๑๒๕,๐๐๐ | ๒๕ | ๒,๐๖๕,๐๐๐ | ๑๑๙ | ๑๑,๕๐๕,๐๐๐ |
| รวม | ๒๑ | ๓,๕๙๐,๐๐๐ | ๒๒ | ๑,๖๖๐,๐๐๐ | ๒๖ | ๒,๐๖๕,๐๐๐ | ๒๕ | ๒,๑๒๕,๐๐๐ | ๒๕ | ๒,๐๖๕,๐๐๐ | ๑๑๙ | ๑๑,๕๐๕,๐๐๐ |
| ๔) ยุทธศาสตร์การพัฒนาด้านการศึกษา ศาสนาวัฒนธรรมและประเพณีท้องถิ่น | | | | | | | | | | | | |
| ๔.๑ แผนงานการศึกษา | ๑๐ | ๔,๕๘๑,๐๐๐ | ๑๐ | ๔,๖๒๑,๐๐๐ | ๑๒ | ๖,๑๓๑,๐๐๐ | ๑๑ | ๔,๖๓๑,๐๐๐ | ๑๑ | ๔,๖๓๑,๐๐๐ | ๕๔ | ๒๔,๕๙๕,๐๐๐ |
| ๔.๒ แผนงานศาสนา วัฒนธรรมและนันทนาการ | ๒๐ | ๑,๖๙๐,๐๐๐ | ๒๕ | ๒,๔๒๐,๐๐๐ | ๒๕ | ๒,๔๗๐,๐๐๐ | ๒๕ | ๒,๔๗๐,๐๐๐ | ๒๕ | ๒,๓๙๐,๐๐๐ | ๑๒๐ | ๑๑,๔๕๐,๐๐๐ |
| รวม | ๓๐ | ๖,๒๗๑,๐๐๐ | ๓๕ | ๗,๐๔๑,๐๐๐ | ๓๗ | ๘,๖๐๑,๐๐๐ | ๓๖ | ๗,๑๐๑,๐๐๐ | ๓๖ | ๗,๐๒๑,๐๐๐ | ๑๗๔ | ๓๖,๐๓๕,๐๐๐ |
| ๕) ยุทธศาสตร์การพัฒนาด้านทรัพยากรธรรมชาติและสิ่งแวดล้อม | | | | | | | | | | | | |
| ๕.๑ แผนงานการเกษตร | ๑๐ | ๓๔๐,๐๐๐ | ๑๑ | ๖,๓๔๐,๐๐๐ | ๑๗ | ๗,๐๒๐,๐๐๐ | ๑๖ | ๖,๙๙๐,๐๐๐ | ๑๖ | ๖,๕๘๐,๐๐๐ | ๗๐ | ๒๗,๒๗๐,๐๐๐ |
| รวม | ๑๐ | ๓๔๐,๐๐๐ | ๑๑ | ๖,๓๔๐,๐๐๐ | ๑๗ | ๗,๐๒๐,๐๐๐ | ๑๖ | ๖,๙๙๐,๐๐๐ | ๑๖ | ๖,๕๘๐,๐๐๐ | ๗๐ | ๒๗,๒๗๐,๐๐๐ |

| ยุทธศาสตร์ | ปี ๒๕๖๑ | | ปี ๒๕๖๒ | | ปี ๒๕๖๓ | | ปี ๒๕๖๔ | | ปี ๒๕๖๕ | | รวม ๕ ปี | |
|---|--------------|-------------------|--------------|-------------------|--------------|--------------------|--------------|-------------------|--------------|-------------------|--------------|--------------------|
| | จำนวนโครงการ | งบประมาณ (บาท) | จำนวนโครงการ | งบประมาณ (บาท) | จำนวนโครงการ | งบประมาณ (บาท) | จำนวนโครงการ | งบประมาณ (บาท) | จำนวนโครงการ | งบประมาณ (บาท) | จำนวนโครงการ | งบประมาณ (บาท) |
| ๖) ยุทธศาสตร์การพัฒนาด้านการเมืองการบริหาร | | | | | | | | | | | | |
| ๖.๑ แผนงานสร้าง ความเข้มแข็งของชุมชน | ๗ | ๖๖๐,๐๐๐ | ๗ | ๖๖๐,๐๐๐ | ๗ | ๖๖๐,๐๐๐ | ๗ | ๒๖๐,๐๐๐ | ๗ | ๒๖๐,๐๐๐ | ๓๕ | ๒,๕๐๐,๐๐๐ |
| ๖.๒ แผนงานบริหาร งานทั่วไป | ๑๒ | ๓,๖๒๐,๐๐๐ | ๑๖ | ๓,๘๕๖,๐๐๐ | ๓๒ | ๙,๘๐๖,๐๐๐ | ๒๓ | ๕,๑๓๖,๐๐๐ | ๒๑ | ๕,๐๗๖,๐๐๐ | ๑๐๔ | ๒๗,๘๘๔,๐๐๐ |
| รวม | ๑๙ | ๔,๒๘๐,๐๐๐ | ๒๓ | ๔,๕๑๖,๐๐๐ | ๓๙ | ๑๐,๔๖๖,๐๐๐ | ๓๐ | ๕,๓๙๖,๐๐๐ | ๒๘ | ๕,๓๓๖,๐๐๐ | ๑๓๙ | ๒๙,๙๘๔,๐๐๐ |
| ๗) ยุทธศาสตร์การพัฒนาด้านโครงสร้างพื้นฐาน | | | | | | | | | | | | |
| ๗.๑ แผนงาน อุตสาหกรรมและการโยธา | ๒๖ | ๑๒,๖๓๒,๐๐๐ | ๔๖ | ๒๘,๓๒๘,๐๐๐ | ๑๓๑ | ๖๓,๙๒๖,๐๔๐ | ๑๒๖ | ๕๑,๕๘๔,๐๔๐ | ๙๖ | ๔๑,๑๒๒,๐๔๐ | ๔๒๐ | ๑๙๗,๕๙๒,๑๒๐ |
| ๗.๒ แผนงานการ พาณิชย์ | ๐ | ๐ | ๐ | ๐ | ๑๔ | ๘,๖๐๐,๐๐๐ | ๒ | ๔๐๐,๐๐๐ | ๐ | ๐ | ๑๖ | ๙,๐๐๐,๐๐๐ |
| รวม | ๒๖ | ๑๒,๖๓๒,๐๐๐ | ๔๖ | ๒๘,๓๒๘,๐๐๐ | ๑๔๕ | ๗๒,๕๒๖,๐๔๐ | ๑๒๘ | ๕๑,๙๘๔,๐๔๐ | ๙๖ | ๔๑,๑๒๒,๐๔๐ | ๔๓๖ | ๒๐๖,๕๙๒,๑๒๐ |
| ๘) ยุทธศาสตร์การพัฒนาด้านการพัฒนาแหล่งน้ำ | | | | | | | | | | | | |
| ๘.๑ แผนงานการเกษตร | ๓ | ๘๐๐,๐๐๐ | ๖ | ๑,๘๐๐,๐๐๐ | ๑๑ | ๗,๒๐๐,๐๐๐ | ๑๔ | ๔,๔๐๐,๐๐๐ | ๘ | ๒,๕๐๐,๐๐๐ | ๔๒ | ๑๖,๗๐๐,๐๐๐ |
| รวม | ๓ | ๘๐๐,๐๐๐ | ๖ | ๑,๘๐๐,๐๐๐ | ๑๑ | ๗,๒๐๐,๐๐๐ | ๑๔ | ๔,๔๐๐,๐๐๐ | ๘ | ๒,๕๐๐,๐๐๐ | ๔๒ | ๑๖,๗๐๐,๐๐๐ |
| ๙) ยุทธศาสตร์การพัฒนาด้านการท่องเที่ยว | | | | | | | | | | | | |
| ๙.๑ แผนงานบริหาร งานทั่วไป | ๖ | ๖,๕๕๐,๐๐๐ | ๖ | ๖,๑๕๐,๐๐๐ | ๒๔ | ๒๕,๔๒๒,๐๐๐ | ๙ | ๖,๘๗๐,๐๐๐ | ๘ | ๒,๑๕๐,๐๐๐ | ๕๓ | ๔๗,๑๔๒,๐๐๐ |
| รวม | ๖ | ๖,๕๕๐,๐๐๐ | ๖ | ๖,๑๕๐,๐๐๐ | ๒๔ | ๒๕,๔๒๒,๐๐๐ | ๙ | ๖,๘๗๐,๐๐๐ | ๘ | ๒,๑๕๐,๐๐๐ | ๕๓ | ๔๗,๑๔๒,๐๐๐ |
| รวมทั้งสิ้น | ๑๓๒ | ๔๕,๐๔๓,๐๐๐ | ๑๘๐ | ๖๖,๘๒๕,๐๐๐ | ๓๔๒ | ๑๔๕,๑๐๐,๐๔๐ | ๒๙๙ | ๙๖,๙๙๖,๐๔๐ | ๒๕๘ | ๗๘,๔๒๔,๐๔๐ | ๑,๒๑๕ | ๔๓๒,๓๕๘,๑๒๐ |

๑.๓ ผลการดำเนินงานตามงบประมาณที่ได้รับและการเบิกจ่ายงบประมาณ ประจำปีงบประมาณ พ.ศ.๒๕๖๓

- สรุปผลการดำเนินงานตามยุทธศาสตร์ โครงการพัฒนาท้องถิ่นที่บรรจุในแผนพัฒนาท้องถิ่น (พ.ศ. ๒๕๖๑-๒๕๖๕) และได้ดำเนินการจริง (เฉพาะปี พ.ศ.๒๕๖๓) เบิกจ่ายจากเงินงบประมาณรายจ่าย ประจำปี พ.ศ.๒๕๖๓ ในภาพรวม

| ยุทธศาสตร์ | แผนงาน | โครงการตามแผนพัฒนา | | ดำเนินการจริง | |
|---|----------------------------------|--------------------|--------------------|---------------|----------------------|
| | | จำนวนโครงการ | จำนวนเงิน | จำนวนโครงการ | จำนวนเงินที่เบิกจ่าย |
| ๑) ยุทธศาสตร์การพัฒนา ด้านเศรษฐกิจ | แผนงานบริหาร งานทั่วไป | ๒๑ | ๑,๓๕๐,๐๐๐ | ๒ | ๒๘,๐๐๐ |
| ๒) ยุทธศาสตร์การพัฒนา ด้านสังคมและคุณภาพชีวิต | แผนงานสร้างความเข้มแข็งของชุมชน | ๑๒ | ๔๙๐,๐๐๐ | ๑ | ๔,๓๐๐ |
| | แผนงานสังคมสงเคราะห์ | ๑๐ | ๙,๙๖๐,๐๐๐ | ๗ | ๗,๗๐๔,๙๐๐ |
| ๓) ยุทธศาสตร์การพัฒนา ด้านสาธารณสุข | แผนงานสาธารณสุข | ๒๖ | ๒,๐๖๕,๐๐๐ | ๖ | ๖๕๑,๘๓๕ |
| ๔) ยุทธศาสตร์การพัฒนา ด้านการศึกษา ศาสนา วัฒนธรรมและประเพณีท้องถิ่น | แผนงานการศึกษา | ๑๒ | ๖,๑๓๑,๐๐๐ | ๗ | ๔,๒๖๑,๑๕๐.๑๘ |
| | แผนงานศาสนา วัฒนธรรมและนันทนาการ | ๒๕ | ๒,๔๗๐,๐๐๐ | ๕ | ๔๓๑,๐๐๐ |
| ๕) ยุทธศาสตร์การพัฒนา ด้านทรัพยากรธรรมชาติและสิ่งแวดล้อม | แผนงานการเกษตร | ๑๗ | ๗,๐๒๐,๐๐๐ | ๑ | ๓๐,๐๐๐ |
| ๖) ยุทธศาสตร์การพัฒนา ด้านการเมืองการบริหาร | แผนงานสร้างความเข้มแข็งของชุมชน | ๗ | ๖๖๐,๐๐๐ | ๒ | ๔๒๑,๗๓๐ |
| | แผนงานบริหารงานทั่วไป | ๓๒ | ๙,๘๐๖,๐๐๐ | ๕ | ๒๕๒,๐๐๐ |
| ๗) ยุทธศาสตร์การพัฒนา ด้านโครงสร้างพื้นฐาน | แผนงานอุตสาหกรรมและการโยธา | ๑๓๑ | ๖๓,๙๒๖,๐๔๐ | ๒๖ | ๘,๓๗๙,๖๗๒.๕๘ |
| | แผนงานการพาณิชย์ | ๑๔ | ๘,๖๐๐,๐๐๐ | - | - |
| ๘) ยุทธศาสตร์การพัฒนา ด้านการพัฒนาแหล่งน้ำ | แผนงานการเกษตร | ๑๑ | ๗,๒๐๐,๐๐๐ | - | - |
| ๙) ยุทธศาสตร์การพัฒนา ด้านการท่องเที่ยว | แผนงานบริหารงานทั่วไป | ๒๔ | ๒๕,๔๒๒,๐๐๐ | - | - |
| รวม | | ๓๔๒ | ๑๔๕,๑๐๐,๐๔๐ | ๖๒ | ๒๒,๑๖๔,๕๘๖.๗๖ |

สามารถสรุปได้ตามรายละเอียดโครงการและรายละเอียดงบประมาณ ได้ดังนี้

โครงการทั้งหมดที่บรรจุไว้ในแผนพัฒนาท้องถิ่น ปีงบประมาณ ๒๕๖๓ จำนวน ๓๔๒ โครงการ
โครงการที่ได้ดำเนินการจริงทั้งหมด ปีงบประมาณ ๒๕๖๓ จำนวน ๖๒ โครงการ
คิดเป็นร้อยละ ๑๘.๑๓ ของจำนวนโครงการทั้งหมดที่บรรจุในแผนพัฒนาท้องถิ่น

- การเบิกจ่ายงบประมาณ ปีงบประมาณ พ.ศ. ๒๕๖๓

| ยุทธศาสตร์ | งบทดิด | | เงินสะสม | | รวม | |
|---|----------------------|------------|------------------|------------|----------------------|------------|
| | จำนวนเงิน | ร้อยละ | จำนวนเงิน | ร้อยละ | จำนวนเงิน | ร้อยละ |
| ๑) ยุทธศาสตร์การ พัฒนาด้านเศรษฐกิจ | ๒๘,๐๐๐ | ๐.๑๘ | - | - | ๒๘,๐๐๐ | ๐.๑๓ |
| ๒) ยุทธศาสตร์การ พัฒนาด้านสังคมและ คุณภาพชีวิต | ๗,๗๐๙,๒๐๐ | ๔๙.๐๔ | - | - | ๗,๗๐๙,๒๐๐ | ๓๔.๗๘ |
| ๓) ยุทธศาสตร์การ พัฒนาด้านสาธารณสุข | ๖๕๑,๘๓๕ | ๔.๑๕ | - | - | ๖๕๑,๘๓๕ | ๒.๙๔ |
| ๔) ยุทธศาสตร์การ พัฒนาทางการศึกษา ศาสนาวัฒนธรรมและ ประเพณีท้องถิ่น | ๔,๖๙๒,๑๕๐.๑๘ | ๒๙.๘๕ | - | - | ๔,๖๙๒,๑๕๐.๑๘ | ๒๑.๑๗ |
| ๕) ยุทธศาสตร์การ พัฒนาด้าน ทรัพยากรธรรมชาติและ สิ่งแวดล้อม | ๓๐,๐๐๐ | ๐.๑๙ | - | - | ๓๐,๐๐๐ | ๐.๑๔ |
| ๖) ยุทธศาสตร์การ พัฒนาด้านการเมืองการ บริหาร | ๖๗๓,๗๓๐ | ๔.๒๙ | - | - | ๖๗๓,๗๓๐ | ๓.๐๔ |
| ๗) ยุทธศาสตร์การ พัฒนาด้านโครงสร้าง พื้นฐาน | ๑,๙๓๕,๖๗๒.๕๘ | ๑๒.๓๑ | ๖,๔๔๔,๐๐๐ | ๑๐๐ | ๘,๓๗๙,๖๗๒.๕๘ | ๓๗.๘๑ |
| ๘) ยุทธศาสตร์การ พัฒนาด้านการพัฒนา แหล่งน้ำ | - | - | - | - | - | - |
| ๙) ยุทธศาสตร์การ พัฒนาด้านการท่องเที่ยว | - | - | - | - | - | - |
| รวม | ๑๕,๗๒๐,๕๘๖.๗๖ | ๑๐๐ | ๖,๔๔๔,๐๐๐ | ๑๐๐ | ๒๒,๑๖๔,๕๘๖.๗๖ | ๑๐๐ |

๑.๔ ผลที่ได้รับจากการดำเนินงาน

ผลการดำเนินงานแยกรายละเอียดตามยุทธศาสตร์และโครงการ ดังนี้

| ยุทธศาสตร์ | โครงการ/กิจกรรม | งบประมาณที่ได้รับ | งบประมาณที่เบิกจ่าย | การเปลี่ยนแปลงของชุมชนตามตัวชี้วัด |
|---|---|-------------------|---------------------|--|
| ๑. ยุทธศาสตร์การพัฒนาด้านเศรษฐกิจ | ๑. โครงการส่งเสริม สนับสนุนการดำเนินงานตามหลักเศรษฐกิจพอเพียง | ๑๑๐,๐๐๐ | - | ประชาชนมีรายได้เฉลี่ยเพิ่มขึ้น |
| | ๒. โครงการศูนย์ถ่ายทอดเทคโนโลยีเกษตรตำบลพิมาน | ๒๐,๐๐๐ | ๓,๐๐๐ | |
| | ๓. โครงการฝึกอบรมการทำดอกไม้จันทน์ | ๒๕,๐๐๐ | ๒๕,๐๐๐ | |
| | รวม | ๑๕๕,๐๐๐ | ๒๘,๐๐๐ | |
| ๒. ยุทธศาสตร์การพัฒนาด้านสังคม และคุณภาพชีวิต | ๑. อุดหนุนศูนย์พัฒนาครอบครัวตำบลพิมาน | ๒๐,๐๐๐ | ๒๐,๐๐๐ | ๑. ประชาชนมีความปลอดภัยในชีวิตและทรัพย์สิน ๒. มีการสนับสนุนและส่งเสริมการป้องกันและแก้ไขปัญหาเสพติด ๓. มีการจัดหาบุคลากรการเพิ่มศักยภาพและวัสดุอุปกรณ์ในการป้องกันภัยต่างๆ |
| | ๒. อุดหนุนศูนย์ปฏิบัติการร่วมในการช่วยเหลือประชาชนตามอำนาจหน้าที่ของ อปท.ระดับอำเภอ | ๒๖,๐๐๐ | ๒๖,๐๐๐ | |
| | ๓. โครงการป้องกันอุบัติเหตุในท้องถนนช่วงเทศกาล | ๓๐,๐๐๐ | ๔,๓๐๐ | |
| | ๔. โครงการฝึกอบรมเพิ่มศักยภาพอปพร. | ๔๐,๐๐๐ | - | |
| | ๕. โครงการโรงเรียนผู้สูงอายุตำบลพิมาน | ๑๐๐,๐๐๐ | - | |
| | ๖. เบี้ยยังชีพผู้สูงอายุ | ๖,๓๑๐,๓๘๘ | ๕,๖๙๖,๓๐๐ | |
| | ๗. เบี้ยยังชีพผู้พิการ | ๒,๐๙๖,๖๔๐ | ๑,๘๔๕,๖๐๐ | |
| | ๘. เบี้ยยังชีพผู้ป่วยเอดส์ | ๖๐,๐๐๐ | ๓๔,๐๐๐ | |
| | ๙. สมทบกองทุนสวัสดิการชุมชนตำบลพิมาน | ๕๐,๐๐๐ | ๕๐,๐๐๐ | |
| | ๑๐. ช่วยเหลือประชาชนตามอำนาจหน้าที่ (โอนเพิ่ม จำนวน ๒๐,๐๐๐ บาท) | ๑๕,๐๐๐ | ๓๓,๐๐๐ | |
| | ๑๑. เงินช่วยเหลือนักเรียน | ๒,๐๐๐ | - | |
| | รวม | ๘,๗๕๐,๐๓๖ | ๗,๗๐๙,๒๐๐ | |

| ยุทธศาสตร์ | โครงการ/กิจกรรม | งบประมาณที่ได้รับ | งบประมาณที่เบิกจ่าย | การเปลี่ยนแปลงของชุมชนตามตัวชี้วัด |
|------------------------------------|---|-------------------|---------------------|------------------------------------|
| ๓. ยุทธศาสตร์การพัฒนาด้านสาธารณสุข | ๑. รณรงค์และประสานการต่อต้านสิ่งเสพติด อุบัติเหตุ อุบัติภัย ป้องกันโรค ไข้เลือดออก โรคไข้หวัดนก โรคเอดส์ โรคพิษสุนัขบ้า ฯลฯ | ๒๒,๐๐๐ | ๒๒,๐๐๐ | ประชาชนมีสุขภาพอนามัยที่ดีขึ้น |
| | ๒. โครงการป้องกันและควบคุมโรคพิษสุนัขบ้า | ๔๕,๐๐๐ | ๔๔,๑๖๐ | |
| | ๓. จัดซื้อวัสดุเชื้อเพลิงพ่นหมอกควัน | ๓๐,๐๐๐ | - | |
| | ๔. จัดซื้อวัสดุวิทยาศาสตร์หรือการแพทย์ | ๖๓,๐๐๐ | ๕๖,๐๐๐ | |
| | ๕. สมทบกองทุนหลักประกันสุขภาพชุมชนตำบลพิมาน | ๒๗๙,๖๗๕ | ๒๗๙,๖๗๕ | |
| | ๖. โครงการสำรวจและบันทึกข้อมูลระบบ Thairabies.net | ๔,๘๐๐ | - | |
| | ๗. โครงการวัยรุ่นวัยใส ห่างไกลโรคเอดส์ | ๓๐,๐๐๐ | ๓๐,๐๐๐ | |
| | ๘. อุดหนุนโครงการพระราชดำริด้านสาธารณสุขให้กับคณะกรรมการหมู่บ้าน | ๒๒๐,๐๐๐ | ๒๒๐,๐๐๐ | |
| | รวม | | ๖๙๔,๔๗๕ | |

| ยุทธศาสตร์ | โครงการ/กิจกรรม | งบประมาณที่ได้รับ | งบประมาณที่เบิกจ่าย | การเปลี่ยนแปลงของชุมชนตามตัวชี้วัด |
|--|--|-------------------|---------------------|--|
| ๔. ยุทธศาสตร์การพัฒนาด้านการศึกษา ศาสนาและวัฒนธรรมและประเพณีท้องถิ่น | ๑. อุดหนุนอาหารกลางวันโรงเรียนในเขตตำบลพิมาน (โอนเพิ่ม จำนวน ๓๖,๐๘๐ บาท) | ๑,๙๘๘,๐๐๐ | ๒,๐๒๔,๐๘๐ | ๑.เด็ก เยาวชน และประชาชนทั่วไปมี สุขภาพจิตและ สุขภาพกายที่ดี ๒. ประชาชนมีจิตสำนึกใน การรักษาศาสนา ศิลปวัฒนธรรม จารีตประเพณี และภูมิปัญญาท้องถิ่น ๓. ประชาชนมี การออกกำลังกาย และมีสุขภาพ แข็งแรง |
| | ๒. โครงการสนับสนุนค่าใช้จ่ายการบริหารสถานศึกษา (โอนเพิ่ม จำนวน ๑๐,๕๗๐ บาท) | ๗๘๘,๔๖๐ | ๗๙๙,๐๓๐ | |
| | ๓. ค่าอาหารเสริม (นม) (โอนเพิ่ม จำนวน ๔๔,๓๐๐ บาท) | ๑,๒๑๗,๘๘๗ | ๑,๒๖๒,๑๔๐.๑๘ | |
| | ๔. วัสดุการศึกษา | ๔๐,๐๐๐ | ๔๐,๐๐๐ | |
| | ๕. โครงการวันเด็กแห่งชาติ | ๖๐,๐๐๐ | ๖๐,๐๐๐ | |
| | ๖. ค่าเยาวยชนตำบลพิมาน | ๓๐,๐๐๐ | ๓๐,๐๐๐ | |
| | ๗. โครงการจัดแสดงผลงานทางวิชาการของศูนย์พัฒนาเด็กเล็ก | ๑๐,๐๐๐ | ๑๐,๐๐๐ | |
| | ๘. อุดหนุนกิจการส่งเสริมศิลปะ วัฒนธรรม ประเพณีให้กับสภา วัฒนธรรมอำเภอนาแก | ๖๐,๐๐๐ | ๖๐,๐๐๐ | |
| | ๙. อุดหนุนโครงการงานประเพณี แข่งเรือออกพรรษาตำบลพิมานให้แก่ สภาวัฒนธรรมตำบลพิมาน | ๑๐๐,๐๐๐ | ๑๐๐,๐๐๐ | |
| | ๑๐. อุดหนุนกิจการงานประเพณี สงกรานต์ตำบลพิมานให้แก่สภา วัฒนธรรมตำบลพิมาน | ๑๕๐,๐๐๐ | - | |
| | ๑๑. อุดหนุนงานประเพณีตำบลพิมาน | ๑๑,๐๐๐ | - | |
| | ๑๒. โครงการจัดการแข่งขันกีฬา ภายในตำบล | ๑๕๐,๐๐๐ | ๑๕๐,๐๐๐ | |
| | ๑๓. นำนักกีฬาเข้าร่วมการแข่งขันใน รายการต่าง ๆ | ๑๐,๐๐๐ | - | |
| | ๑๔. จัดซื้อวัสดุอุปกรณ์กีฬา | ๖๖,๐๐๐ | ๖๕,๙๐๐ | |
| | ๑๕. โครงการลานบ้านลานเมือง (โอนเพิ่ม จำนวน ๔๐,๐๐๐ บาท) | ๕๑,๐๐๐ | ๙๑,๐๐๐ | |
| รวม | | ๔,๗๓๒,๓๔๗ | ๔,๖๙๒,๑๕๐.๑๘ | |

| ยุทธศาสตร์ | โครงการ/กิจกรรม | งบประมาณที่ได้รับ | งบประมาณที่เบิกจ่าย | การเปลี่ยนแปลงของชุมชนตามตัวชี้วัด |
|---|--|-------------------|---------------------|---|
| ๕. ยุทธศาสตร์การพัฒนาด้านทรัพยากรธรรมชาติและสิ่งแวดล้อม | ๑. โครงการฝึกอบรมอาสาสมัครป้องกันไฟป่า | ๑๕,๐๐๐ | - | เพื่อให้ประชาชนมีจิตสำนึกในการอนุรักษ์ทรัพยากรธรรมชาติและสิ่งแวดล้อม |
| | ๒.โครงการรักษาน้ำ รักษาป่า รักษาแผ่นดิน | ๑๐,๐๐๐ | - | |
| | ๓. โครงการปลูกป่าหญ้าแฝกในที่สาธารณะ | ๑๐,๐๐๐ | - | |
| | ๔. โครงการอนุรักษ์พันธุกรรมพืชอันเนื่องมาจากพระราชดำริ | ๕๐,๐๐๐ | - | |
| | ๕. โครงการฝึกอบรมอาสาสมัครพิทักษ์โลก | ๑๐,๐๐๐ | - | |
| | ๖. โครงการส่งเสริมการจัดการขยะโดยชุมชน | ๓๐,๐๐๐ | ๓๐,๐๐๐ | |
| | ๗. โครงการ Big Cleaning Day | ๑๒,๐๐๐ | - | |
| | รวม | ๑๓๗,๐๐๐ | ๓๐,๐๐๐ | |
| ๖. ยุทธศาสตร์การพัฒนาด้านการเมืองการบริหาร | ๑. จัดการเลือกตั้งสมาชิกสภาท้องถิ่นและผู้บริหารท้องถิ่น | ๕๐๐,๐๐๐ | - | ๑. พัฒนาองค์กรและบุคลากรขององค์กรให้มีการปฏิบัติงานได้อย่างมีประสิทธิภาพ ๒. เพื่ออำนวยความสะดวกให้กับประชาชน |
| | ๒. ประเมินความพึงพอใจของผู้รับบริการของ อบต.พิมาน | ๑๔,๐๐๐ | ๑๒,๐๐๐ | |
| | ๓. โครงการจัดทำแผนที่ภาษี (โอนเพิ่ม จำนวน ๘๐,๐๐๐ บาท) | ๑๐๐,๐๐๐ | ๑๘๐,๐๐๐ | |
| | ๔. โครงการฝึกอบรมทบทวนวิทยากรลูกเสือ | ๒๐,๐๐๐ | ๒๐,๐๐๐ | |
| | ๕. ประชุมประชาคมท้องถิ่น (โอนเพิ่ม ๑๓ ม.ค.๖๓ จำนวน ๓,๐๐๐ บาท) | ๒๐,๐๐๐ | ๒๒,๐๐๐ | |
| | ๖. โครงการป้องกันการทุจริตตามหลักธรรมาภิบาล | ๒๖,๐๐๐ | ๒๖,๐๐๐ | |
| | ๗. อุดหนุนที่ทำการปกครองอำเภอแกลง ในโครงการปกป้องและเชิดชูสถาบันสำคัญของชาติ | ๒๐,๐๐๐ | - | |
| | ๘. ส่งเสริม สนับสนุนการจัดทำแผนชุมชน | ๒๒,๐๐๐ | ๑๘,๐๐๐ | |
| | ๙. วัสดุ ครุภัณฑ์ในสำนักงาน | ๔๒๑,๑๐๐ | ๓๙๕,๗๓๐ | |
| | รวม | ๑,๑๔๓,๑๐๐ | ๖๗๓,๗๓๐ | |

| ยุทธศาสตร์ | โครงการ/กิจกรรม | งบประมาณที่ได้รับ | งบประมาณที่เบิกจ่าย | การเปลี่ยนแปลงของชุมชนตามตัวชี้วัด |
|---|---|-------------------|---------------------|---|
| ๗. ยุทธศาสตร์การพัฒนาด้านโครงสร้างพื้นฐาน | ๑. โครงการก่อสร้างถนนคอนกรีตเสริมเหล็กภายในบริเวณศูนย์เรียนรู้เศรษฐกิจพอเพียงตำบลพิมาน | ๒๐๐,๐๐๐ | ๑๙๗,๐๐๐ | ๑. ประชาชนได้รับความสะดวกในการคมนาคมเพิ่มขึ้น ๒. ประชาชนมีระบบสาธารณสุขปลอดภัยและสาธารณสุขการเพิ่มขึ้น |
| | ๒. โครงการก่อสร้างถนนคอนกรีตเสริมเหล็กภายในหมู่บ้าน บ้านคลองเจริญ | ๒๐๐,๐๐๐ | ๑๙๘,๐๐๐ | |
| | ๓. โครงการก่อสร้างถนนคอนกรีตเสริมเหล็กภายในหมู่บ้าน บ้านจอมมณี | ๒๐๐,๐๐๐ | ๑๙๘,๐๐๐ | |
| | ๔. โครงการก่อสร้างถนนคอนกรีตเสริมเหล็กภายในหมู่บ้าน บ้านดอนพัฒนา | ๒๐๐,๐๐๐ | ๑๙๘,๐๐๐ | |
| | ๕. โครงการก่อสร้างถนนคอนกรีตเสริมเหล็กภายในหมู่บ้าน บ้านปากบั้ง | ๒๑๑,๐๐๐ | ๒๑๐,๐๐๐ | |
| | ๖. โครงการก่อสร้างถนนคอนกรีตเสริมเหล็กภายในหมู่บ้าน บ้านพิมาน | ๒๐๐,๐๐๐ | ๑๙๘,๐๐๐ | |
| | ๗. โครงการก่อสร้างถนนคอนกรีตเสริมเหล็กภายในหมู่บ้าน บ้านสุขเกษม | ๑๒๓,๐๐๐ | ๑๒๐,๐๐๐ | |
| | ๘. โครงการก่อสร้างถนนคอนกรีตเสริมเหล็กภายในหมู่บ้าน บ้านแสงสว่าง | ๑๑๒,๐๐๐ | ๑๑๑,๐๐๐ | |
| | ๙. โครงการก่อสร้างถนนคอนกรีตเสริมเหล็กภายในหมู่บ้าน บ้านสุขเกษม - แสงสว่าง (ดอนอุ่มเม็ก) | ๓๕๐,๐๐๐ | ๓๔๘,๐๐๐ | |
| | ๑๐. อุดหนุนกิจการขยายเขตไฟฟ้าส่องสว่างภายในหมู่บ้าน (สายไฟดับ) บ้านดงน้อย ให้กับการไฟฟ้าส่วนภูมิภาคนาแก | ๑๖๐,๖๐๐ | ๑๕๘,๑๗๑.๕๘ | |
| | ๑๑. โครงการก่อสร้างถนนคอนกรีตเสริมเหล็กสายบ้านสุขเกษม - บ้านดอนพัฒนา | ๑๕๙๗,๐๐๐ | ๑,๕๒๐,๐๐๐ | |

| ยุทธศาสตร์ | โครงการ/กิจกรรม | งบประมาณที่ได้รับ | งบประมาณที่เบิกจ่าย | การเปลี่ยนแปลงของชุมชนตามตัวชี้วัด |
|---|---|-------------------|---------------------|------------------------------------|
| ๗. ยุทธศาสตร์การพัฒนาด้านโครงสร้างพื้นฐาน (ต่อ) | ๑๒. โครงการก่อสร้างถนนคอนกรีตเสริมเหล็กสายบ้านพิมาน | ๓๙๗,๐๐๐ | ๓๙๔,๕๐๐ | |
| | ๑๓. โครงการก่อสร้างถนนคอนกรีตเสริมเหล็กภายในหมู่บ้าน บ้านพิมาน | ๔๙๖,๐๐๐ | - | |
| | ๑๔. โครงการก่อสร้างถนนคอนกรีตเสริมเหล็กภายในหมู่บ้าน บ้านจอมมณี | ๔๙๙,๐๐๐ | ๔๙๖,๐๐๐ | |
| | ๑๕. โครงการก่อสร้างถนนคอนกรีตเสริมเหล็กภายในหมู่บ้าน บ้านแสงสว่าง | ๕๐๐,๐๐๐ | ๔๙๗,๐๐๐ | |
| | ๑๖. โครงการก่อสร้างถนนคอนกรีตเสริมเหล็กภายในหมู่บ้าน บ้านดอนพัฒนา (ข้าง รพ.สต.) | ๑๖๓,๐๐๐ | ๑๖๐,๐๐๐ | |
| | ๑๗. โครงการก่อสร้างถนนคอนกรีตเสริมเหล็กภายในหมู่บ้าน บ้านดอนพัฒนา สายบ้านนายบัญชา | ๓๓๑,๐๐๐ | ๓๒๘,๐๐๐ | |
| | ๑๘. โครงการก่อสร้างถนนคอนกรีตเสริมเหล็กภายในหมู่บ้าน บ้านสุขเกษม สายบ้านนางไผ่ทอน | ๒๑๘,๐๐๐ | ๒๑๔,๐๐๐ | |
| | ๑๙. โครงการก่อสร้างถนนคอนกรีตเสริมเหล็กภายในหมู่บ้าน บ้านคลองเจริญ | ๔๙๕,๐๐๐ | ๔๙๑,๐๐๐ | |
| | ๒๐. โครงการก่อสร้างถนนคอนกรีตเสริมเหล็กภายในหมู่บ้าน บ้านสุขเกษม สายหนองแวง | ๔๙๖,๐๐๐ | ๔๙๒,๐๐๐ | |
| | ๒๑. โครงการก่อสร้างฝาดะแกรงเหล็กบ่อพัก บ้านพิมาน | ๑๐๐,๗๐๐ | ๙๙,๐๐๐ | |
| | ๒๒. โครงการก่อสร้างรางระบายน้ำ บ้านสุขเกษม | ๒๘๐,๐๐๐ | ๒๗๕,๐๐๐ | |
| | ๒๓. โครงการก่อสร้างรางระบายน้ำภายในหมู่บ้าน บ้านพิมานท่า | ๔๙๙,๐๐๐ | ๔๙๕,๐๐๐ | |

| ยุทธศาสตร์ | โครงการ/กิจกรรม | งบประมาณที่ได้รับ | งบประมาณที่เบิกจ่าย | การเปลี่ยนแปลงของชุมชนตามตัวชี้วัด |
|---|--|-------------------|---------------------|--|
| ๗. ยุทธศาสตร์การพัฒนาด้านโครงสร้างพื้นฐาน (ต่อ) | ๒๔. โครงการวางท่อระบายน้ำ ค.ส.ล. พร้อมบ่อพัก บ้านดงน้อย | ๓๐๘,๐๐๐ | ๓๐๔,๐๐๐ | |
| | ๒๕. โครงการก่อสร้างรางระบายน้ำภายในหมู่บ้าน บ้านดงน้อย | ๑๘๙,๐๐๐ | ๑๘๖,๐๐๐ | |
| | ๒๖. โครงการวางท่อระบายน้ำ ค.ส.ล. พร้อมบ่อพัก บ้านปากบึง | ๔๙๔,๐๐๐ | ๔๙๒,๐๐๐ | |
| | รวม | ๙,๐๑๙,๓๐๐ | ๘,๓๗๙,๖๗๒.๕๘ | |
| ๘. ยุทธศาสตร์การพัฒนาด้านการท่องเที่ยว | ๑. ฝึกอบรมและศึกษาดูงานการพัฒนาศักยภาพการบริหารจัดการการท่องเที่ยวโดยชุมชน | ๒๐๐,๐๐๐ | - | ประชาชนสามารถจัดกิจกรรมท่องเที่ยวได้อย่างมีประสิทธิภาพ |
| | รวม | ๒๐๐,๐๐๐ | - | |
| รวมทั้งสิ้น | | ๒๔,๘๓๑,๒๖๐.๐๐ | ๒๒,๑๖๔,๕๘๖.๗๖ | |

๑.๕ ปัญหา อุปสรรคการดำเนินงานที่ผ่านมาและแนวทางการแก้ไข

ปัญหาอุปสรรคที่พบในการประเมินผลแผนพัฒนาท้องถิ่น

จำนวนโครงการ/กิจกรรม ที่บรรจุไว้ในแผนพัฒนาท้องถิ่นมีจำนวนมาก ในปีงบประมาณ พ.ศ.๒๕๖๓ จำนวน ๓๔๒ โครงการ สามารถนำไปดำเนินงานได้จริง จำนวน ๖๒ โครงการ คิดเป็นร้อยละ ๑๘.๑๓ ของจำนวนโครงการทั้งหมดที่บรรจุไว้ในแผนพัฒนา ถือว่านำไปสู่การปฏิบัติงานได้น้อยมาก

- ปัญหาอุปสรรคที่พบในการจัดทำแผนพัฒนาท้องถิ่น ขององค์การบริหารส่วนตำบลพิมาน มีดังนี้
- ๑) โครงการ/กิจกรรม มีจำนวนมากเกินกว่างบประมาณที่ตั้งไว้ ทำให้ผลการดำเนินงานที่สามารถนำโครงการ/กิจกรรมที่บรรจุไว้ในแผนพัฒนาท้องถิ่น ไปบรรจุไว้ในข้อบัญญัติงบประมาณรายจ่ายประจำปีมีจำนวนน้อย
 - ๒) กระบวนการในการจัดทำแผนพัฒนาท้องถิ่น มีกระบวนการขั้นตอนหลายกระบวนการ ทำให้เสียเวลาในการจัดทำแผนพัฒนาท้องถิ่น
 - ๓) ปัญหาอาจไม่ได้รับการแก้ไขอย่างตรงจุด เพราะข้อจำกัดของระเบียบกฎหมาย และบางเรื่องอาจจะทำไม่ได้เลย
 - ๔) ประชาชนอาจเกิดความเบื่อหน่ายกับกระบวนการจัดทำแผนพัฒนาที่มีความยุ่งยากหลายขั้นตอน

แนวทางการแก้ไขปัญหา

๑. ควรมอบหมายให้ผู้ที่มีส่วนเกี่ยวข้องได้แก่ คณะกรรมการพัฒนาท้องถิ่น คณะกรรมการสนับสนุนการจัดทำแผน เจ้าหน้าที่ที่เกี่ยวข้องในการจัดทำประชาคม สร้างความเข้าใจให้กับชาวบ้านในการเสนอโครงการเพื่อบรรจุไว้ในแผนพัฒนาไม่ควรที่จะเสนอมากเกินไป เพราะการจัดทำแผนให้อยู่บนพื้นฐานของด้านงบประมาณด้วย คือไม่ควรกำหนดโครงการในแผนมากกว่าสถานะทางการคลังขององค์การบริหารส่วนตำบล

๒. จากการประเมินมาตรฐานการปฏิบัติราชการขององค์กรปกครองส่วนท้องถิ่น ด้านที่ ๑ ด้านการบริหารจัดการ ข้อ ๒.๓ กำหนดว่าองค์กรปกครองส่วนท้องถิ่นต้องนำโครงการในแผนพัฒนาท้องถิ่นมาดำเนินการในปีงบประมาณนั้น ๆ ไม่น้อยกว่าร้อยละ ๗๐ จึงจะได้คะแนนการประเมินเต็ม ๕ คะแนน จากตัวชี้วัดนี้จะเห็นได้ว่าองค์การบริหารส่วนตำบลพิมาน นำแผนพัฒนาท้องถิ่น เฉพาะปี ๒๕๖๓ ไปปฏิบัติได้ ๖๒ โครงการ จากที่ตั้งไว้ในแผนพัฒนาท้องถิ่น จำนวน ๓๔๒ โครงการ คิดเป็นร้อยละ ๑๘.๑๓ ซึ่งจะทำให้ไม่ได้คะแนนในส่วนนี้เลย ดังนั้น คณะกรรมการสนับสนุนการจัดทำแผนพัฒนา และเจ้าหน้าที่ที่ออกประชาคมควรที่จะปรับปรุงแก้ไขในส่วนที่เกี่ยวข้องต่อไป โดยการสร้างความเข้าใจให้กับชาวบ้านที่เข้าร่วมประชาคม

๒. แนวทางการติดตามและประเมินผล ปีงบประมาณ พ.ศ.๒๕๖๔

๒.๑ การติดตามและประเมินผลยุทธศาสตร์

เป็นการติดตามและประเมินผลยุทธศาสตร์เพื่อความสอดคล้องแผนพัฒนาท้องถิ่น แบบการประเมินผลยุทธศาสตร์ ตามแนวทางหนังสือสั่งการกรมส่งเสริมการปกครองท้องถิ่น ด่วนที่สุด ที่ มท ๐๘๑๐.๓/ว ๒๙๓๑ ลงวันที่ ๑๕ พฤษภาคม ๒๕๖๒ เรื่องซักซ้อมแนวทางการทบทวนแผนพัฒนาท้องถิ่น (พ.ศ.๒๕๖๑-๒๕๖๕) ขององค์กรปกครองส่วนท้องถิ่น โดยมีแนวทางเบื้องต้นในการให้คะแนนแนวทางการพิจารณาการติดตามและประเมินผลยุทธศาสตร์เพื่อความสอดคล้องแผนพัฒนาท้องถิ่นขององค์กรปกครองส่วนท้องถิ่น

๒.๒ การติดตามและประเมินผลโครงการ

เป็นการติดตามและประเมินผลโครงการต่างๆ ที่บรรจุไว้ในแผนพัฒนาท้องถิ่น (พ.ศ.๒๕๖๑-๒๕๖๕) และสามารถนำไปปฏิบัติได้จริง ตามแบบที่กรมส่งเสริมการปกครองท้องถิ่นกำหนด ตามแนวทางหนังสือสั่งการกรมส่งเสริมการปกครองท้องถิ่น ด่วนที่สุด ที่ มท ๐๘๑๐.๓/ว ๒๙๓๑ ลงวันที่ ๑๕ พฤษภาคม ๒๕๖๒ เรื่องซักซ้อมแนวทางการทบทวนแผนพัฒนาท้องถิ่น (พ.ศ.๒๕๖๑-๒๕๖๕) ขององค์กรปกครองส่วนท้องถิ่น โดยมีแนวทางเบื้องต้นในการให้คะแนนแนวทางการพิจารณาการติดตามและประเมินผลโครงการเพื่อความสอดคล้องแผนพัฒนาท้องถิ่นขององค์กรปกครองส่วนท้องถิ่น

๒.๓ กรอบและแนวทางในการติดตามและประเมินผล

๑. กรอบในการติดตามและประเมินผล

การติดตามและประเมินผลแผนพัฒนาขององค์การบริหารส่วนตำบลพิมาน จะต้องดำเนินการตามระเบียบกระทรวงมหาดไทย ดังนี้

๑) ตามระเบียบกระทรวงมหาดไทย ว่าด้วยการจัดทำแผนขององค์กรปกครองส่วนท้องถิ่น พ.ศ. ๒๕๔๘ และแก้ไขเพิ่มเติม (ฉบับที่ ๓) พ.ศ. ๒๕๖๑ ข้อ ๒๙ คณะกรรมการติดตามและประเมินผลแผนพัฒนาท้องถิ่นมีอำนาจหน้าที่ ดังนี้

(๑) กำหนดแนวทาง วิธีการในการติดตามและประเมินผลแผนพัฒนา

(๒) ดำเนินการติดตามและประเมินผลแผนพัฒนา

๒) ตามระเบียบกระทรวงมหาดไทย ว่าด้วยการจัดทำแผนขององค์กรปกครองส่วนท้องถิ่น (ฉบับที่ ๓) พ.ศ. ๒๕๖๑ ข้อ ๑๔ ดังนี้

๓) รายงานผลและเสนอความเห็นซึ่งได้จากการติดตามและประเมินผลแผนพัฒนาต่อผู้บริหารท้องถิ่น เพื่อให้ผู้บริหารท้องถิ่นเสนอต่อสภาท้องถิ่น และคณะกรรมการพัฒนาท้องถิ่น พร้อมทั้งประกาศผลการติดตามและประเมินผลแผนพัฒนาให้ประชาชนในท้องถิ่นทราบในที่เปิดเผย ภายในสิบห้าวันนับแต่วันรายงานผลและเสนอความเห็นดังกล่าว และต้องปิดประกาศไว้เป็นระยะเวลาไม่น้อยกว่าสามสิบวัน โดยอย่างน้อยปีละหนึ่งครั้งภายในเดือนธันวาคมของทุกปี

๒. ดำเนินการติดตามผลการดำเนินงานที่กำหนดไว้ในแผนพัฒนาท้องถิ่น และเสนอแนะแนวทางการแก้ไขปัญหา โดยคณะกรรมการติดตามและประเมินผลแผนพัฒนาท้องถิ่นองค์การบริหารส่วนตำบลพิมาน ได้กำหนดให้มีการติดตามและประเมินผลแผนพัฒนาโดยอย่างน้อยปีละ ๒ ครั้ง ภายในเดือนเมษายนและภายในเดือนตุลาคมของทุกปี

๒.๔ เครื่องมือที่ใช้ในการติดตามและประเมินผล

ระเบียบและเครื่องมือที่ใช้ในการติดตามและประเมินผล

ระเบียบในการติดตามและประเมินผลแผนพัฒนา มืองค์ประกอบที่ใช้ในการติดตาม ดังนี้

๑.๑ แต่งตั้งคณะกรรมการติดตามและประเมินผลแผนพัฒนา ตามระเบียบกระทรวงมหาดไทย ว่าด้วยการจัดทำแผนพัฒนาท้องถิ่น พ.ศ.๒๕๔๘ แก้ไขเพิ่มเติม (ฉบับที่ ๓) พ.ศ.๒๕๖๑ ข้อ ๒๘ โดยมีภาคประชาชนเข้ามามีส่วนร่วมในการเป็นคณะกรรมการติดตาม

๑.๒ การบันทึกข้อมูลในแบบรายงาน ดังนี้

แบบที่ ๑ การกำกับกับการจัดทำแผนยุทธศาสตร์ขององค์กรปกครองส่วนท้องถิ่น

แบบที่ ๒ แบบติดตามผลการดำเนินงานขององค์กรปกครองส่วนท้องถิ่น

แบบที่ ๓/๑ แบบประเมินผลการดำเนินงานตามแผนยุทธศาสตร์

แบบที่ ๓/๒ แบบประเมินความพึงพอใจต่อผลการดำเนินงานของเทศบาลในภาพรวม

แบบติดตามประเมินผลยุทธศาสตร์เพื่อความสอดคล้องแผนพัฒนาท้องถิ่น และแบบติดตามประเมินผลโครงการเพื่อความสอดคล้องแผนพัฒนาท้องถิ่น ตามแนวทางหนังสือสั่งการกรมส่งเสริมการปกครองท้องถิ่น ด่วนที่สุด ที่ มท ๐๘๑๐.๓/ว ๒๙๓๑ ลงวันที่ ๑๕ พฤษภาคม ๒๕๖๒ เรื่องซักซ้อมแนวทางการทบทวนแผนพัฒนาท้องถิ่น (พ.ศ.๒๕๖๑-๒๕๖๕) ขององค์กรปกครองส่วนท้องถิ่น

๑.๓ การติดตามและประเมินผลด้วยระบบ e-Plan และการติดตามและประเมินผลด้วยระบบ e-laas

ส่วนที่ ๓

ผลการวิเคราะห์การติดตามและประเมินผล

๑. ผลการพิจารณาการติดตามและประเมินผลยุทธศาสตร์เพื่อความสอดคล้องแผนพัฒนาท้องถิ่น

๑.๑ สรุปคะแนนประเมินผลยุทธศาสตร์ โดยภาพรวม

องค์การบริหารส่วนตำบลพินาน ได้ดำเนินการเพื่อติดตามและประเมินผลแผนพัฒนาองค์การบริหารส่วนตำบลพินาน ประจำปีงบประมาณ พ.ศ.๒๕๖๓ โดยเก็บข้อมูลจากคณะกรรมการติดตามและประเมินผลแผนพัฒนา จำนวน ๑๑ คน เพื่อรวบรวมข้อมูลและนำไปวิเคราะห์ผลการประเมินผลยุทธศาสตร์องค์การบริหารส่วนตำบลพินาน สามารถสรุปผลได้ดังนี้

| ลำดับ | ประเด็นพิจารณา | คะแนนเต็ม | คะแนนที่ได้ | ร้อยละของคะแนนเต็ม |
|-------|---|------------|-------------|--------------------|
| ๑ | ข้อมูลสภาพทั่วไปและข้อมูลพื้นฐานขององค์กรปกครองส่วนท้องถิ่น | ๒๐ | ๒๐ | ๑๐๐ |
| ๒ | การวิเคราะห์สถานการณ์และศักยภาพ | ๒๐ | ๑๙ | ๙๕ |
| ๓ | ยุทธศาสตร์ ประกอบด้วย | ๖๐ | ๖๐ | ๑๐๐ |
| | ๓.๑ ยุทธศาสตร์ขององค์กรปกครองส่วนท้องถิ่น | ๑๐ | ๑๐ | ๑๐๐ |
| | ๓.๒ ยุทธศาสตร์ขององค์กรปกครองส่วนท้องถิ่นในเขตจังหวัด | ๑๐ | ๑๐ | ๑๐๐ |
| | ๓.๓ ยุทธศาสตร์จังหวัด | ๑๐ | ๑๐ | ๑๐๐ |
| | ๓.๔ วิสัยทัศน์ | ๕ | ๕ | ๑๐๐ |
| | ๓.๕ กลยุทธ์ | ๕ | ๕ | ๑๐๐ |
| | ๓.๖ เป้าประสงค์ของแต่ละประเด็นกลยุทธ์ | ๕ | ๕ | ๑๐๐ |
| | ๓.๗ จุดยืนทางยุทธศาสตร์ | ๕ | ๕ | ๑๐๐ |
| | ๓.๘ แผนงาน | ๕ | ๕ | ๑๐๐ |
| | ๓.๙ ความเชื่อมโยงของยุทธศาสตร์ในภาพรวม | ๕ | ๕ | ๑๐๐ |
| | รวมคะแนน | ๑๐๐ | ๙๙ | ๙๙ |

ผลการวิเคราะห์

พบว่าประเด็นที่ ๓ ยุทธศาสตร์ ได้คะแนนสูงสุด ๖๐ คะแนน คิดเป็นร้อยละ ๑๐๐ ของคะแนนในประเด็นด้านยุทธศาสตร์ เพราะมีตั้งยุทธศาสตร์ที่สอดคล้องกับยุทธศาสตร์ชาติ ยุทธศาสตร์ขององค์กรปกครองส่วนท้องถิ่นในเขตจังหวัด ยุทธศาสตร์จังหวัด มีวิสัยทัศน์ กลยุทธ์ เป้าประสงค์ที่ชัดเจน

๑.๒ การวิเคราะห์ข้อมูลสภาพทั่วไปและข้อมูลพื้นฐาน

สรุปรายละเอียดการให้คะแนนสภาพทั่วไปและข้อมูลพื้นฐานขององค์การบริหารส่วนตำบลพิมานในแต่ละประเด็นเป็นดังนี้

| ลำดับ | ประเด็นพิจารณา | คะแนนเต็ม | คะแนนที่ได้ | ร้อยละของคะแนนเต็ม | ความเห็นของคณะกรรมการติดตามและประเมินผลแผน |
|-------|---|-----------|-------------|--------------------|--|
| ๑ | ข้อมูลสภาพทั่วไปและข้อมูลพื้นฐานขององค์การบริหารส่วนตำบลพิมาน | ๒๐ | ๒๐ | ๑๐๐ | |
| | ๑.๑ ข้อมูลเกี่ยวกับด้านกายภาพ เช่น ที่ตั้งของหมู่บ้าน/ชุมชน/ตำบล ลักษณะภูมิประเทศลักษณะภูมิอากาศ ลักษณะของดิน ลักษณะของแหล่งน้ำ ลักษณะของไม้/ป่าไม้ ด้านการเมือง/การปกครอง เช่น เขตการปกครอง การเลือกตั้ง ฯลฯ | ๓ | ๓ | ๑๐๐ | |
| | ๑.๒ ข้อมูลเกี่ยวกับด้านการเมือง/การปกครอง เช่น เขตการปกครอง การเลือกตั้ง ฯลฯ ประชากร เช่น ข้อมูลเกี่ยวกับจำนวนประชากร และช่วงอายุ และจำนวนประชากร ฯลฯ | ๒ | ๒ | ๑๐๐ | |
| | ๑.๓ ข้อมูลเกี่ยวกับสภาพทางสังคม เช่น การศึกษา สาธารณสุข อาชญากรรม ยาเสพติด การสังคมสงเคราะห์ ฯลฯ | ๒ | ๒ | ๑๐๐ | |
| | ๑.๔ ข้อมูลเกี่ยวกับระบบบริการพื้นฐาน เช่น การคมนาคมขนส่ง การไฟฟ้า การประปา โทรศัพท์ ฯลฯ | ๒ | ๒ | ๑๐๐ | |
| | ๑.๕ ข้อมูลเกี่ยวกับระบบเศรษฐกิจ เช่น การเกษตร การประมง การปศุสัตว์ การบริการ การท่องเที่ยว อุตสาหกรรม การพาณิชย์/กลุ่มอาชีพ แรงงาน ฯลฯ และเศรษฐกิจพอเพียงท้องถิ่น (ด้านการเกษตรและแหล่งน้ำ) | ๒ | ๒ | ๑๐๐ | |
| | ๑.๖ ข้อมูลเกี่ยวกับศาสนา ประเพณี วัฒนธรรม เช่น การนับถือศาสนา ประเพณีและงานประจำปี ภูมิปัญญาท้องถิ่น ภาษาถิ่น สินค้าพื้นเมืองและของที่ระลึก ฯลฯ | ๒ | ๒ | ๑๐๐ | |

| ลำดับ | ประเด็นพิจารณา | คะแนน เต็ม | คะแนน ที่ได้ | ร้อยละของ คะแนน เต็ม | ความเห็นของ คณะกรรมการติดตาม และประเมินผลแผน |
|-------|--|---------------|-----------------|----------------------------|--|
| | ๑.๗ ข้อมูลเกี่ยวกับทรัพยากรธรรมชาติ เช่น น้ำ ป่าไม้ ภูเขา คุณภาพของ ทรัพยากรธรรมชาติ ฯลฯ | ๒ | ๒ | ๑๐๐ | |
| | ๑.๘ การสำรวจและจัดเก็บข้อมูลเพื่อการ จัดทำแผนพัฒนาท้องถิ่นหรือการใช้ข้อมูล จปฐ. | ๒ | ๒ | ๑๐๐ | |
| | ๑.๙ การประชุมประชาคมท้องถิ่น รูปแบบ วิธีการ และการดำเนินการประชุมประชาคม ท้องถิ่น โดยใช้กระบวนการร่วมคิด ร่วมทำ ร่วมตัดสินใจ ร่วมตรวจสอบ ร่วมรับ ประโยชน์ ร่วมแก้ปัญหา ปรีกษาหาหรือ แลกเปลี่ยนเรียนรู้ เพื่อแก้ปัญหาสำหรับการ พัฒนาท้องถิ่นตามอำนาจหน้าที่ขององค์กร ปกครองส่วนท้องถิ่น | ๓ | ๓ | ๑๐๐ | |

ผลการวิเคราะห์

ความเห็นและข้อเสนอแนะในภาพรวมของข้อมูลสภาพทั่วไปและข้อมูลพื้นฐานขององค์การบริหาร ส่วนตำบลพิมาน สรุปผลการประเมินของคณะกรรมการติดตามและประเมินผลแผนพัฒนาท้องถิ่น พบว่า ข้อมูล สภาพทั่วไปและข้อมูลพื้นฐานขององค์การบริหารส่วนตำบลพิมานที่จัดทำในแผนพัฒนาท้องถิ่น โดยภาพรวม คะแนนที่ได้ ๒๐ คะแนน คิดเป็นร้อยละ ๑๐๐

๑.๓ การวิเคราะห์สภาวะการณ์และศักยภาพ

| ลำดับ | ประเด็นพิจารณา | คะแนน เต็ม | คะแนน ที่ได้ | ร้อยละของ คะแนนเต็ม | ความเห็นของ คณะกรรมการติดตาม และประเมินผลแผน |
|-------|---|---------------|-----------------|------------------------|--|
| ๒ | การวิเคราะห์สภาวะการณ์และศักยภาพ | ๒๐ | ๑๙ | ๙๕ | |
| | ๒.๑ การวิเคราะห์ที่ครอบคลุมความเชื่อมโยง ความสอดคล้องยุทธศาสตร์จังหวัด ยุทธศาสตร์ การพัฒนาขององค์กรปกครองส่วนท้องถิ่นใน เขตจังหวัด ยุทธศาสตร์ขององค์กรปกครองส่วน ท้องถิ่น นโยบายของผู้บริหารท้องถิ่น รวมถึง ความเชื่อมโยงแผนยุทธศาสตร์ชาติ ๒๐ ปี แผนพัฒนาเศรษฐกิจและสังคมแห่งชาติ และ Thailand ๔.๐ | ๕ | ๕ | ๑๐๐ | |
| | ๒.๒ การวิเคราะห์การใช้ผังเมืองรวมหรือผัง เมืองเฉพาะและการบังคับใช้ ผลของการบังคับ ใช้ สภาพการณ์ที่เกิดขึ้นต่อการพัฒนาท้องถิ่น | ๓ | ๒ | ๖๖.๖๗ | |
| | ๒.๓ การวิเคราะห์ทางสังคม เช่น ด้านแรงงาน การศึกษา สาธารณสุข ความยากจน อาชญากรรม ปัญหาเสพติด เทคโนโลยี จารีต ประเพณี วัฒนธรรม ภูมิปัญญาท้องถิ่น เป็นต้น | ๓ | ๓ | ๑๐๐ | |
| | ๒.๔ การวิเคราะห์ทางเศรษฐกิจ ข้อมูลด้าน รายได้ครัวเรือน การส่งเสริมอาชีพ กลุ่มอาชีพ กลุ่มทางสังคม การพัฒนาอาชีพและกลุ่มต่าง ๆ สภาพทางเศรษฐกิจและความเป็นอยู่ทั่วไป เป็น ต้น | ๓ | ๓ | ๑๐๐ | |
| | ๒.๕ การวิเคราะห์สิ่งแวดล้อม พื้นที่สีเขียว ธรรมชาติต่าง ๆ ทางภูมิศาสตร์ กระบวนการ หรือสิ่งที่เกิดขึ้น การประติษฐ์ที่มีผลต่อ สิ่งแวดล้อมและการพัฒนา | ๓ | ๓ | ๑๐๐ | |
| | ๒.๖ ผลการวิเคราะห์ศักยภาพเพื่อประเมิน สถานภาพการพัฒนาในปัจจุบันและโอกาสการ พัฒนาในอนาคตของท้องถิ่น ด้วยเทคนิค SWOT Analysis ที่อาจส่งผลต่อการดำเนินงานได้แก่ S-Strength (จุดแข็ง) W-Weakness (จุดอ่อน) O-Opportunity (โอกาส) และT-Threat (อุปสรรค) | ๓ | ๓ | ๑๐๐ | |

ผลการวิเคราะห์

ความเห็นและข้อเสนอแนะในภาพรวมของการวิเคราะห์สภาวะการณ์และศักยภาพขององค์การบริหาร
ส่วนตำบลพิมายสรุปผลการประเมินของคณะกรรมการติดตามและประเมินผลแผนพัฒนาท้องถิ่น พบว่า สภาวะการณ์
และศักยภาพของตำบลพิมาย โดยภาพรวม คะแนนที่ได้ ๑๙ คะแนน คิดเป็นร้อยละ ๙๕

๑.๔ การวิเคราะห์ยุทธศาสตร์

การติดตามและประเมินผลแผนพัฒนาท้องถิ่น

| ลำดับ | ประเด็นพิจารณา | คะแนนเต็ม | คะแนนที่ได้ | ร้อยละของคะแนนเต็ม | ความเห็นของคณะกรรมการติดตามและประเมินผลแผน |
|-------|--|-----------|-------------|--------------------|--|
| ๓ | ยุทธศาสตร์ | ๖๐ | ๖๐ | ๑๐๐ | |
| | ๓.๑ ยุทธศาสตร์ขององค์กรปกครองส่วนท้องถิ่นสอดคล้องกับสภาพสังคม เศรษฐกิจ สิ่งแวดล้อมของท้องถิ่น ประเด็นปัญหาการพัฒนาและแนวทางการพัฒนาที่สอดคล้องกับยุทธศาสตร์ขององค์กรปกครองส่วนท้องถิ่น และเชื่อมโยงหลักปรัชญาแผนยุทธศาสตร์ชาติ ๒๐ ปี แผนพัฒนาเศรษฐกิจและสังคมแห่งชาติ และ Thailand ๔.๐ | ๑๐ | ๑๐ | ๑๐๐ | |
| | ๓.๒ ยุทธศาสตร์ขององค์กรปกครองส่วนท้องถิ่นในเขตจังหวัดสอดคล้องและเชื่อมโยงกับสภาพสังคม เศรษฐกิจ สิ่งแวดล้อมของท้องถิ่น และยุทธศาสตร์จังหวัด และเชื่อมโยงหลักปรัชญาแผนยุทธศาสตร์ชาติ ๒๐ ปี แผนพัฒนาเศรษฐกิจและสังคมแห่งชาติ และ Thailand ๔.๐ | ๑๐ | ๑๐ | ๑๐๐ | |
| | ๓.๓ ยุทธศาสตร์จังหวัดสอดคล้องกับแผนพัฒนาเศรษฐกิจและสังคมแห่งชาติ แผนการบริหารราชการแผ่นดิน นโยบาย/ยุทธศาสตร์ คสช. และนโยบายรัฐบาล หลักปรัชญาแผนยุทธศาสตร์ชาติ ๒๐ ปี และ Thailand ๔.๐ | ๑๐ | ๑๐ | ๑๐๐ | |
| | ๓.๔ วิสัยทัศน์ ซึ่งมีลักษณะแสดงสถานภาพที่องค์กรปกครองส่วนท้องถิ่นต้องการจะเป็นหรือบรรลุถึงอนาคตอย่างชัดเจน สอดคล้องกับโอกาสและศักยภาพที่เป็นลักษณะเฉพาะขององค์กรปกครองส่วนท้องถิ่น และสัมพันธ์กับโครงการพัฒนาท้องถิ่น | ๕ | ๕ | ๑๐๐ | |
| | ๓.๕ กลยุทธ์ แสดงให้เห็นช่องทาง วิธีการภารกิจหรือสิ่งที่ต้องทำตามอำนาจหน้าที่ขององค์กรปกครองส่วนท้องถิ่นที่จะนำไปสู่การบรรลุวิสัยทัศน์ หรือแสดงให้เห็นถึงความชัดเจนในสิ่งที่จะดำเนินการให้บรรลุวิสัยทัศน์นั้น | ๕ | ๕ | ๑๐๐ | |

| ลำดับ | ประเด็นพิจารณา | คะแนนเต็ม | คะแนนที่ได้ | ร้อยละของคะแนนเต็ม | ความเห็นของคณะกรรมการติดตามและประเมินผลแผน |
|-------|--|-----------|-------------|--------------------|--|
| | ๓.๖ เป้าประสงค์ของแต่ละประเด็นกลยุทธ์ เป้าประสงค์ของแต่ละประเด็นกลยุทธ์มีความสอดคล้องและสนับสนุนต่อกลยุทธ์ที่จะเกิดขึ้น มุ่งหมายสิ่งหนึ่งสิ่งใดที่ชัดเจน | ๕ | ๕ | ๑๐๐ | |
| | ๓.๗ จุดยืนทางยุทธศาสตร์ (Positioning) ความมุ่งมั่นอันแน่วแน่ในการวางแผนพัฒนาท้องถิ่น เพื่อให้บรรลุวิสัยทัศน์ขององค์กรปกครองส่วนท้องถิ่น ซึ่งเกิดจากศักยภาพของพื้นที่จริง ที่จะนำไปสู่ผลสำเร็จทางยุทธศาสตร์ | ๕ | ๕ | ๑๐๐ | |
| | ๓.๘ แผนงานหรือจุดมุ่งหมายเพื่อการพัฒนาในอนาคต กำหนดจุดมุ่งหมายในเรื่องใดเรื่องหนึ่งหรือแผนงานที่เกิดจากเป้าประสงค์ตัวชี้วัด ค่าเป้าหมาย กลยุทธ์ จุดยืนทางยุทธศาสตร์ และยุทธศาสตร์ขององค์กรปกครองส่วนท้องถิ่นที่มีความชัดเจน นำไปสู่การจัดทำโครงการพัฒนาท้องถิ่นในแผนพัฒนาท้องถิ่น โดยระบุแผนงานและความเชื่อมโยงดังกล่าว | ๕ | ๕ | ๑๐๐ | |
| | ๓.๙ ความเชื่อมโยงของยุทธศาสตร์ในภาพรวม ความเชื่อมโยงองค์รวมที่นำไปสู่การพัฒนาท้องถิ่นที่เกิดผลผลิต/โครงการจากแผนยุทธศาสตร์ชาติ ๒๐ ปี แผนพัฒนาเศรษฐกิจและสังคมแห่งชาติ ฉบับที่ ๑๒ Thailand ๔.๐ แผนพัฒนาภาค/แผนพัฒนากลุ่มจังหวัด/แผนพัฒนาจังหวัด ยุทธศาสตร์การพัฒนาขององค์กรปกครองส่วนท้องถิ่นในเขตจังหวัดและยุทธศาสตร์ขององค์กรปกครองส่วนท้องถิ่น | ๕ | ๕ | ๑๐๐ | |

ผลการวิเคราะห์

สรุปความเห็นและข้อเสนอแนะในภาพรวมของยุทธศาสตร์องค์การบริหารส่วนตำบลพิมาน สรุปผลการประเมินของคณะกรรมการติดตามและประเมินผลแผนพัฒนาท้องถิ่น พบว่า ยุทธศาสตร์ขององค์การบริหารส่วนตำบลพิมาน โดยภาพรวม คะแนนที่ได้ ๖๐ คะแนน คิดเป็นร้อยละ ๑๐๐ ยุทธศาสตร์ต่างๆ มีความสอดคล้องกับยุทธศาสตร์ชาติ แผนพัฒนาเศรษฐกิจและสังคมแห่งชาติ ยุทธศาสตร์ขององค์กรปกครองส่วนท้องถิ่น ยุทธศาสตร์จังหวัด ยุทธศาสตร์ขององค์กรปกครองส่วนท้องถิ่นในระดับจังหวัด

๑.๒ การวิเคราะห์สภาวะการณ์และศักยภาพ

การวิเคราะห์กรอบการจัดทำยุทธศาสตร์ขององค์กรปกครองส่วนท้องถิ่น

ผลการวิเคราะห์ศักยภาพเพื่อประเมินสถานภาพการพัฒนาในปัจจุบันและโอกาสการพัฒนาในอนาคตของท้องถิ่นด้วยเทคนิค SWOT

๑.๒.๑ ปัจจัยที่มีผลต่อการพัฒนา

๑) องค์การบริหารส่วนตำบลพิมานเป็นตำบลที่มีอาณาบริเวณกว้าง โดยมีพื้นที่ ๕๐.๐๖ ตารางกิโลเมตร แบ่งเขตการปกครองออกเป็น ๑๑ หมู่บ้าน ขนาดของพื้นที่เป็นปัจจัยที่มีผลในการพัฒนา เพราะจะทำให้การพัฒนาเป็นไปอย่างไม่มีทั่วถึงเกิดการเหลื่อมล้ำการพัฒนาในบางหมู่บ้านและบางพื้นที่

๒) การมีส่วนร่วมของประชาชนในการเข้าร่วมการบริหารจัดการท้องถิ่นของตนเองยังมีน้อย จึงทำให้การพัฒนาไม่ตรงตามเป้าหมายความต้องการของประชาชนอย่างแท้จริง

๓) งบประมาณไม่เพียงพอต่อการพัฒนาตำบล เนื่องจากประเด็นปัญหาความต้องการของประชาชนที่เสนอในการพัฒนาท้องถิ่นมีมากการจัดสรรงบประมาณเพื่อให้เท่าเทียมกันทุกหมู่บ้านจึงเป็นวิธีการหนึ่งในการลดความเหลื่อมล้ำการพัฒนาหมู่บ้าน

๑.๒.๒ สถานการณ์เปลี่ยนแปลงที่มีผลต่อการพัฒนา

๑) สภาพทางการเมืองในระดับประเทศ สถานการณ์การเมืองในปัจจุบัน อันเกิดเป็นวิกฤตการเมืองส่งผลกระทบต่อประเทศโดยรวมของท้องถิ่นด้วย ทำให้ประชาชนไม่กล้าตัดสินใจในการประกอบการ เพราะกลัวความเสี่ยง สินค้าต่างๆ มีราคาแพงขึ้น น้ำมันก็แพง

๒) สภาพทางสังคม การบริโภคค่านิยมตะวันตกและหลงใหลในวัตถุของคนสมัยใหม่ ส่งผลให้เกิดความฟุ้งเฟ้อฟุ่มเฟือยในสังคม ผลที่ตามมาคือการเกิดหนี้สินของประชาชน

๓) สภาพทางเศรษฐกิจ สถานการณ์เศรษฐกิจอันได้รับผลกระทบจากสถานการณ์ทางการเมือง ส่งผลกระทบต่อรายได้ของประชาชนเนื่องจากสินค้าราคาแพงแต่ค่าครองชีพของประชาชนยังเท่าเดิม

๑.๒.๓ ผลการวิเคราะห์ปัญหาและความต้องการเพื่อประเมินสถานภาพการพัฒนาท้องถิ่นในปัจจุบัน

เป็นการประเมินโดยวิเคราะห์ถึงโอกาสและภาวะคุกคามหรือข้อจำกัด อันเป็นภาวะแวดล้อมภายนอกที่มีผลต่อการพัฒนาด้านต่างๆ ของท้องถิ่น ซึ่งทั้งหมดเป็นการประเมินสถานภาพของท้องถิ่นในปัจจุบัน โดยเป็นการตอบคำถามว่า “ปัจจุบันท้องถิ่นอยู่จุดไหน” สำหรับใช้เป็นประโยชน์ในการกำหนดการดำเนินงานในอนาคตต่อไป ทั้งนี้โดยใช้เทคนิค SWOT analysis การพิจารณาถึงปัจจัยภายใน ได้แก่ จุดแข็ง (Strength-S) จุดอ่อน (Weak-W) และปัจจัยภายนอกได้แก่โอกาส (Opportunity-o) และอุปสรรค (Threat-T) เป็นเครื่องมือในการวิเคราะห์

จุดแข็ง (Strength-S)

๑. โครงสร้างการบริหารงานของตำบล (อบต.)
 - ๑.๑ มีการจัดโครงสร้างส่วนราชการที่เหมาะสมสอดคล้องกับภารกิจ
 - ๑.๒ ส่งเสริมการมีส่วนร่วมของประชาชนในการดำเนินงาน
 - ๑.๓ อนุสรณ์สถานแห่งความสงบ (ภูพานน้อย) สามารถพัฒนาเป็นแหล่งท่องเที่ยวเชิงนิเวศน์ ประวัติศาสตร์ กีฬา สถานที่พักผ่อน สถานที่จัดกิจกรรม
 - ๑.๔ อ่างเก็บน้ำบ้านดอนพัฒนา อ่างเก็บน้ำบ้านดงน้อย หนองป่าช้า ลำน้ำก่ำ สามารถพัฒนาเป็นแหล่งท่องเที่ยว จัดกิจกรรมนิเวศวิทยา พร้อมทั้งใช้เป็นแหล่งน้ำเพื่อการเกษตร
 - ๑.๕ มีระบบชลประทานตามพระราชดำริผ่านพื้นที่
๒. บุคลากร
 - ๒.๑ บุคลากรมีความรู้ความสามารถในการปฏิบัติหน้าที่
 - ๒.๒ มีการกำหนดแผนอัตรากำลังตามโครงสร้างองค์กร
๓. งบประมาณ
 - ๓.๑ ได้รับงบประมาณสนับสนุนจากหน่วยงานภาคีเครือข่าย เช่น สสส. ปตท. ธกส. สาขา อำเภอนาแก เป็นต้น
 - ๓.๒ ได้รับการสนับสนุนจากหน่วยงานภาครัฐ เช่น จังหวัดนครพนม อำเภอนาแก อบจ.นครพนม ในการพัฒนาพื้นที่ตำบลพิมาน
๔. เครื่องมือและอุปกรณ์
 - ๔.๓ มีการจัดเก็บข้อมูลในการดำเนินการ
 - ๔.๒ มีการติดตามประสานงานระหว่างหน่วยงาน ประชาชนและชุมชนอย่างต่อเนื่อง

จุดอ่อน (Weaknesses-W)

๑. โครงสร้างการบริหารงานของตำบล (อบต.)
 - ๑.๑ ภาวะเบี้ยข้อย่างต่างกัน มีการปรับปรุงแก้ไขตลอดเวลา ทำให้ศึกษาไม่ทันขาดความชัดเจนในการดำเนินงาน
 - ๑.๒ ขาดบุคลากรที่มีความรู้เฉพาะด้าน มีผลทำให้ผลงานไม่เกิดประสิทธิภาพและประสิทธิผลเท่าที่ควร
๒. บุคลากร
 - ๒.๑ มีบุคลากรที่ไม่ครบตามกรอบอัตรากำลัง
๓. งบประมาณ
 - ๓.๑ งบประมาณที่ได้รับการจัดสรรประจำปีมีจำนวนจำกัดในการพัฒนาแต่ละด้าน
๔. เครื่องมือและอุปกรณ์
 - ๔.๑ ไม่มีความรู้ความชำนาญในการจัดเก็บข้อมูล
 - ๔.๒ การจัดเก็บข้อมูลไม่มีความเที่ยงตรง
 - ๔.๓ การนำใช้ข้อมูลไม่มีความสอดคล้องกับการปฏิบัติงาน

โอกาส (Opportunities-O)

๑. ด้านการเมือง /กฎหมาย /นโยบาย

- ๑.๑ นักการเมืองมีเอกภาพและศักยภาพในการสนับสนุนการพัฒนา
- ๑.๒ มีสถาบันชาติ ศาสนา พระมหากษัตริย์ที่ส่งเสริมการพัฒนาอย่างมีพลัง
- ๑.๓ ยึดนโยบายในการแก้ไขปัญหาของประชาชนเป็นนโยบายเร่งด่วน
- ๑.๔ ภาครัฐเครือข่ายหลายภาคส่วนให้การช่วยเหลือผลักดันการดำเนินงานขององค์การบริหารส่วน

ตำบลพิมาน

๒. ด้านเศรษฐกิจ

- ๒.๑ ประชาชนประกอบอาชีพเกษตรกรรมเป็นหลัก
- ๒.๒ มีการรวมกลุ่มต่าง ๆ ในหมู่บ้าน เช่น กลุ่มออมทรัพย์ กลุ่มอาชีพ
- ๒.๓ มีระบบชลประทานตามพระราชดำริผ่านพื้นที่ตำบลพิมาน

๓. ด้านสังคม/วัฒนธรรม

- ๓.๑ รัฐบาลมีนโยบายส่งเสริมกิจกรรมทางสังคมและวัฒนธรรม
- ๓.๒ หน่วยงานต่าง ๆ ให้ความสำคัญให้ความร่วมมือดี
- ๓.๓ ประชาชนให้ความร่วมมือในการจัดกิจกรรมเกี่ยวกับวัฒนธรรมท้องถิ่น

๔. ด้านเทคโนโลยี

- ๔.๑ มีศูนย์ข้อมูลข่าวสารในการสืบค้นข้อมูลข่าวสาร

อุปสรรคหรือข้อจำกัด (Threat-T)

๑. ด้านการเมือง /กฎหมาย /นโยบาย

- ๑.๑ พื้นที่รับผิดชอบมีมาก ไม่สามารถพัฒนาได้ทั่วถึง
- ๑.๒ ประชาชนยังขาดความรู้ความเข้าใจด้านระเบียบกฎหมายที่เกี่ยวข้องในการบริหาร

งบประมาณ

๒. ด้านเศรษฐกิจ

- ๒.๑ ภัยธรรมชาติ คือ น้ำท่วม วาตภัย ภัยแล้ง
- ๒.๒ ปัจจัยการผลิตสูง ราคาสินค้าเกษตรมีราคาต่ำ
- ๒.๓ ประชาชนไม่ให้ความสนใจ หรือทำโครงการไม่ต่อเนื่อง

๓. ด้านสังคม/วัฒนธรรม

- ๓.๑ ประชาชนยังมีแนวคิดว่าการบริหารงาน อบต. เป็นหน้าที่ของหน่วยงานราชการ
- ๓.๒ ประชาชนยังไม่ให้ความสำคัญในการลดละเลิกอบายมุข

๔. ด้านเทคโนโลยี

- ๔.๑ ประชาชนขาดความสนใจ ยังขาดความรู้ในการสืบค้น

๒. ผลการพิจารณาการติดตามและประเมินผลโครงการเพื่อความสอดคล้องกับแผนพัฒนาท้องถิ่น

๒.๑ สรุปคะแนนประเมินผลโครงการ

| ลำดับ | ประเด็นพิจารณา | คะแนนเต็ม | คะแนนที่ได้ | ร้อยละของคะแนนเต็ม |
|-------|---|------------|-------------|--------------------|
| ๑ | การสรุปสถานการณ์การพัฒนา | ๑๐ | ๙ | ๙๐ |
| ๒ | การประเมินผลการนำแผนพัฒนาท้องถิ่นไปปฏิบัติในเชิงปริมาณ | ๑๐ | ๘ | ๘๐ |
| ๓ | การประเมินผลการนำแผนพัฒนาท้องถิ่นไปปฏิบัติในเชิงคุณภาพ | ๑๐ | ๙ | ๙๐ |
| ๔ | แผนงานและยุทธศาสตร์การพัฒนา | ๑๐ | ๑๐ | ๑๐๐ |
| ๕ | โครงการพัฒนา ประกอบด้วย | ๖๐ | ๖๐ | ๑๐๐ |
| | ๕.๑ ความชัดเจนของชื่อโครงการ | ๕ | ๕ | ๑๐๐ |
| | ๕.๒ กำหนดวัตถุประสงค์สอดคล้องกับโครงการ | ๕ | ๕ | ๑๐๐ |
| | ๕.๓ เป้าหมาย (ผลผลิตของโครงการ) มีความชัดเจนนำไปสู่การตั้งงบประมาณได้ถูกต้อง | ๕ | ๕ | ๑๐๐ |
| | ๕.๔ โครงการมีความสอดคล้องกับแผนยุทธศาสตร์ชาติ ๒๐ ปี | ๕ | ๕ | ๑๐๐ |
| | ๕.๕ เป้าหมาย (ผลผลิตของโครงการ) มีความสอดคล้องกับแผนพัฒนาเศรษฐกิจและสังคมแห่งชาติ | ๕ | ๕ | ๑๐๐ |
| | ๕.๖ โครงการมีความสอดคล้องกับ Thailand ๔.๐ | ๕ | ๕ | ๑๐๐ |
| | ๕.๗ โครงการสอดคล้องกับยุทธศาสตร์จังหวัด | ๕ | ๕ | ๑๐๐ |
| | ๕.๘ โครงการแก้ไขปัญหาความยากจนหรือการเสริมสร้างให้ประเทศชาติมั่นคง มั่งคั่ง ยั่งยืนภายใต้หลักปรัชญา | ๕ | ๕ | ๑๐๐ |
| | ๕.๙ งบประมาณ มีความสอดคล้องกับเป้าหมาย (ผลผลิตของโครงการ) | ๕ | ๕ | ๑๐๐ |
| | ๕.๑๐ มีการประมาณการราคาถูกต้องตามหลักวิธีการงบประมาณ | ๕ | ๕ | ๑๐๐ |
| | ๕.๑๑ มีการกำหนดตัวชี้วัด (KPI) และสอดคล้องกับวัตถุประสงค์และผลที่คาดว่าจะได้รับ | ๕ | ๕ | ๑๐๐ |
| | ๕.๑๒ ผลที่คาดว่าจะได้รับ สอดคล้องกับวัตถุประสงค์ | ๕ | ๕ | ๑๐๐ |
| | รวมคะแนน | ๑๐๐ | ๙๖ | ๙๖ |

สรุปผลการวิเคราะห์

๑) พบว่าประเด็นแผนงานและยุทธศาสตร์การพัฒนา ได้คะแนนสูงสุด คิดเป็นร้อยละ ๑๐๐ ของคะแนนคณะกรรมการติดตามและประเมินผลแผนพัฒนาท้องถิ่น

๒) พบว่าในประเด็นการประเมินผลการนำแผนพัฒนาท้องถิ่นไปปฏิบัติในเชิงปริมาณ ได้คะแนนน้อยที่สุด คิดเป็นร้อยละ ๘๐ ของคะแนนคณะกรรมการติดตามและประเมินผลแผนพัฒนาท้องถิ่น เนื่องจากองค์การบริหารส่วนตำบลพินาม ได้นำไปจัดทำข้อบัญญัติงบประมาณรายจ่ายประจำปี การจ่ายขาดเงินสะสม การโอนงบประมาณเพิ่ม การโอนตั้งจ่ายใหม่

๒.๒ การสรุปสถานการณ์การพัฒนา

รายละเอียดการให้คะแนนโครงการขององค์การบริหารส่วนตำบลพินาน ในแต่ละประเด็นเป็นดังนี้

| ลำดับ | ประเด็นพิจารณา | คะแนนเต็ม | คะแนนที่ได้ | ร้อยละของคะแนนเต็ม | ความเห็นของคณะกรรมการติดตามและประเมินผลแผน |
|-------|---|-----------|-------------|--------------------|--|
| ๑ | การสรุปสถานการณ์การพัฒนา เป็นการวิเคราะห์กรอบการจัดทำ ยุทธศาสตร์ขององค์กรปกครองส่วนท้องถิ่น (ใช้การวิเคราะห์ SWOT Analysis / Demand (Demand Analysis) / Global Demand และ Trend ปัจจัยและสถานการณ์การเปลี่ยนแปลงที่มีผลต่อการพัฒนา อย่างน้อยต้องประกอบด้วย การวิเคราะห์ ศักยภาพด้านเศรษฐกิจ ด้านสังคม ด้านทรัพยากรธรรมชาติและสิ่งแวดล้อม) | ๑๐ | ๙ | ๙๐ | |

ผลการวิเคราะห์

ความเห็นและข้อเสนอแนะในภาพรวมของการวิเคราะห์สรุปสถานการณ์การพัฒนาขององค์การบริหารส่วนตำบลพินาน สรุปผลการประเมินของคณะกรรมการติดตามและประเมินผลแผนพัฒนาท้องถิ่น พบว่า สถานการณ์การพัฒนาของตำบลพินาน โดยภาพรวม คะแนนที่ได้ ๙ คะแนน คิดเป็นร้อยละ ๙๐

๒.๓ การประเมินผลการนำแผนพัฒนาท้องถิ่นไปปฏิบัติในเชิงปริมาณ

| ลำดับ | ประเด็นพิจารณา | คะแนน เต็ม | คะแนน ที่ได้ | ร้อยละ ของ คะแนน เต็ม | ความเห็นของ คณะกรรมการติดตาม และประเมินผลแผน |
|-------|---|---------------|-----------------|--------------------------------|--|
| ๒ | <p>การประเมินผลการนำแผนพัฒนาท้องถิ่นไปปฏิบัติในเชิงปริมาณ</p> <p>๒.๑ การควบคุมที่มีการใช้ตัวเลขต่าง ๆ เพื่อนำมาใช้วัดผลในเชิงปริมาณ เช่น การวัดจำนวนโครงการ กิจกรรม งานต่าง ๆ ก็คือผลผลิตนั่นเองว่าเป็นไปตามที่ตั้งเป้าหมายเอาไว้หรือไม่ จำนวนที่ดำเนินการจริงตามที่ได้กำหนดไว้เท่าไร จำนวนที่ไม่สามารถดำเนินการได้มีจำนวนเท่าไร สามารถอธิบายได้ตามหลักประสิทธิภาพ (Efficiency) ของการพัฒนาท้องถิ่นตามอำนาจหน้าที่ที่กำหนดไว้</p> <p>๒.๒ วิเคราะห์ผลกระทบ/สิ่งที่กระทบ (Impact) โครงการที่ดำเนินการในเชิงปริมาณ (Quantitative)</p> | ๑๐ | ๘ | ๘๐ | |

ผลการวิเคราะห์

สรุปความเห็นและข้อเสนอแนะในภาพรวมของการประเมินผลการนำแผนพัฒนาท้องถิ่นไปปฏิบัติในเชิงปริมาณขององค์การบริหารส่วนตำบลพิมาน สรุปผลการประเมินของคณะกรรมการติดตามและประเมินผลแผนพัฒนาท้องถิ่น พบว่า การประเมินผลการนำแผนพัฒนาท้องถิ่นไปปฏิบัติเชิงปริมาณของตำบลพิมาน โดยภาพรวม คะแนนที่ได้ ๘ คะแนน คิดเป็นร้อยละ ๘๐

๒.๔ การประเมินผลการนำแผนพัฒนาท้องถิ่นไปปฏิบัติในเชิงคุณภาพ

| ลำดับ | ประเด็นพิจารณา | คะแนนเต็ม | คะแนนที่ได้ | ร้อยละของคะแนนเต็ม | ความเห็นของคณะกรรมการติดตามและประเมินผลแผน |
|-------|---|-----------|-------------|--------------------|--|
| ๓ | <p>การประเมินผลการนำแผนพัฒนาท้องถิ่นไปปฏิบัติในเชิงคุณภาพ</p> <p>๓.๑ การประเมินประสิทธิผลของแผนพัฒนาในเชิงคุณภาพคือการนำเอาเทคนิคต่าง ๆ มาใช้เพื่อวัดว่าภารกิจ โครงการ กิจกรรม งานต่าง ๆ ที่ดำเนินการในพื้นที่นั้น ๆ ตรงต่อความต้องการของประชาชนหรือไม่ และเป็นไปตามอำนาจหน้าที่หรือไม่ ประชาชนพึงพอใจหรือไม่ สิ่งของ วัสดุ ครุภัณฑ์ การดำเนินการต่าง ๆ มีสภาพหรือลักษณะถูกต้อง ครบถ้วน สามารถใช้การได้ตามวัตถุประสงค์หรือไม่ ซึ่งเป็นไปตามหลักประสิทธิผล (Effectiveness) ผลการปฏิบัติราชการที่บรรลุวัตถุประสงค์และเป้าหมายของแผนการปฏิบัติราชการตามที่ได้รับงบประมาณมาดำเนินการ รวมถึงสามารถเทียบเคียงกับส่วนราชการหรือหน่วยงาน</p> <p>๓.๒ วิเคราะห์ผลกระทบ/สิ่งที่กระทบ (Impact) โครงการที่ดำเนินการในเชิงคุณภาพ (Qualitative)</p> | ๑๐ | ๙ | ๙๐ | |

ผลการวิเคราะห์

สรุปความเห็นและข้อเสนอแนะในภาพรวมของการประเมินผลการนำแผนพัฒนาท้องถิ่นไปปฏิบัติในเชิงคุณภาพขององค์การบริหารส่วนตำบลพิมาน สรุปผลการประเมินของคณะกรรมการติดตามและประเมินผลแผนพัฒนาท้องถิ่น พบว่า การประเมินผลการนำแผนพัฒนาท้องถิ่นไปปฏิบัติเชิงคุณภาพของตำบลพิมาน โดยภาพรวม คะแนนที่ได้ ๙ คะแนน คิดเป็นร้อยละ ๙๐

๒.๕ แผนงานและยุทธศาสตร์การพัฒนา

| ลำดับ | ประเด็นพิจารณา | คะแนน เต็ม | คะแนน ที่ได้ | ร้อยละของ คะแนนเต็ม | ความเห็นของ คณะกรรมการติดตามและ ประเมินผลแผน |
|-------|---|---------------|-----------------|------------------------|--|
| ๔ | <p>แผนงานและยุทธศาสตร์การพัฒนา</p> <p>๔.๑ วิเคราะห์แผนงาน งาน ที่เกิดจากด้านต่าง ๆ มีความสอดคล้องกับยุทธศาสตร์ขององค์กรปกครองส่วนท้องถิ่นในมิติต่าง ๆ จนนำไปสู่การจัดทำโครงการพัฒนาท้องถิ่นโดยใช้ SWOT Analysis/Demand (Demand Analysis)/Global Demand/Trend หรือหลักการบูรณาการ (Integration) กับองค์กรปกครองส่วนท้องถิ่นที่มีพื้นที่ติดต่อกัน</p> <p>๔.๒ วิเคราะห์แผนงาน งานที่เกิดจากด้านต่างๆ ที่สอดคล้องกับการแก้ไขปัญหาความยากจน หลักปรัชชารัฐ และหลักปรัชญาเศรษฐกิจพอเพียง และโดยเฉพาะเศรษฐกิจพอเพียงท้องถิ่น (ด้านการเกษตรและแหล่งน้ำ) (Local Sufficiency Economy Plan : LSEP)</p> | ๑๐ | ๑๐ | ๑๐๐ | |

ผลการวิเคราะห์

สรุปความเห็นและข้อเสนอแนะในภาพรวมของประเด็นแผนงานและยุทธศาสตร์การพัฒนาขององค์การบริหารส่วนตำบลพิมาน สรุปผลการประเมินของคณะกรรมการติดตามและประเมินผลแผนพัฒนาท้องถิ่น พบว่า แผนงานและยุทธศาสตร์การพัฒนาของตำบลพิมานโดยภาพรวม คะแนนที่ได้ ๑๐ คะแนน คิดเป็นร้อยละ ๑๐๐

๒.๖ โครงการพัฒนา

การติดตามและประเมินผลแผนพัฒนาท้องถิ่น

| ลำดับ | ประเด็นพิจารณา | คะแนน เต็ม | คะแนน ที่ได้ | ร้อยละของ คะแนนเต็ม | ความเห็นของ คณะกรรมการติดตาม และประเมินผลแผน |
|-------|--|---------------|-----------------|------------------------|--|
| ๕ | โครงการพัฒนา | ๖๐ | ๖๐ | ๑๐๐ | |
| | ๕.๑ ความชัดเจนของชื่อโครงการ เป็นโครงการที่มีวัตถุประสงค์สนองต่อ แผนยุทธศาสตร์การพัฒนาขององค์กร ปกครองส่วนท้องถิ่นและดำเนินการ เพื่อให้การพัฒนาบรรลุตามวิสัยทัศน์ ขององค์กรปกครองส่วนท้องถิ่นที่ กำหนดไว้ ชื่อโครงการมีความชัดเจน มุ่งไปเรื่องใดเรื่องหนึ่ง อ่านแล้วเข้าใจ ได้ว่าจะพัฒนาอะไรในอนาคต | ๕ | ๕ | ๑๐๐ | |
| | ๕.๒ กำหนดวัตถุประสงค์สอดคล้องกับ โครงการมีวัตถุประสงค์ชัดเจน (clear objective) โครงการต้องกำหนด วัตถุประสงค์สอดคล้องกับความเป็นมา ของโครงการ สอดคล้องกับหลักการ และเหตุผล วิธีการดำเนินงานต้อง สอดคล้องกับวัตถุประสงค์ มีความ เป็นไปได้ชัดเจน มีลักษณะเฉพาะ เจาะจง | ๕ | ๕ | ๑๐๐ | |
| | ๕.๓ เป้าหมาย (ผลผลิตของโครงการ) มีความชัดเจนนำไปสู่ การตั้ง งบประมาณได้ถูกต้องสภาพที่อยากให้ เกิดขึ้นในอนาคตเป็นทิศทางที่ต้องไป ให้ถึงเป้าหมายต้องชัดเจน สามารถ ระบุจำนวนเท่าไร กลุ่มเป้าหมายคือ อะไร มีผลผลิตอย่างไร กลุ่มเป้าหมาย พื้นที่ดำเนินงาน และระยะเวลา ดำเนินงานอธิบายให้ชัดเจนว่า โครงการนี้จะทำที่ไหน เริ่มต้นในช่วง เวลาใดและจบลงเมื่อไร ใครคือ กลุ่มเป้าหมายของโครงการ หาก กลุ่มเป้าหมายมีหลายกลุ่ม ให้บอกชัดเจนไปว่าใครคือกลุ่มเป้าหมายหลัก ใคร คือกลุ่มเป้าหมายรอง | ๕ | ๕ | ๑๐๐ | |

| ลำดับ | ประเด็นพิจารณา | คะแนน เต็ม | คะแนน ที่ได้ | ร้อยละของ คะแนนเต็ม | ความเห็นของ คณะกรรมการติดตาม และประเมินผลแผน |
|-------|--|---------------|-----------------|------------------------|--|
| | <p>๕.๔ โครงการมีความสอดคล้องกับแผนยุทธศาสตร์ชาติ ๒๐ ปี โครงการสอดคล้องกับ (๑) ความมั่นคง (๒) การสร้างความสามารถในการแข่งขัน (๓) การพัฒนาและเสริมสร้างศักยภาพคน (๔) การสร้างโอกาสความเสมอภาคและเท่าเทียมกันทางสังคม (๕) การสร้างการเติบโตบนคุณภาพชีวิตที่เป็นมิตรต่อสิ่งแวดล้อม (๖) การปรับสมดุลและพัฒนาระบบการบริหารจัดการภาครัฐ เพื่อให้เกิดความมั่นคง มั่งคั่ง ยั่งยืน</p> | ๕ | ๕ | ๑๐๐ | |
| | <p>๕.๕ เป้าหมาย (ผลผลิตของโครงการ) มีความสอดคล้องกับแผนพัฒนาเศรษฐกิจและสังคมแห่งชาติ โครงการมีความสอดคล้องกับแผนพัฒนาเศรษฐกิจและสังคมแห่งชาติ ฉบับที่ ๑๒ โดย (๑) ยึดหลักปรัชญาของเศรษฐกิจพอเพียง (๒) ยึดคนเป็นศูนย์กลางการพัฒนา (๓) ยึดวิสัยทัศน์ภายใต้อายุทธศาสตร์ชาติ ๒๐ ปี (๔) ยึดเป้าหมายอนาคตประเทศไทย ๒๕๗๔ (๕) ยึดหลักการนำไปสู่การปฏิบัติให้เกิดผลสัมฤทธิ์อย่างจริงจังใน ๕ ปีที่ต่อยอดไปสู่ผลสัมฤทธิ์ที่เป็นเป้าหมายระยะยาว ภายใต้อำนาจการพัฒนา (๑) การยกระดับศักยภาพการแข่งขันและการหลุดพ้นกับดักรายได้ปานกลางสู่รายได้สูง (๒) การพัฒนาศักยภาพคนตามช่วงวัยและการปฏิรูประบบเพื่อสร้างสังคมสูงวัยอย่างมีคุณภาพ (๓) การลดความเหลื่อมล้ำทางสังคม (๔) การรองรับการเชื่อมโยงภูมิภาคและความเป็นเมือง (๕) การสร้างความเจริญเติบโตทางเศรษฐกิจและสังคมอย่างเป็นมิตรกับสิ่งแวดล้อม (๖) การบริหารราชการแผ่นดินที่มีประสิทธิภาพ</p> | ๕ | ๕ | ๑๐๐ | |

| ลำดับ | ประเด็นพิจารณา | คะแนน เต็ม | คะแนน ที่ได้ | ร้อยละของ คะแนนเต็ม | ความเห็นของ คณะกรรมการติดตาม และประเมินผลแผน |
|-------|--|---------------|-----------------|------------------------|--|
| | <p>๕.๖ โครงการมีความสอดคล้องกับ Thailand ๔.๐ โครงการมีลักษณะหรือสอดคล้องกับการปรับเปลี่ยนโครงสร้างเศรษฐกิจไปสู่ Value-Based Economy หรือ เศรษฐกิจที่ขับเคลื่อนด้วยนวัตกรรมทำน้อยได้มาก เช่น</p> <p>(๑) เปลี่ยนจากการผลิตสินค้า โภคภัณฑ์ ไปสู่สินค้าเชิงนวัตกรรม</p> <p>(๒) เปลี่ยนจากการขับเคลื่อนประเทศด้วยภาคอุตสาหกรรม ไปสู่การขับเคลื่อนด้วยเทคโนโลยี ความคิดสร้างสรรค์และนวัตกรรม</p> <p>(๓) เปลี่ยนจากการเน้นภาคการผลิตสินค้า ไปสู่การเน้นภาคบริการมากขึ้น รวมถึงโครงการที่เติมเต็มด้วยวิทยาการ ความคิดสร้างสรรค์ นวัตกรรม วิทยาศาสตร์ เทคโนโลยีและการวิจัยและพัฒนา แล้วต่อยอดความได้เปรียบเชิงเปรียบเทียบ เช่นด้านการเกษตร เทคโนโลยีชีวภาพ สาธารณสุข วัฒนธรรม ฯลฯ</p> | ๕ | ๕ | ๑๐๐ | |
| | <p>๕.๗ โครงการสอดคล้องกับยุทธศาสตร์จังหวัด โครงการพัฒนาท้องถิ่นมีความสอดคล้องกับห้วงระยะเวลาของแผนพัฒนาจังหวัดที่ได้กำหนดขึ้น เพื่อขับเคลื่อนการพัฒนาท้องถิ่นเสมือนหนึ่งการขับเคลื่อนการพัฒนาจังหวัดซึ่งไม่สามารถแยกส่วนใดส่วนหนึ่งออกจากกันได้ นอกจากนี้โครงการพัฒนาท้องถิ่นต้องเป็นโครงการเชื่อมต่อหรือเดินทางไปด้วยกันกับยุทธศาสตร์จังหวัดที่ได้กำหนดขึ้นที่เป็นปัจจุบัน</p> | ๕ | ๕ | ๑๐๐ | |

| ลำดับ | ประเด็นพิจารณา | คะแนนเต็ม | คะแนนที่ได้ | ร้อยละของคะแนนเต็ม | ความเห็นของคณะกรรมการติดตามและประเมินผลแผน |
|-------|---|-----------|-------------|--------------------|--|
| | ๕.๘ โครงการแก้ไขปัญหาความยากจนหรือการเสริมสร้างให้ประเทศชาติมั่นคง มั่งคั่ง ยั่งยืน ภายใต้หลักประชารัฐเป็นโครงการที่ดำเนินการภายใต้พื้นฐานความพอเพียงที่ประชาชนดำเนินการเองหรือร่วมดำเนินการ เป็นโครงการต่อยอดและขยายได้ เป็นโครงการที่ประชาชนต้องการเพื่อให้เกิดความยั่งยืน ซึ่งมีลักษณะที่จะให้ท้องถิ่นมีความมั่นคง มั่งคั่ง ยั่งยืน เป็นท้องถิ่นที่พัฒนาแล้ว ด้วการพัฒนาตามปรัชญาเศรษฐกิจพอเพียง และเศรษฐกิจพอเพียงท้องถิ่น (ด้านการเกษตรและแหล่งน้ำ) (LSEP) | ๕ | ๕ | ๑๐๐ | |
| | ๕.๙ งบประมาณ มีความสอดคล้องกับเป้าหมาย (ผลผลิตของโครงการ) งบประมาณโครงการพัฒนาจะต้องคำนึงถึงหลักสำคัญ ๕ ประการในการจัดทำโครงการได้แก่ (๑) ความประหยัด (Economy) (๒) ความมีประสิทธิภาพ (Efficiency) (๓) ความมีประสิทธิภาพ (Effectiveness) (๔) ความยุติธรรม (Equity) (๕) ความโปร่งใส (Transparency) | ๕ | ๕ | ๑๐๐ | |
| | ๕.๑๐ มีการประมาณการราคาถูกต้องตามหลักวิธีการงบประมาณ การประมาณการราคาเพื่อการพัฒนาต้องให้สอดคล้องกับโครงการถูกต้องตามหลักวิชาการทางช่าง หลักของราคากลาง ราคากลางท้องถิ่น มีความโปร่งใสในการกำหนดราคาและตรวจสอบได้ในเชิงประจักษ์ มีความคลาดเคลื่อนไม่มากกว่าหรือไม่ต่ำกว่าร้อยละห้าของการนำไปตั้งงบประมาณรายจ่ายในข้อบัญญัติ/ข้อบัญญัติ เงินสะสม หรือรายจ่ายพัฒนาที่ปรากฏในรูปแบบอื่น ๆ | ๕ | ๕ | ๑๐๐ | |

| ลำดับ | ประเด็นพิจารณา | คะแนนเต็ม | คะแนนที่ได้ | ร้อยละของคะแนนเต็ม | ความเห็นของคณะกรรมการติดตามและประเมินผลแผน |
|-------|---|-----------|-------------|--------------------|--|
| | ๕.๑๑ มีการกำหนดตัวชี้วัด (KPI) และสอดคล้องกับวัตถุประสงค์และผลที่คาดว่าจะได้รับมีการกำหนดดัชนีชี้วัดผลงาน (Key Performance Indicator : KPI) ที่สามารถวัดได้ (measurable) ใช้บอกประสิทธิผล (effectiveness) ใช้บอกประสิทธิภาพ (efficiency) ได้ เช่น การกำหนดความพึงพอใจ การกำหนดร้อยละ การกำหนดอันเกิดจากผลของวัตถุประสงค์ที่เกิดที่สิ่งที่ได้รับ (การคาดการณ์ คาดว่าจะได้รับ) | ๕ | ๕ | ๑๐๐ | |
| | ๕.๑๒ ผลที่คาดว่าจะได้รับ สอดคล้องกับวัตถุประสงค์ผลที่ได้รับเป็นสิ่งที่เกิดขึ้นได้จริงจากการดำเนินการตามโครงการพัฒนา ซึ่งสอดคล้องกับวัตถุประสงค์ที่ตั้งไว้ การได้ผลหรือผลที่เกิดขึ้นจะต้องเท่ากับวัตถุประสงค์หรือมากกว่าวัตถุประสงค์ ซึ่งการเขียนวัตถุประสงค์ควรคำนึงถึง (๑) มีความเป็นไปได้และมีความเฉพาะเจาะจง ในการดำเนินงานตามโครงการ (๒) วัดและประเมินผลระดับของความสำเร็จได้ (๓) ระบุสิ่งที่ต้องการดำเนินงานอย่างชัดเจนและเฉพาะเจาะจงมากที่สุด และสามารถปฏิบัติได้ (๔) เป็นเหตุเป็นผล สอดคล้องกับความเป็นจริง (๕) ส่งผลต่อการบ่งบอกเวลาได้ | ๕ | ๕ | ๑๐๐ | |

ผลการวิเคราะห์

สรุปความเห็นและข้อเสนอแนะในภาพรวมของประเด็นโครงการพัฒนาของ **องค์การบริหารส่วนตำบลพิมาน** สรุปผลการประเมินของคณะกรรมการติดตามและประเมินผลแผนพัฒนาท้องถิ่น พบว่า ประเด็นพิจารณาประเด็นย่อยข้อ ๕.๗ โครงการสอดคล้องกับยุทธศาสตร์จังหวัด โดยภาพรวม คะแนนที่ได้ ๕ คะแนน คิดเป็นร้อยละ ๑๐๐

๓. การวิเคราะห์ข้อมูลเชิงปริมาณในด้านความพึงพอใจต่อผลการดำเนินงานขององค์การบริหารส่วนตำบลพิมาน

การวิเคราะห์ข้อมูล

๑. วิเคราะห์รายการสำรวจเป็นรายข้อ จำแนกการบริการด้านต่างๆ โดยใช้สถิติพื้นฐาน ได้แก่ ค่าเฉลี่ย ค่าเฉลี่ยร้อยละ
๒. การแปลผลระดับความพึงพอใจ โดยการเปรียบเทียบค่าเฉลี่ยกับเกณฑ์ โดยนำแบบสอบถามตอนที่ ๒ มาตรวจให้คะแนนตามแนวคิดของลิเคอร์ท เพื่อแสดงความพึงพอใจ โดยถือเกณฑ์การให้คะแนนดังนี้

| | |
|----------------------------|---------|
| ระดับความพึงพอใจมากที่สุด | ๕ คะแนน |
| ระดับความพึงพอใจมาก | ๔ คะแนน |
| ระดับความพึงพอใจปานกลาง | ๓ คะแนน |
| ระดับความพึงพอใจน้อย | ๒ คะแนน |
| ระดับความพึงพอใจน้อยที่สุด | ๑ คะแนน |

แล้วนำมาแปลความหมาย ความพึงพอใจ จากเกณฑ์ความพึงพอใจกับค่าเฉลี่ย ดังตารางที่ ๑

ตารางที่ ๑ เกณฑ์การประเมินความพึงพอใจต่อผลการดำเนินงานขององค์การบริหารส่วนตำบลพิมาน

| ระดับความพึงพอใจ | ค่าเฉลี่ย |
|------------------|-----------|
| มากที่สุด | ๔.๕๑-๕.๐๐ |
| มาก | ๓.๕๑-๔.๕๐ |
| ปานกลาง | ๒.๕๑-๓.๕๐ |
| น้อย | ๑.๕๑-๒.๕๐ |
| น้อยที่สุด | ๑.๐๐-๑.๕๐ |

ผลการวิเคราะห์ข้อมูล

จากผลการประเมินความพึงพอใจของประชาชนต่อผลการดำเนินงานขององค์การบริหารส่วนตำบล
พิมาน ในภาพรวม

ตอนที่ ๑ ข้อมูลทั่วไปของผู้ตอบแบบสอบถาม

| สถานภาพ | จำนวน | ร้อยละ |
|--|-------|--------|
| ๑. เพศ | | |
| - ชาย | ๕๗ | ๔๗.๕๐ |
| - หญิง | ๖๓ | ๕๒.๕๐ |
| รวม | ๑๒๐ | ๑๐๐ |
| ๒. อายุ | | |
| - ต่ำกว่า ๔๐ ปี | ๑๒ | ๑๐.๐๐ |
| - ๔๐ - ๕๐ ปี | ๔๖ | ๓๘.๓๓ |
| - ๕๑ - ๖๐ ปี | ๔๒ | ๓๕.๐๐ |
| - ๖๑ ปี ขึ้นไป | ๒๐ | ๑๖.๖๗ |
| รวม | ๑๒๐ | ๑๐๐ |
| ๓. ระดับการศึกษา | | |
| - ประถมศึกษา | ๖๘ | ๕๖.๖๗ |
| - มัธยมศึกษา หรือ ปวช. | ๓๔ | ๒๘.๓๔ |
| - อนุปริญญา หรือ ปวส. | ๑๖ | ๑๓.๓๓ |
| - ปริญญาตรี | ๒ | ๑.๖๗ |
| - สูงกว่าปริญญาตรี | - | - |
| รวม | ๑๒๐ | ๑๐๐ |
| ๔. อาชีพ | | |
| - รับจ้าง | ๓๖ | ๓๐.๐๐ |
| - เกษตรกร | ๖๙ | ๕๗.๕๐ |
| - ข้าราชการ พนักงานของรัฐ พนักงานเอกชน | ๒ | ๑.๖๗ |
| - ค้าขาย | ๖ | ๕.๐๐ |
| - อื่น ๆ | ๗ | ๕.๘๓ |
| รวม | ๑๒๐ | ๑๐๐ |
| ๕. รายได้ต่อเดือน | | |
| - ต่ำกว่า ๓,๐๐๐ บาท | ๓๗ | ๓๐.๘๓ |
| - ๓,๐๐๐ - ๖,๐๐๐ บาท | ๗๑ | ๕๙.๑๗ |
| - ๖,๐๐๑ - ๙,๐๐๐ บาท | ๖ | ๕.๐๐ |
| - ๙,๐๐๑ บาทขึ้นไป | ๒ | ๑.๖๗ |
| รวม | ๑๒๐ | ๑๐๐ |

จากตาราง ๑ เป็นผลการวิเคราะห์ข้อมูลทั่วไปของผู้ตอบแบบสอบถาม เกี่ยวกับผลการดำเนินงานขององค์การบริหารส่วนตำบลพิมาน แสดงว่าผู้ตอบแบบสอบถามเป็นหญิง จำนวน ๖๓ คน คิดเป็นร้อยละ ๕๒.๕๐ เป็นชาย จำนวน ๕๗ คน คิดเป็นร้อยละ ๔๗.๕๐ ผู้มีอายุ ๔๐-๕๐ ปี ตอบแบบสอบถามมากที่สุด จำนวน ๔๑ คน คิดเป็น ร้อยละ ๓๘.๓๓ ระดับการศึกษา ระดับประถมศึกษา เป็นผู้ตอบแบบสอบถามมากที่สุด จำนวน ๖๘ คน คิดเป็นร้อยละ ๕๖.๖๗ อาชีพ อาชีพเกษตรกร เป็นผู้ตอบแบบสอบถามมากที่สุด จำนวน ๖๙ คน คิดเป็นร้อยละ ๕๗.๕๐ และรายได้ต่อเดือน มีระดับ ๓,๐๐๐ - ๖,๐๐๐ บาทเป็นผู้ตอบแบบสอบถามมากที่สุด จำนวน ๗๑ คน คิดเป็นร้อยละ ๕๙.๑๗

ตอนที่ ๒ ผลการวิเคราะห์ความพึงพอใจต่อผลการดำเนินงานขององค์การบริหารส่วนตำบลพิมานในภาพรวม
ผลการวิเคราะห์ความพึงพอใจต่อผลการดำเนินงานขององค์การบริหารส่วนตำบลพิมาน ในภาพรวม ประเด็นการประเมิน ดังนี้

ตารางที่ ๒ ความพึงพอใจต่อผลการดำเนินงานขององค์การบริหารส่วนตำบลพิมาน

| ประเด็นความพึงพอใจ | ค่าเฉลี่ย | แปลผล |
|---|-------------|------------|
| ๑. การเปิดโอกาสให้ประชาชนมีส่วนร่วมในโครงการ/กิจกรรม | ๔.๔๕ | มาก |
| ๒. การประชาสัมพันธ์ให้ประชาชนรับรู้ข้อมูลของโครงการ/กิจกรรม | ๓.๒๔ | ปานกลาง |
| ๓. การเปิดโอกาสให้ประชาชนแสดงความคิดเห็นในโครงการ/กิจกรรม | ๓.๕๒ | มาก |
| ๔. การรายงานผลการดำเนินงานของโครงการ/กิจกรรม | ๔.๔๓ | มาก |
| ๕. ความโปร่งใสในการดำเนินโครงการ/กิจกรรม | ๔.๓๒ | มาก |
| ๖. การดำเนินงานเป็นไปตามระยะเวลาที่กำหนด | ๓.๙๔ | มาก |
| ๗. ผลการดำเนินโครงการ/กิจกรรมนำไปสู่การแก้ไขปัญหา | ๓.๓๔ | ปานกลาง |
| ๘. การแก้ไขปัญหา และการตอบสนองความต้องการของประชาชน | ๓.๖๘ | มาก |
| ๙. ประโยชน์ที่ประชาชนได้รับจากการดำเนินโครงการ/กิจกรรม | ๔.๑๓ | มาก |
| รวม | ๓.๕๒ | มาก |

จากตารางที่ ๒ พบว่า ประชาชนมีความพึงพอใจต่อผลการดำเนินงานขององค์การบริหารส่วนตำบลพิมาน โดยรวมอยู่ในระดับมาก ค่าเฉลี่ย ๓.๕๒ โดยมีความพึงพอใจสูงสุดคือ การเปิดโอกาสให้ประชาชนมีส่วนร่วมในโครงการ/กิจกรรม ค่าเฉลี่ย ๔.๔๕ รองลงมาคือ การรายงานผลการดำเนินงานของโครงการ/กิจกรรม ค่าเฉลี่ย ๔.๔๓

๔. การวิเคราะห์ข้อมูลเชิงคุณภาพ

ผลการวิเคราะห์ข้อมูลเชิงคุณภาพ โดยประชาชนผู้ตอบแบบสอบถาม ให้คำแนะนำและข้อเสนอแนะในการปฏิบัติงานขององค์การบริหารส่วนตำบลพิมาน สามารถสรุปได้ดังนี้

๑. ควรเพิ่มวัสดุอุปกรณ์ที่จำเป็นต่อการให้บริการให้เพียงพอ
๒. ควรประชาสัมพันธ์ผลการประเมินให้ประชาชนทราบอย่างทั่วถึง
๓. ควรส่งเสริมให้ประชาชน และคณะกรรมการหมู่บ้านเข้ามามีส่วนร่วมในการดำเนินการกำกับดูแล รวมถึงการบำรุงรักษาถนน ร่องระบายน้ำ ไฟฟ้าสาธารณะภายในหมู่บ้าน เพื่อป้องกันการชำรุดเสียหาย หรือหากพบเห็นความเสียหายสามารถประสานงานกับเทศบาลฯ เพื่อดำเนินการแก้ไขให้อยู่ในสภาพพร้อมใช้งานได้ เพื่อประโยชน์ของประชาชนต่อไป

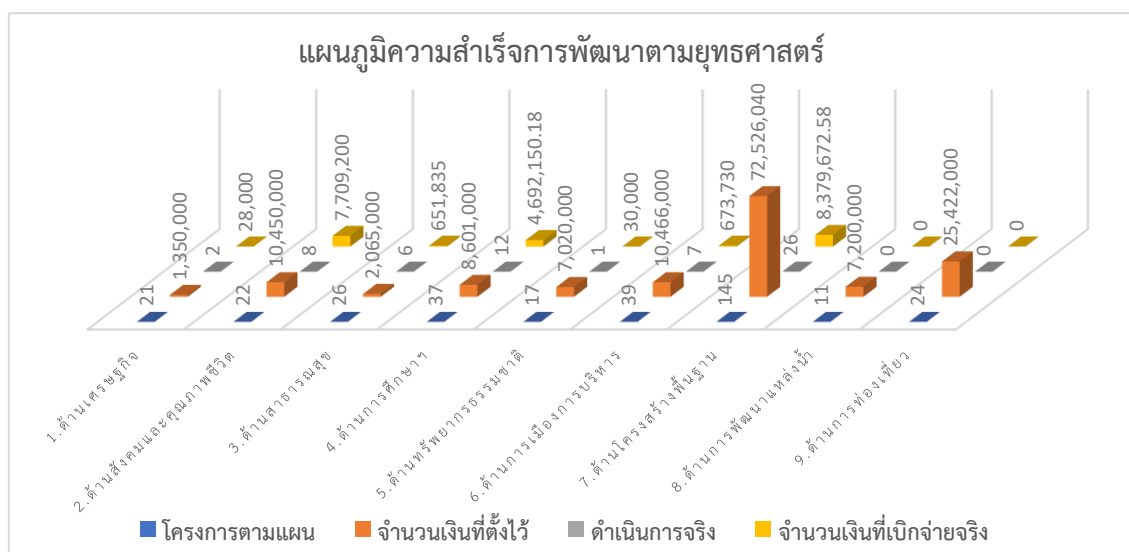
ส่วนที่ ๔

สรุปผล ข้อสังเกตและข้อเสนอแนะ

๑. สรุปผลการพัฒนาท้องถิ่นในภาพรวม

๑.๑ ความสำเร็จการพัฒนาตามยุทธศาสตร์ โครงการที่บรรจุในแผนพัฒนาท้องถิ่น พ.ศ.๒๕๖๑-๒๕๖๕ และสามารถดำเนินการได้จริง (เฉพาะปีงบประมาณ พ.ศ. ๒๕๖๓) ในภาพรวม

| ยุทธศาสตร์ | โครงการตามแผนพัฒนา | | ดำเนินการจริง | |
|---|--------------------|--------------------------|---------------|--------------------------|
| | จำนวนโครงการ | จำนวนเงินที่ตั้งไว้ในแผน | จำนวนโครงการ | จำนวนเงินที่เบิกจ่ายจริง |
| ๑) ยุทธศาสตร์การพัฒนาด้านเศรษฐกิจ | ๒๑ | ๑,๓๕๐,๐๐๐ | ๒ | ๒๘,๐๐๐ |
| ๒) ยุทธศาสตร์การพัฒนาด้านสังคมและคุณภาพชีวิต | ๒๒ | ๑๐,๔๕๐,๐๐๐ | ๘ | ๗,๗๐๙,๒๐๐ |
| ๓) ยุทธศาสตร์การพัฒนาด้านสาธารณสุข | ๒๖ | ๒,๐๖๕,๐๐๐ | ๖ | ๖๕๑,๘๓๕ |
| ๔) ยุทธศาสตร์การพัฒนาด้านการศึกษา ศาสนาวัฒนธรรมและประเพณีท้องถิ่น | ๓๗ | ๘,๖๐๑,๐๐๐ | ๑๒ | ๔,๖๙๒,๑๕๐.๑๘ |
| ๕) ยุทธศาสตร์การพัฒนาด้านทรัพยากรธรรมชาติและสิ่งแวดล้อม | ๑๗ | ๗,๐๒๐,๐๐๐ | ๑ | ๓๐,๐๐๐ |
| ๖) ยุทธศาสตร์การพัฒนาด้านการบริหาร | ๓๙ | ๑๐,๔๖๖,๐๐๐ | ๗ | ๖๗๓,๗๓๐ |
| ๗) ยุทธศาสตร์การพัฒนาด้านโครงสร้างพื้นฐาน | ๑๔๕ | ๗๒,๕๒๖,๐๔๐ | ๒๖ | ๘,๓๗๙,๖๗๒.๕๘ |
| ๘) ยุทธศาสตร์การพัฒนาด้านการพัฒนาแหล่งน้ำ | ๑๑ | ๗,๒๐๐,๐๐๐ | - | - |
| ๙) ยุทธศาสตร์การพัฒนาด้านการท่องเที่ยว | ๒๔ | ๒๕,๔๒๒,๐๐๐ | - | - |
| รวม | ๓๔๒ | ๑๔๕,๑๐๐,๐๔๐ | ๖๒ | ๒๒,๑๖๙,๕๘๖.๗๖ |



สามารถสรุปผลการดำเนินงานตามยุทธศาสตร์ ได้ดังนี้

โครงการทั้งหมดที่บรรจุไว้ในแผนพัฒนาท้องถิ่น ปีงบประมาณ ๒๕๖๓ จำนวน ๓๔๒ โครงการ
โครงการที่ได้ดำเนินการจริงทั้งหมด ปีงบประมาณ ๒๕๖๓ จำนวน ๖๒ โครงการ
คิดเป็นร้อยละ ๑๘.๑๓ ของจำนวนโครงการทั้งหมดที่บรรจุในแผนพัฒนาท้องถิ่น

๑.๒ ความสำเร็จการพัฒนาตามโครงการพัฒนาท้องถิ่น และผลสำเร็จที่วัดได้

ในการดำเนินงานพัฒนาขององค์การบริหารส่วนตำบลพินนา ประจำปีงบประมาณ ๒๕๖๓ คณะผู้บริหารองค์การบริหารส่วนตำบลพินนา ได้ยึดกรอบแนวทางการพัฒนาตามแผนพัฒนาท้องถิ่น พ.ศ. ๒๕๖๑-๒๕๖๕ เป็นกรอบในการพัฒนา โดยมีข้อบัญญัติงบประมาณรายจ่ายประจำปี พ.ศ. ๒๕๖๓ เป็นแนวทางในการดำเนินงานจริง เพื่อให้การปฏิบัติงานบรรลุวัตถุประสงค์ตามโครงการที่กำหนดไว้ในแผนพัฒนาท้องถิ่น

การดำเนินงานพัฒนาขององค์การบริหารส่วนตำบลพินนา ในรอบปีงบประมาณ พ.ศ. ๒๕๖๓ ที่ผ่านมาสามารถสรุปแยกตามยุทธศาสตร์การพัฒนา และมีรายละเอียดโครงการ ดังนี้

| ยุทธศาสตร์ | แผนงาน | โครงการ | เป้าหมาย(ผลผลิตของโครงการ) | จำนวนเงิน | ผลที่ได้รับ | ตัวชี้วัด(KPI) |
|--|---------------------------|--|--------------------------------|-----------|---|------------------------------------|
| ๑. ยุทธศาสตร์การพัฒนาด้านเศรษฐกิจ | บริหารงานทั่วไป | ๑. โครงการส่งเสริมสนับสนุนการดำเนินงานตามหลักเศรษฐกิจพอเพียง | จำนวนการจัดสรรงบประมาณ ๔ ครั้ง | ๑๑๐,๐๐๐ | แหล่งเรียนรู้ต่างๆ มีองค์ความรู้ | ร้อยละของแหล่งเรียนรู้ |
| | | ๒. โครงการศูนย์ถ่ายทอดเทคโนโลยีเกษตรตำบลพินนา | จำนวนการจัดสรรงบประมาณ ๕ ครั้ง | ๒๐,๐๐๐ | ประชาชนมีความรู้ด้านการเกษตร | ร้อยละของประชากรที่เข้าร่วมกิจกรรม |
| | | ๓. โครงการฝึกอบรมการทำดอกไม้จันทน์ | กลุ่มสตรี กลุ่มผู้สูงอายุ | ๒๕,๐๐๐ | ประชาชนมีอาชีพเสริมและมีรายได้เพิ่มขึ้น | ร้อยละของผู้อบรมมีรายได้เพิ่มขึ้น |
| ๒. ยุทธศาสตร์การพัฒนา ด้านสังคม และคุณภาพชีวิต | สร้างความเข้มแข็งของชุมชน | ๑. โครงการป้องกันอุบัติเหตุในท้องถนนช่วงเทศกาล | จัดกิจกรรมในห้วงเทศกาล | ๓๐,๐๐๐ | ประชาชนมีความปลอดภัย | จำนวนอุบัติเหตุลดลง |
| | | ๒. โครงการฝึกอบรมเพิ่มศักยภาพ อปพร. | จำนวนการดำเนินการปีละ ๑ ครั้ง | ๔๐,๐๐๐ | ผู้เข้าร่วมกิจกรรมมีความรู้เพิ่มขึ้น | จำนวนผู้เข้าร่วมกิจกรรม |

| ยุทธศาสตร์ | แผนงาน | โครงการ | เป้าหมาย(ผลผลิตของโครงการ) | จำนวนเงิน | ผลที่ได้รับ | ตัวชี้วัด(KPI) |
|---|--------------------|---|---|-----------|--|---|
| ๒.ยุทธศาสตร์การพัฒนา ด้านสังคม และคุณภาพ ชีวิต | สังคม สงเคราะห์ | ๑. อุดหนุนศูนย์พัฒนา ครอบครัวตำบลพิมาน | ดำเนินการปีละ ๑ ครั้ง | ๒๐,๐๐๐ | คนใน ชุมชนมี ส่วนร่วมใน การพัฒนา | อุดหนุนปีละ ๑ ครั้ง |
| | | ๒. อุดหนุนศูนย์ ปฏิบัติการร่วมในการ ช่วยเหลือประชาชนตาม อำนาจหน้าที่ของ อปท. ระดับอำเภอ | ๓ ครั้ง | ๒๖,๐๐๐ | ประชาชน ได้รับการ ช่วยเหลือ | อุดหนุนปีละ ๑ ครั้ง |
| | | ๑๑. โครงการโรงเรียน ผู้สูงอายุตำบลพิมาน | ๑๒ เดือน | ๑๐๐,๐๐๐ | ผู้สูงอายุมี กิจกรรม ร่วมกัน | จำนวน ผู้สูงอายุที่เข้า ร่วมกิจกรรม |
| | | ๑๒. เบี้ยยังชีพผู้สูงอายุ | ผู้สูงอายุที่ขึ้นทะเบียน | ๖,๓๑๐,๓๙๘ | ผู้สูงอายุ ได้รับการ ช่วยเหลือ | จำนวน ผู้สูงอายุ |
| | | ๑๓. เบี้ยยังชีพผู้พิการ | ผู้พิการที่ขึ้นทะเบียน | ๒,๐๙๖,๖๔๐ | ผู้พิการ ได้รับการ ช่วยเหลือ | จำนวนผู้ พิการ |
| | | ๑๔. เบี้ยยังชีพผู้ป่วย เอดส์ | ผู้ป่วยติดเชื้อเอดส์ที่ขึ้น ทะเบียน | ๖๐,๐๐๐ | ผู้ติดเชื้อ เอดส์ได้รับ การ ช่วยเหลือ | จำนวนผู้ติด เชื้อเอดส์ |
| | | ๑๕. สมทบกองทุน สวัสดิการชุมชนตำบล พิมาน | อุดหนุนงบประมาณ ให้กับศูนย์ ปีละ ๑ ครั้ง | ๕๐,๐๐๐ | ผู้สูงอายุมี จิตใจ อารมณ์ที่ดี | จำนวน ผู้สูงอายุที่เข้า ร่วมกิจกรรม |
| | | ๑๖. ช่วยเหลือประชาชน ตามอำนาจหน้าที่ | ๓ ครั้ง | ๑๕,๐๐๐ | ประชาชน ได้รับการ ช่วยเหลือ | อุดหนุนปีละ ๑ ครั้ง |
| | | ๑๗. เงินช่วยเหลือ นักเรียน | ๑ ครั้ง | ๒,๐๐๐ | นักเรียน ได้รับการ ช่วยเหลือ | อุดหนุนปีละ ๑ ครั้ง |

| ยุทธศาสตร์ | แผนงาน | โครงการ | เป้าหมาย(ผลผลิตของโครงการ) | จำนวนเงิน | ผลที่ได้รับ | ตัวชี้วัด(KPI) |
|---|-------------------|--|---|-----------|---|--|
| ๓.ยุทธศาสตร์ การพัฒนา ด้าน สาธารณสุข | ด้าน สาธารณสุข | ๑. รณรงค์และประสาน การต่อต้านสิ่งเสพติด อุบัติเหตุ อุบัติภัย ป้องกันโรคไข้เลือดออก โรคไข้หวัดนก โรคเอดส์ โรคพิษสุนัขบ้า ฯลฯ | จำนวนดำเนินการปีละ ๑ ครั้ง | ๒๒,๐๐๐ | ประชาชน ตระหนักถึง การป้องกัน โรค | ร้อยละของ ครัวเรือนที่ เข้าร่วม โครงการ |
| | | ๒. โครงการป้องกันและ ควบคุมโรคพิษสุนัขบ้า | ๑๑ หมู่บ้าน | ๔๕,๐๐๐ | โรคพิษสุนัข บ้าไม่แพร่ ระบาดจาก สัตว์สู่คน | ร้อยละ ๙๐ ของจำนวน สุนัขและแมว ได้รับการฉีด วัคซีน |
| | | ๓. จัดซื้อวัสดุเชื้อเพลิง พ่นหมอกควัน | จัดซื้อน้ำมันกรณีเกิดโรค ไข้เลือดออก | ๓๐,๐๐๐ | โรค ไข้เลือดออก ไม่แพร่ ระบาดใน ชุมชน | จำนวนโรค ไข้เลือดออก ลดลง |
| | | ๔. จัดซื้อวัสดุ วิทยาศาสตร์หรือ การแพทย์ | ปีละ ๑ ครั้ง | ๖๓,๐๐๐ | ประชาชน ได้รับ บริการด้าน สาธารณสุข | ร้อยละของ ประชาชนใน หมู่บ้านที่ ได้รับบริการ |
| | | ๕. สมทบกองทุน หลักประกันสุขภาพ ชุมชนตำบลพิมาน | สมทบงบประมาณ ปีละ ๑ ครั้ง | ๒๗๙,๖๗๕ | ประชาชนมี สุขภาพที่ แข็งแรง สมบูรณ์ | จำนวน ประชาชนที่ ได้รับบริการ |
| | | ๖. โครงการสำรวจและ บันทึกข้อมูลระบบ Thairabies.net | ๑๑ หมู่บ้าน | ๔,๘๐๐ | มีข้อมูลสุนัข ในพื้นที่ | ร้อยละ ๙๐ ของสุนัขใน พื้นที่ได้ขึ้น ทะเบียน |
| | | ๗. โครงการวัยรุ่นวัยใส ห่างไกลโรคเอดส์ | จำนวน ๓ ครั้ง | ๓๐,๐๐๐ | เด็กสามารถ ป้องกันโรค เอดส์ได้ด้วย ตนเอง | ร้อยละ ๑๐๐ ของผู้เข้าร่วม กิจกรรมได้รับ ความรู้ |
| | | ๘. อุดหนุนโครงการ พระราชดำริด้าน สาธารณสุขให้กับ คณะกรรมการหมู่บ้าน | ๑๑ หมู่บ้าน | ๒๒๐,๐๐๐ | ประชาชนมี ความรู้เรื่อง สุขภาพศึกษา | ร้อยละของ หมู่บ้านที่ ดำเนินการ |

| ยุทธศาสตร์ | แผนงาน | โครงการ | เป้าหมาย(ผลผลิตของโครงการ) | จำนวนเงิน | ผลที่ได้รับ | ตัวชี้วัด(KPI) |
|---|----------|--|--|-----------|--|------------------------------------|
| ๔. ยุทธศาสตร์การพัฒนาด้านการศึกษาศาสนาและวัฒนธรรมและประเพณีท้องถิ่น | การศึกษา | ๑. อุดหนุนอาหารกลางวันโรงเรียนในเขตตำบลพิมาน | อาหารกลางวันโรงเรียน | ๑,๙๘๘,๐๐๐ | เด็กนักเรียนและปฐมวัยมีร่างกายที่สมบูรณ์ | จำนวนเด็กที่ได้รับอาหารกลางวัน |
| | | ๒. โครงการสนับสนุนค่าใช้จ่ายการบริหารสถานศึกษา | ศพด. ๔ แห่ง | ๗๘๘,๔๖๐ | เด็ก ศพด. มีร่างกายที่สมบูรณ์ | จำนวนเด็กที่ได้รับอาหารกลางวัน |
| | | ๓. ค่าอาหารเสริม (นม) | ร.ร. ๖ แห่ง ศพด. ๔ แห่ง | ๑,๒๑๗,๘๘๗ | เด็กได้รับนมที่เพียงพอ | จำนวนเด็กที่ได้รับนม |
| | | ๔. วัสดุการศึกษา | ดำเนินการ ๑ ครั้ง | ๕๐,๐๐๐ | เด็กมีพัฒนาการ | จำนวนเด็กของ ศพด. |
| | | ๕. โครงการวันเด็กแห่งชาติ | ดำเนินการ ๔ ครั้ง | ๖๐,๐๐๐ | เด็กมีพัฒนาการสมวัยรู้หน้าที่ของตนต่อชุมชน | จำนวนเด็กที่เข้าร่วมกิจกรรม |
| | | ๖. โครงการจัดแสดงผลงานทางวิชาการของศูนย์พัฒนาเด็กเล็ก | ศพด. ในเขตตำบลพิมาน | ๑๐,๐๐๐ | เด็กปฐมวัยมีพัฒนาการที่เหมาะสมกับวัย | ร้อยละ ๑๐๐ ของศพด. เข้าร่วมกิจกรรม |
| | | ๗. อุดหนุนกิจกรรมงานประเพณีสงกรานต์ตำบลพิมานให้แก่สภาวัฒนธรรมตำบลพิมาน | จัดกิจกรรมวันสงกรานต์ปีละ ๑ ครั้ง | ๑๕๐,๐๐๐ | ประเพณีวัฒนธรรมภูมิปัญญาได้รับการถ่ายทอด | ทุกหมู่บ้านได้ร่วมสืบสานประเพณี |
| | | ๘. จัดซื้อวัสดุอุปกรณ์กีฬา | จัดซื้อวัสดุอุปกรณ์กีฬาให้หมู่บ้าน ๑๑ หมู่บ้าน | ๖๖,๐๐๐ | ประชาชนมีการออกกำลังกายและมีสุขภาพแข็งแรง | จำนวนประชาชนที่ได้ออกกำลังกาย |

| ยุทธศาสตร์ | แผนงาน | โครงการ | เป้าหมาย(ผลผลิตของโครงการ) | จำนวนเงิน | ผลที่ได้รับ | ตัวชี้วัด(KPI) |
|---|---------------------------------|---|-----------------------------|-----------|--|------------------------------------|
| ๔. ยุทธศาสตร์การพัฒนาด้านการศึกษา ศาสนาและวัฒนธรรมและประเพณีท้องถิ่น (ต่อ) | การศาสนา วัฒนธรรม และ นันทนาการ | ๙. ค่ายเยาวชนตำบลพิมาน | จัดกิจกรรม ๑ ครั้ง / ปี | ๓๐,๐๐๐ | จำนวนผู้เข้าร่วมกิจกรรม | เด็กรู้หน้าที่ของตนต่อสังคม |
| | | ๑๐. อุดหนุนกิจการส่งเสริมศิลปะ วัฒนธรรม ประเพณีให้กับสภาวัฒนธรรมอำเภอณาแก | อุดหนุนงบประมาณปีละ ๑ ครั้ง | ๖๐,๐๐๐ | ประเพณีท้องถิ่นได้รับการสืบทอด | การมีส่วนร่วมของประชาชน |
| | | ๑๑. อุดหนุนโครงการงานประเพณีแข่งเรือออกพรรษาตำบลพิมานให้แก่สภาวัฒนธรรมตำบลพิมาน | จัดกิจกรรมจำนวน ๕ ครั้ง | ๑๐๐,๐๐๐ | ประชาชนได้ร่วมกันสืบสานภูมิปัญญาท้องถิ่น | ร้อยละของประชาชนที่เข้าร่วมกิจกรรม |
| | | ๑๒. อุดหนุนงานประเพณีตำบลพิมาน | อุดหนุนงบประมาณปีละ ๑ ครั้ง | ๑๑,๐๐๐ | ประเพณีท้องถิ่นได้รับการสืบทอด | การมีส่วนร่วมของประชาชน |
| | | ๑๓. โครงการลานบ้านลานเมือง | จำนวนการดำเนินการ ๔ ครั้ง | ๕๑,๐๐๐ | วัฒนธรรมภูมิปัญญาได้รับการสืบทอด | จำนวนผู้เข้าร่วมกิจกรรม |
| | | ๑๔. โครงการจัดการแข่งขันกีฬาภายในตำบล | จัดการแข่งขันกีฬาระดับตำบล | ๑๕๐,๐๐๐ | ประชาชนได้ออกกำลังกายและมีสุขภาพแข็งแรง | ร้อยละของประชาชนที่เข้าร่วมกิจกรรม |
| | | ๑๕. นำนักกีฬาเข้าร่วมการแข่งขันในรายการต่างๆ | นักกีฬาทั้ง ๑๑ หมู่บ้าน | ๑๐,๐๐๐ | เด็กและเยาวชนมีร่างกายแข็งแรง | จำนวนผู้เข้าร่วมกิจกรรม |

| ยุทธศาสตร์ | แผนงาน | โครงการ | เป้าหมาย(ผลผลิตของโครงการ) | จำนวนเงิน | ผลที่ได้รับ | ตัวชี้วัด(KPI) |
|--|---------------------------|--|---------------------------------------|-----------|---|--|
| ๕.ยุทธศาสตร์การพัฒนาทรัพยากรธรรมชาติและสิ่งแวดล้อม | การเกษตร | ๑๐. โครงการส่งเสริมการจัดการขยะโดยชุมชน | ดำเนินการ ๑๑ หมู่บ้าน | ๓๐,๐๐๐ | ประชาชนมีความรู้ความเข้าใจในการจัดการขยะด้วยตนเอง | ร้อยละของหมู่บ้านที่เข้าร่วมโครงการ |
| | | ๙. โครงการ Big Cleaning Day | ๑๑ หมู่บ้าน | ๑๒,๐๐๐ | ชุมชนสะอาดเป็นระเบียบเรียบร้อย | ร้อยละของผู้อบรมปฏิบัติได้จริง |
| | | ๑. โครงการฝึกอบรมอาสาสมัครป้องกันไฟป่า | ตัวแทนอาสาพิทักษ์ป่า ๕๐ คน | ๑๕,๐๐๐ | ประชาชนได้มีส่วนร่วมในการอนุรักษ์ป่า | ร้อยละของกลุ่มเป้าหมายเข้าร่วมกิจกรรม |
| | | ๒. โครงการรักษาน้ำรักษป่า รักษาแผ่นดิน | ปลูกป่า ทำฝายชะลอน้ำ ปลูกแฝก | ๑๐,๐๐๐ | ป่าอุดมสมบูรณ์ | ความสมบูรณ์ของป่า |
| | | ๓. โครงการปลูกป่าหญ้าแฝกในที่สาธารณะ | ป่าภูพานน้อย และที่สาธารณะของหมู่บ้าน | ๑๐,๐๐๐ | ป่าอุดมสมบูรณ์ | ความสมบูรณ์ของป่า |
| | | ๔. โครงการอนุรักษ์พันธุกรรมพืชอันเนื่องมาจากพระราชดำริ | ๑๑ หมู่บ้าน | ๕๐,๐๐๐ | ประชาชนตำบลพิมานได้ร่วมกันอนุรักษ์พันธุ์พืช | ร้อยละ๑๐๐ของจำนวนหมู่บ้านเข้าร่วมโครงการ |
| | | ๕. โครงการฝึกอบรมอาสาสมัครพิทักษ์โลก | ตัวแทนอาสาสมัคร ๕๐ คน | ๑๐,๐๐๐ | ประชาชนได้มีส่วนร่วมในการอนุรักษ์ทรัพยากรธรรมชาติ | ร้อยละของกลุ่มเป้าหมายเข้าร่วมกิจกรรม |
| ๖.ยุทธศาสตร์การพัฒนาด้านการเมืองการบริหาร | บริหารงานทั่วไป | ๑. โครงการป้องกันการทุจริตตามหลักธรรมาภิบาล | ๑๑ หมู่บ้าน | ๒๖,๐๐๐ | ประชาชนมีความรู้หลักธรรมาภิบาล | จำนวนผู้ร่วมกิจกรรม |
| | | ๒. จัดซื้อวัสดุครุภัณฑ์ในสำนักงาน | จำนวนการดำเนินการ ๔ ปี | ๔๒๑,๑๐๐ | มีสามารถให้บริการประชาชนได้อย่างมีประสิทธิภาพ | ความพึงพอใจของประชาชนในการรับบริการ |
| | สร้างความเข้มแข็งของชุมชน | ๓. ประชุมประชาคมท้องถิ่น | จำนวนการ ๔ หมู่บ้าน | ๒๐,๐๐๐ | ประชาชนมีส่วนร่วมในการพัฒนาท้องถิ่น | จำนวนสัดส่วนของประชาคม |

| ยุทธศาสตร์ | แผนงาน | โครงการ | เป้าหมาย(ผลผลิตของโครงการ) | จำนวนเงิน | ผลที่ได้รับ | ตัวชี้วัด(KPI) |
|---|---------------------------|--|--|-----------|--|--|
| ๖.ยุทธศาสตร์การพัฒนาด้านการเมืองการบริหาร (ต่อ) | สร้างความเข้มแข็งของชุมชน | ๔. โครงการฝึกอบรมเพิ่มศักยภาพ อปพร. | จำนวนการดำเนินการปีละ ๑ ครั้ง | ๔๐,๐๐๐ | ผู้เข้าร่วมกิจกรรมมีความรู้เพิ่มขึ้น | จำนวนผู้เข้าร่วมกิจกรรม |
| | | ๕. ส่งเสริมสนับสนุนการจัดทำแผนชุมชน | ๔ ครั้ง | ๒๒,๐๐๐ | ประชาชนได้เสนอแผนงาน/โครงการ | ร้อยละ๑๐๐ของจำนวนหมู่บ้านเข้าร่วม |
| | | ๖. โครงการฝึกอบรมทบทวนวิทยากรลูกเสือ | จำนวนการดำเนินการ ๕ ครั้ง | ๒๐,๐๐๐ | สามารถจัดกิจกรรมลูกเสือได้อย่างมีประสิทธิภาพ | จำนวนโรงเรียนที่มาเข้าค่ายลูกเสือ |
| | | ๗. จัดการเลือกตั้งสมาชิกสภาท้องถิ่นและผู้บริหารท้องถิ่น | จัดการเลือกตั้ง ๑ ครั้ง | ๕๐๐,๐๐๐ | การเลือกตั้งเป็นไปด้วยความบริสุทธิ์ยุติธรรม | ความรู้ความเข้าใจของผู้อบรม |
| | | ๘. ประเมินความพึงพอใจของผู้รับบริการของอปต.พิมาน | ประเมินความพึงพอใจปีละ ๑ ครั้ง | ๑๔,๐๐๐ | สามารถนำมาพัฒนางานได้ | จำนวนผู้ตอบแบบสอบถาม |
| | | ๙. โครงการจัดทำแผนที่ภาษี | ๑ ครั้ง | ๑๐๐,๐๐๐ | ข้อมูลแผนที่ภาษี | จำนวนผู้เสียภาษี |
| ๗. ยุทธศาสตร์การพัฒนา ด้านโครงสร้างพื้นฐาน | อุตสาหกรรมและการโยธา | ๑. โครงการก่อสร้างถนนคอนกรีตเสริมเหล็กภายในบริเวณศูนย์เรียนรู้เศรษฐกิจพอเพียงตำบลพิมาน | กว้าง ๔.๕๐ ม. ยาว ๒๐๐ ม. หนาเฉลี่ย ๐.๑๕ ม. | ๒๐๐,๐๐๐ | ประชาชนสัญจรไปมาสะดวกปลอดภัย | ความสะดวกในการสัญจรไปมา |
| | | ๒. โครงการก่อสร้างถนนคอนกรีตเสริมเหล็กภายในหมู่บ้าน บ้านคลองเจริญ | กว้าง ๕ ม. ยาว ประมาณ ๔,๐๐๐ เมตร | ๒๐๐,๐๐๐ | ประชาชนสัญจรไปมาสะดวกปลอดภัย | ร้อยละของครัวเรือนในหมู่บ้านสัญจรไปมาสะดวก |
| | | ๓. โครงการก่อสร้างถนนคอนกรีตเสริมเหล็กภายในหมู่บ้านจอมมณี | กว้าง ๔.๕๐ ม. ยาว ๒๐๐ ม. หนาเฉลี่ย ๐.๑๕ ม. | ๒๐๐,๐๐๐ | ประชาชนสัญจรไปมาสะดวกปลอดภัย | ขนาดของความยาวกว้าง หนา |

| ยุทธศาสตร์ | แผนงาน | โครงการ | เป้าหมาย(ผลผลิตของโครงการ) | จำนวนเงิน | ผลที่ได้รับ | ตัวชี้วัด(KPI) |
|---|----------------------|---|--|-----------|--|--|
| ๗. ยุทธศาสตร์การพัฒนาด้านโครงสร้างพื้นฐาน (ต่อ) | อุตสาหกรรมและการโยธา | ๔. โครงการก่อสร้างถนนคอนกรีตเสริมเหล็กภายในหมู่บ้าน บ้านดอนพัฒนา | กว้าง ๔.๕๐ ม. ยาว ๓๐๐ ม. หนาเฉลี่ย ๐.๑๕ ม. | ๒๐๐,๐๐๐ | ประชาชนสัญจรไปมาสะดวกปลอดภัย | ขนาดของความยาวกว้าง หนา |
| | | ๕. โครงการก่อสร้างถนนคอนกรีตเสริมเหล็กภายในหมู่บ้าน บ้านปากบั้ง | กว้าง ๔.๕๐ เมตร หนา ๐.๑๕ เมตรยาว ๖๐๐ เมตร | ๒๑๑,๐๐๐ | ประชาชนสัญจรไปมาสะดวกปลอดภัย | ร้อยละของครัวเรือนในหมู่บ้านสัญจรไปมาสะดวก |
| | | ๖. โครงการก่อสร้างถนนคอนกรีตเสริมเหล็กภายในหมู่บ้าน บ้านพิมาน | กว้าง ๔.๕๐ ม. ยาว ๔๐๐ ม. หนาเฉลี่ย ๐.๑๕ ม. | ๒๐๐,๐๐๐ | ประชาชนสามารถสัญจรไปมาสะดวก | ขนาดของความยาวกว้าง หนา |
| | | ๗. โครงการก่อสร้างถนนคอนกรีตเสริมเหล็กภายในหมู่บ้าน บ้านสุขเกษม | กว้าง ๔.๕๐ ม. ยาว ๑๐๐ ม. หนาเฉลี่ย ๐.๑๕ ม. | ๑๒๓,๐๐๐ | ประชาชนสัญจรไปมาสะดวกปลอดภัย | ร้อยละของครัวเรือนในหมู่บ้านสัญจรไปมาสะดวก |
| | | ๘. โครงการก่อสร้างถนนคอนกรีตเสริมเหล็กภายในหมู่บ้าน บ้านแสงสว่าง | กว้าง ๔.๕๐ ม. ยาว ๔๙ ม. หนาเฉลี่ย ๐.๑๕ ม. | ๑๑๒,๐๐๐ | ประชาชนสัญจรไปมาสะดวก | ความพึงพอใจของประชาชน |
| | | ๙. โครงการก่อสร้างถนนคอนกรีตเสริมเหล็กภายในหมู่บ้าน บ้านสุขเกษม – แสงสว่าง (ดอนอุ่มเม็ก) | กว้าง ๔.๕๐ ม. ยาว ๕๐ ม. หนาเฉลี่ย ๐.๑๕ ม. | ๓๕๐,๐๐๐ | ประชาชนสัญจรไปมาสะดวกปลอดภัย | ความพึงพอใจของประชาชน |
| | | ๑๐. อุดหนุนกิจการขยายเขตไฟฟ้าส่องสว่างภายในหมู่บ้าน (สายไฟดับ) บ้านดงน้อย ให้กับการไฟฟ้าส่วนภูมิภาคนาแก | ระยะทาง ๕๐๐ เมตร | ๑๖๐,๖๐๐ | ประชาชนมีไฟฟ้าใช้เพียงพอต่อความต้องการ | ครัวเรือนในหมู่บ้านมีไฟฟ้าใช้เพียงพอ |
| | | ๑๑. โครงการก่อสร้างถนนคอนกรีตเสริมเหล็กสายบ้านสุขเกษม – บ้านดอนพัฒนา | กว้าง ๖ ม. ยาว ๑,๐๐๐ ม. หนาเฉลี่ย ๐.๑๕ ม. | ๑,๕๙๗,๐๐๐ | ประชาชนสัญจรไปมาสะดวกปลอดภัย | ร้อยละของครัวเรือนในหมู่บ้านสัญจรไปมาสะดวก |

| ยุทธศาสตร์ | แผนงาน | โครงการ | เป้าหมาย(ผลผลิตของโครงการ) | จำนวนเงิน | ผลที่ได้รับ | ตัวชี้วัด(KPI) |
|---|----------------------|--|--|-----------|------------------------------------|--|
| ๗. ยุทธศาสตร์การพัฒนา ด้านโครงสร้างพื้นฐาน (ต่อ) | อุตสาหกรรมและการโยธา | ๑๒. โครงการก่อสร้างถนนคอนกรีตเสริมเหล็กสายบ้านพิมาน | กว้าง ๔.๕๐ ม. ยาว ๒๐๐ ม. หนาเฉลี่ย ๐.๑๕ ม. | ๓๙๗,๐๐๐ | ประชาชนสามารถสัญจรไปมาสะดวก | ขนาดของความยาวกว้าง หนา |
| | | ๑๓. โครงการก่อสร้างถนนคอนกรีตเสริมเหล็กภายในหมู่บ้านบ้านพิมาน | กว้าง ๔.๕๐ ม. ยาว ๔๐๐ ม. หนาเฉลี่ย ๐.๑๕ ม. | ๔๙๖,๐๐๐ | ประชาชนสามารถสัญจรไปมาสะดวก | ขนาดของความยาวกว้าง หนา |
| | | ๑๔. โครงการก่อสร้างถนนคอนกรีตเสริมเหล็กภายในหมู่บ้านจอมมณี | กว้าง ๔.๕๐ ม. ยาว ๒๐๐ ม. หนาเฉลี่ย ๐.๑๕ ม. | ๔๙๙,๐๐๐ | ประชาชนสามารถสัญจรไปมาสะดวก | ขนาดของความยาวกว้าง หนา |
| | | ๑๕. โครงการก่อสร้างถนนคอนกรีตเสริมเหล็กภายในหมู่บ้านแสงสว่าง | กว้าง ๔.๕๐ ม. ยาว ๕๐๐ ม. หนาเฉลี่ย ๐.๑๕ ม. | ๕๐๐,๐๐๐ | ประชาชนสามารถสัญจรไปมาสะดวกปลอดภัย | ขนาดของความยาวกว้าง หนา |
| | | ๑๖. โครงการก่อสร้างถนนคอนกรีตเสริมเหล็กภายในหมู่บ้านดอนพัฒนา (ข้างรพ.สต.) | กว้าง ๔.๕๐ ม. ยาว ๓๐๐ ม. หนาเฉลี่ย ๐.๑๕ ม. | ๑๖๓,๐๐๐ | ประชาชนสามารถสัญจรไปมาสะดวกปลอดภัย | ขนาดของความยาวกว้าง หนา |
| | | ๑๗. โครงการก่อสร้างถนนคอนกรีตเสริมเหล็กภายในหมู่บ้านดอนพัฒนา สายบ้านนายบัญชา | กว้าง ๔.๕ ม. ยาว ๑,๐๐๐ ม. หนาเฉลี่ย ๐.๑๕ ม. | ๓๓๑,๐๐๐ | ประชาชนสามารถสัญจรไปมาสะดวกปลอดภัย | ร้อยละของครัวเรือนในหมู่บ้านสามารถสัญจรไปมาสะดวก |
| | | ๑๘. โครงการก่อสร้างถนนคอนกรีตเสริมเหล็กภายในหมู่บ้านสุขเกษม สายบ้านนางไช้ทอน | กว้าง ๔.๕๐ ม. ยาว ๓๐๐ ม. หนาเฉลี่ย ๐.๑๕ ม. | ๒๑๘,๐๐๐ | ประชาชนสามารถสัญจรไปมาสะดวกปลอดภัย | ร้อยละของครัวเรือนในหมู่บ้านสามารถสัญจรไปมาสะดวก |
| | | ๑๙. โครงการก่อสร้างถนนคอนกรีตเสริมเหล็กภายในหมู่บ้านคลองเจริญ | กว้าง ๖. ม. ยาว ๔ กิโลเมตร หนาเฉลี่ย ๐.๑๕ ม. | ๔๙๕,๐๐๐ | ประชาชนสามารถสัญจรไปมาสะดวกปลอดภัย | ร้อยละของครัวเรือนในหมู่บ้านสามารถสัญจรไปมาสะดวก |
| | | ๒๐. โครงการก่อสร้างถนนคอนกรีตเสริมเหล็กภายในหมู่บ้านสุขเกษม สายหนองแวง | กว้าง ๔.๕ ม. ยาว ๑,๐๐๐ ม. หนาเฉลี่ย ๐.๑๕ ม. | ๔๙๖,๐๐๐ | ประชาชนสามารถสัญจรไปมาสะดวกปลอดภัย | ร้อยละของครัวเรือนในหมู่บ้านสามารถสัญจรไปมาสะดวก |

| ยุทธศาสตร์ | แผนงาน | โครงการ | เป้าหมาย(ผลผลิตของโครงการ) | จำนวนเงิน | ผลที่ได้รับ | ตัวชี้วัด(KPI) |
|---|----------------------|---|--|-----------|---|-------------------------------|
| ๗. ยุทธศาสตร์การพัฒนา ด้านโครงสร้างพื้นฐาน (ต่อ) | อุตสาหกรรมและการโยธา | ๒๑. โครงการก่อสร้างฝายตะแกรงเหล็กบ่อพักบ้านพิมาน | ขนาดกว้าง ๐.๔๕ ม. ปากทรงน้ำรอบในกว้าง ๐.๒๕ ม. ลึกเฉลี่ย ๐.๓ ม. ยาว ๓๐๐ ม. | ๑๐๐,๗๐๐ | ร้อยละของครัวเรือนในหมู่บ้านน้ำไม่ท่วมขัง | น้ำไม่ท่วมขังในหมู่บ้าน |
| | | ๒๒. โครงการก่อสร้างรางระบายน้ำ บ้านสุขเกษม | ขนาดกว้าง ๐.๔๕ ม. ปากทรงน้ำรอบในกว้าง ๐.๒๕ ม. ลึกเฉลี่ย ๐.๓ ม. ยาว ๓๐๐ ม. | ๒๘๐,๐๐๐ | ร้อยละของครัวเรือนในหมู่บ้านน้ำไม่ท่วมขัง | น้ำไม่ท่วมขังในหมู่บ้าน |
| | | ๒๓. โครงการก่อสร้างรางระบายน้ำภายในหมู่บ้าน บ้านพิมานท่า | ขนาดกว้าง ๐.๔๕ ม. ปากทรงน้ำรอบในกว้าง ๐.๒๕ ม. ลึกเฉลี่ย ๐.๓ ม. ยาว ๔๐๐ ม. | ๔๙๙,๐๐๐ | ร้อยละของครัวเรือนในหมู่บ้านน้ำไม่ท่วมขัง | น้ำไม่ท่วมขังในหมู่บ้าน |
| | | ๒๔. โครงการวางท่อระบายน้ำ ค.ส.ล. พร้อมบ่อพัก บ้านดงน้อย | ขนาดกว้าง ๐.๔๕ ม. ปากทรงน้ำรอบในกว้าง ๐.๒๕ ม. ลึกเฉลี่ย ๐.๓ ม. ยาว ๖๐ ม. | ๓๐๘,๐๐๐ | ร้อยละของครัวเรือนในหมู่บ้านน้ำไม่ท่วมขัง | น้ำไม่ท่วมขังในหมู่บ้าน |
| | | ๒๕. โครงการก่อสร้างรางระบายน้ำภายในหมู่บ้าน บ้านดงน้อย | ขนาดกว้าง ๐.๔๕ ม. ปากทรงน้ำรอบในกว้าง ๐.๒๕ ม. ลึกเฉลี่ย ๐.๓ ม. ยาว ๑๖๐ ม. | ๑๘๙,๐๐๐ | ร้อยละของครัวเรือนในหมู่บ้านน้ำไม่ท่วมขัง | น้ำไม่ท่วมขังในหมู่บ้าน |
| | | ๒๖.โครงการวางท่อระบายน้ำ ค.ส.ล. พร้อมบ่อพัก บ้านปากบัง | ขนาดกว้าง ๐.๔๕ ม. ปากทรงน้ำรอบในกว้าง ๐.๒๕ ม. ลึกเฉลี่ย ๐.๓ ม. ยาว ๒๐๐ ม. | ๔๙๔,๐๐๐ | ร้อยละของครัวเรือนในหมู่บ้านน้ำไม่ท่วมขัง | น้ำไม่ท่วมขังในหมู่บ้าน |
| ๘.ยุทธศาสตร์การพัฒนา ด้านการท่องเที่ยวและกีฬา | บริหารงานทั่วไป | ฝึกอบรมและศึกษาดูงานการพัฒนาศักยภาพการบริหารจัดการการท่องเที่ยวโดยชุมชน | ๕ ครั้ง | ๒๐๐,๐๐๐ | สามารถจัดกิจกรรมท่องเที่ยวได้อย่างมีประสิทธิภาพ | องค์ความรู้ของจำนวนผู้ฝึกอบรม |

๒. ข้อเสนอแนะในการจัดทำแผนพัฒนาท้องถิ่นในอนาคต

๒.๑ ผลกระทบนำไปสู่ออนาคต

ผลการวิเคราะห์ศักยภาพเพื่อประเมินสถานภาพการพัฒนาในปัจจุบันและโอกาส การพัฒนาในอนาคตของท้องถิ่น

ปัจจัยที่มีผลต่อการพัฒนา

๑) องค์การบริหารส่วนตำบลพิมานเป็นตำบลที่มีอาณาบริเวณกว้าง โดยมีพื้นที่ ๕๐.๐๖ ตารางกิโลเมตร แบ่งเขตการปกครองออกเป็น ๑๑ หมู่บ้าน ขนาดของพื้นที่เป็นปัจจัยที่มีผลในการพัฒนาเพราะจะทำให้การพัฒนาเป็นไปอย่างไม่ทั่วถึงเกิดการเหลื่อมล้ำการพัฒนาในบางหมู่บ้านและบางพื้นที่

๒) การมีส่วนร่วมของประชาชนในการเข้าร่วมการบริหารจัดการท้องถิ่นของตนเองยังมีน้อย จึงทำให้การพัฒนาไม่ตรงตามเป้าหมายความต้องการของประชาชนอย่างแท้จริง

๓) งบประมาณไม่เพียงพอต่อการพัฒนาตำบล เนื่องจากประเด็นปัญหาความต้องการของประชาชนที่เสนอในการพัฒนาท้องถิ่นมีมากการจัดสรรงบประมาณเพื่อให้เท่าเทียมกันทุกหมู่บ้านจึงเป็นวิธีการหนึ่งในการลดความเหลื่อมล้ำการพัฒนาหมู่บ้าน

สถานการณ์เปลี่ยนแปลงที่มีผลต่อการพัฒนา

๑) สภาพทางการเมืองในระดับประเทศ สถานการณ์การเมืองในปัจจุบัน อันเกิดเป็นวิกฤตการเมืองส่งผลต่อประเทศโดยภาพรวมของท้องถิ่นด้วยทำให้ประชาชนไม่กล้าตัดสินใจในการประกอบการเพราะกลัวความเสี่ยง สินค้าต่าง ๆ มีราคาแพงขึ้น น้ำมันก็แพง

๒) สภาพทางสังคม การบริโภคค่านิยมตะวันตกและหลงใหลในวัตถุของคนสมัยใหม่ ส่งผลให้เกิดความฟุ้งเฟ้อฟุ่มเฟือยในสังคม ผลที่ตามมาคือการเกิดหนี้สินของประชาชน

๓) สภาพทางเศรษฐกิจ สถานการณ์เศรษฐกิจอันได้รับผลกระทบจากสถานการณ์ทางการเมือง ส่งผลต่อการมีรายได้ของประชาชนเนื่องจาก สินค้าราคาแพงแต่ค่าครองชีพของประชาชนยังเท่าเดิม

ภาคผนวก